

KESKI-POHJANMAAN  
MAAKUNTAOHJELMAN  
YMPÄRISTÖSELOSTUS 2014–2017

---



**KESKI-POHJANMAAN LIITTO**

MELLERSTA ÖSTERBOTTENS FÖRBUND

## Sisällys

1.	Johdanto.....	3
2.	Maakuntaohjelma 2014–2017 .....	4
	Kehittämisteemat .....	4
	Osaava Keski-Pohjanmaa .....	5
	Yrittävä Keski-Pohjanmaa.....	5
	Hyvinvoiva Keski-Pohjanmaa.....	5
	Toimiva Keski-Pohjanmaa .....	6
	Keskeiset kansalliset ja kansainväliset ympäristötavoitteet .....	6
3.	Ympäristön nykytila ja erityispiirteet Keski-Pohjanmaalla .....	7
	Kestävän kehityksen periaatteet .....	7
	Maakunnan maisemakuvaus.....	8
	Luonnon monimuotoisuus .....	8
	Ilmasto.....	10
	Ilman laatu.....	11
	Pinta- ja pohjavedet .....	11
	Maaperä .....	12
	Jäte- ja vesihuolto.....	12
	Luonnonvarat ja energiantuotanto .....	13
	Alue ja yhdyskuntarakenne .....	14
	Tietoliikenne.....	15
	Rakennusperintö ja kulttuuriympäristö .....	15
	Ympäristötietoisuus .....	16
	Ympäristöongelmat ja -uhat.....	16
	Ilmaston muutos .....	18
	Taloudellisen ja sosiaalisen kestävän kehityksen indikaattorit .....	18
4.	Maakuntaohjelman valmistelu ja ympäristövaikutusten arviointi prosessi .....	20
	Vaikutusalue .....	21
	Vaihtoehdot ja epävarmuustekijät .....	21
5.	Ympäristövaikutusten arviointi .....	21
	Osaava Keski-Pohjanmaa .....	22
	Osaamisen ja alueellisen koulutusjärjestelmän kehittäminen .....	22
	Tutkimus-, kehittämis- ja innovaatiotoiminnan vahvistaminen .....	22
	Maaseudun yritysten kehittäminen .....	23
	Toimijoiden kansainvälisyyden parantaminen .....	23
	Yrittävä Keski-Pohjanmaa .....	23
	Suurteollisuuden ympäristölliset tarpeet – esimerkki .....	23
	Kasvuhakuisten ja kansainvälistyvien yritysten tukeminen ja uuden liiketoiminnan synnyttäminen .....	23
	Tuottavuuden nostaminen sekä hyvin toimivat työmarkkinapalvelut .....	24
	Maaseudun yritysten kilpailukyvn ja kannattavuuden kehittäminen .....	24
	Hyvinvoiva Keski-Pohjanmaa .....	24
	Yhteisöllisyyden kasvattaminen sekä lasten ja nuorten syrjäytymisen ehkäisy.....	25
	Kulttuurin ja liikunnan hyvinvointivaikutusten kasvattaminen sekä asuinympäristöjen kehittäminen.....	25
	Tarpeenmukaisten hyvinvointipalveluiden saatavuuden ja maaseutuasumisen edellytysten turvaaminen.....	25
	Toimiva Keski-Pohjanmaa .....	25
	Maakunnan saavutettavuuden kehittäminen .....	25
	Luonnonvarojen hyödyntäminen ja luonto- ja kulttuuriympäristöjen suojeleminen .....	26
	Yhdyskuntarakenteen, toimintaympäristöjen ja alueiden käytön tehokas suunnittelu .....	26
	Seuranta ja raportointi.....	26

## 1. Johdanto

Keski-Pohjanmaan liitto on laatinut uuden maakuntaohjelman vuosille 2014–2017. Samalla edellisen maakuntaohjelman laadinnan yhteydessä päivitetty maakuntaohjelma vuoteen 2030 on päivitetty. Maakuntaohjelma ja maakuntasuunnitelma esitetään yhtenä asiakirjana. Tässä asiakirjassa esitetään maakunnan nykytila ja kehitysnäkymät, kehitystavoitteet sekä maakuntaohjelma toimenpiteineen.

SOVA -lain (200/2005) mukaan viranomaisien suunnitelmista on tehtävä ympäristövaikutusten arviointi. Maakuntaohjelman yhteydessä ympäristövaikutukset esitetään ympäristöselostuksena. Tämä ympäristöselostus kattaa Keski-Pohjanmaan maa-

kuntaohjelman 2014–2017 tiivistelmän, ympäristön nykytilan arvioinnin, maakuntaohjelmapirosessin esittelyn sekä ympäristövaikutusten arvioinnin ja seurannan. Selostuksessa arvioidaan maakuntaohjelman eri toimintalinjojen ekologisia, sosiaalisia, taloudellisia ja kulttuurisia vaikutuksia ympäristöön.

Keski-Pohjanmaan liitto on laatinut omana työnään maakuntaohjelman ympäristöselostuksen. Keski-Pohjanmaan liiton maakuntaohjelma -työryhmä on yhdessä alueidenkäytön työryhmän kanssa arvioinut maakuntaohjelman ympäristövaikutukset.

## 2. Maakuntaohjelma 2014–2017

Maakuntaohjelman tarkoituksena on esittää maakunnan kehittämisen keskeiset tavoitteet ja kehittämiskokonaisuudet sekä toimenpiteet seuraaviksi vuosiksi. Maakuntasuunnitelma on puolestaan tavoitellun alueellisen kehityksen pitkän aikavälin strateginen asiakirja. Keski-Pohjanmaan liitto on päivittänyt vuonna 2011 hyväksytyyn maakuntasuunnitelman, joka tehtiin maakunnan kehittämisen strategiseksi asiakirjaksi vuoteen 2030 saakka. Samassa yhteydessä on laadittu maakuntasuunnitelmaa konkreettisempi, maakunnan kehittämisen keskeisiä linjauksia ja tavoitteita sekä hankkeita kuvaava uusi nelivuotinen maakuntaohjelma vuosille 2014–2017 sekä maakuntaohjelmaan kuuluva ympäristöselostus.

Maakunnan kehittämisen asiakirjat pohjautuvat lakiin alueiden kehittämisestä (1651/2009), asetukseen alueiden kehittämisestä (1837/2009), maankäyttö- ja rakennuslakiin (132/1999) ja maankäyttö- ja rakennusasetukseen (895/1999). Valmistelua ohjaa laki ja asetus viranomaisten suunnitelmien ja ohjelmien ympäristövaikutusten arvioinnista (200/2005, 347/2005).

### Kehittämisteemat

Vuoteen 2030 ulottuvan maakuntasuunnitelman **missioksi** on määritelty: *Keski-Pohjanmaa on taloudellisesti, sosiaalisesti, kulttuurisesti ja ekologisesti menestyvä sekä yhteisöllinen, vetovoimainen ja turvallinen maakunta.*

Maakuntasuunnitelman **visio** puolestaan on: *Vuonna 2030 Keski-Pohjanmaa on elinvoimainen kestävä kasvun maakunta. Elinvoima ja vahva yritystoiminta, korkeatasoinen koulutus ja osaaminen, kansainvälisyys sekä kaksi- ja monikielisyys tekevät Keski-Pohjanmaasta kestävä kasvun alueen. Keski-Pohjanmaa hyödyntää monipuolisesti luonnonvarojaan ja hyvää logistista sijaintiaan. Vahva yhteisöllisyys sekä toisistaan ja itsestään huolehtivat ihmiset edistävät väestön hyvinvointia. Omaleimainen identiteetti ja kulttuuri kokoavat ihmiset sekä yhteisöt yhteisten tavoitteiden taakse.*

Maakuntasuunnitelmassa aluerakenteelle on myös määritelty **pitkän aikavälin tavoite**: *Keski-Pohjanmaalla on tasapainoinen ja toimiva aluerakenne, jonka perusrungon muodostavat maakuntakeskus Kokkola ja nykyiset kuntakeskukset. Maaseutualueet ja kyläkeskukset tukeutuvat aluerakenteen perusrunkoon. Maakunnan nykyiset kuntakeskukset ovat elinvoimaisia taajamia. Maakunta on paikallisesti, alueellisesti, kansallisesti ja globaalisti hyvin saavutettavissa oleva kasvumaakunta.*

Maakunnan kehittämistä lyhyellä aikavälillä ohjaa kaksivuotinen maakuntaohjelman toteuttamissuunnitelma. Maakuntaohjelman toteuttamissuunnitelma ohjaa maakunnan kehittämiseen tarkoitetut rahastot toimeenpanoa varten. Maakunnan alueiden käyttöä ohjaa maakuntakaava, jossa määritellään alueiden käytön edellytyksiä ja tavoitteita.

Maakuntaohjelma ja -suunnitelma esitetään yhtenäisenä asiakirjana, jonka avulla selkeytetään maakunnan suunnittelujärjestelmän eri tasojen välistä yhteyttä ja esitetään pitkän ja lyhyen aikavälin strategiset päämäärät ja kehittämistoimenpiteet samassa asiakirjassa maakuntastrategiana. Tällä tavoin on pyritty selkeyttämään maakunnan suunnittelujärjestelmän eri ulottuvuuksia ja yhdistämään niissä esiintyviä strategisia päämääriä ja kehittämistoimenpiteitä. Asiakirjojen laadinnassa on pyritty ottamaan huomioon sidosryhmien näkemykset ja tavoitteena on ollut luoda maakunnan suunnitelmallisesta kehittämisestä vuorovaikutteinen ja kaikille avoin prosessi.

*Maakunnan keskusten yhdyskunnat ovat ehyitä ja viihtyisiä asumisen, työnteon ja vapaa-ajan vieton alueita. Maaseutu on elävä ja vetovoimainen. Keski-Pohjanmaan liikenteellinen asema on turvattu ja maakunnassa ovat kehittyneet ja nopeat liikenne- ja viestintäyhteydet kaikkiin ilmansuuntiin.*

Maakuntasuunnitelmassa keskeiset **kehittämistavoitteet** on määritelty seuraaviksi:

- Viennin ja kansainvälistymisen kiihdyttäminen
  - kilpailukyvn kehittyminen
- Osaavan työvoiman pitäminen / saaminen sekä osaamistason nostaminen
  - työvoiman saatavuus ja osaaminen
- Työn tuottavuuden kasvattaminen
  - panos tuotos suhteen nostaminen
- Saavutettavuuden parantaminen
  - tieverkosto, rautatie, satama, lentokenttä, tietoliikenneyhteydet

Maakuntaohjelmassa 2014–2017 maakunnan kehittämiseksi ja edellä mainittujen tavoitteiden saavuttamiseksi on määritelty neljä kehittämisteemaa; osaava, yrittävä, hyvinvoiva ja toimiva. Toimintalinjojen lisäksi keskeisinä painotuksina käsitellään maaseutua läpileikkaavana teemana sekä kansainvälisyyttä ja maakunnan älykästä erikoistumista.

### Osaava Keski-Pohjanmaa

- Osaamisen lisääntyminen
- Innovaatiojärjestelmän kehittyminen
- Koulutus- ja osaamistarpeiden ennakointi
- Maaseutu
- Liiketoimintaosaamisen lisääminen
- Biotalousmahdollisuuksien edistäminen
- Luonnonvara-alan innovaatioympäristöjen kehittäminen
- Kansainvälisyys
- Kansainvälisen kilpailukyvn lisääminen

### Yrittävä Keski-Pohjanmaa

- Suurteollisuus
- Suurteollisuuden tarpeista huolehtiminen
- Muu teollisuus ja liiketoiminta
- Kasvuhakuisten yritysten tukeminen
- Tuottavuuden ja laadun nostaminen
- Uuden yritystoiminnan synnyttäminen ja yrittäjyyden tukeminen
- Toimivat työmarkkinat
- Maaseutu
- Yritysten kilpailukyvn ja kannattavuuden kehittäminen
- Vahvan ja monipuolisen alkutuotannon ja sitä palvelevan yritystoiminnan kasvun vahvistaminen
- Kansainvälisyys
- Kansainvälisesti kilpailukykyinen toimintaympäristö

### Hyvinvoiva Keski-Pohjanmaa

- Hyvinvointistrategian mukaiset tavoitteet
- Yhteisöllisyyden ja osallisuuden kasvattaminen
- Lasten ja nuorten syrjäytymisen ehkäisy

- Kulttuurin ja liikunnan hyvinvointivaikutusten edistäminen
- Tarpeenmukaisten hyvinvointipalveluiden turvaaminen
- Elinympäristön turvallisuus, viihtyisyys ja arjen sujuvuus vahvistuvat

#### Maaseutu

- Paikallislähtöisen kehittämisen ja uusien innovaatioiden hyödyntämisen edistäminen
- #### Kansainvälisyys
- Hyvinvointialojen kansainvälistäminen

### Toimiva Keski-Pohjanmaa

#### Saavutettavuus

- Asumisen ja vapaa-ajan liikennetarpeiden sujuvuus
- Pk-yritysten kuljetusketjut toimivat
- Satamien ja teollisuuden logistiset yhteydet vastaavat liike-elämän tarpeisiin
- Tietoverkon saatavuus

#### Luonnonvarojen kestävä käyttö

- Tehokas mutta kestävän kehityksen mukainen hyödyntäminen
- Uusiutuvan energian osuuden kasvu
- Pohja- ja pintavesien turvaaminen

#### Toimiva toimintaympäristö

- Yhdyskuntarakenne, maankäyttö, kaavoitus ja liikennejärjestelmät kehittyvät toimivasti
- Luonto- ja kulttuuriarvot huomioidaan kattavasti
- Maakunnan vetovoimaisuutta pidetään yllä

#### Maaseutu

- Saavutettavuuden kehittäminen ja asumisen mahdollisuuksien turvaaminen

#### Kansainvälisyys

- Liikenneverkostot ja saavutettavuus toimivat

### Keskeiset kansalliset ja kansainväliset ympäristötavoitteet

Keski-Pohjanmaan maakuntasuunnitelman ja -ohjelman päätavoitteena on kestävä kasvu ja elinvoimaisuuden turvaaminen maakunnassa tulevaisuudessa. Tätä tukemaan Keski-Pohjanmaa on luonut yhteisen ympäristöstrategian Etelä-Pohjanmaan ja Pohjanmaan maakuntien sekä Etelä-Pohjanmaan ELY-keskuksen kanssa. Länsi-Suomen ympäristöstrategian visiona vuoteen 2030 on kehittyminen kestävän kehityksen eurooppalaiseksi esimerkkialueeksi. Kestävä kasvu Keski-Pohjanmaalla sisältää taloudellisen, ympäristöllisen, sosiaalisen ja kulttuurisen ulottuvuuden. Ympäristön vaalimista ja ympäristöstä huolehtimista

pidetään tärkeänä alueellisen vetovoiman sekä elinvoimaisuuden kannalta. Länsi-Suomen ympäristöstrategia päivitettiin vuosiksi 2014-2020. Siinä päätavoitteina ovat vesien tilan parantaminen ja tulvariskien hallinta, monimuotoisuuden turvaaminen, asutun ympäristön elinvoiman vaaliminen, vähähiilisyys ja ilmastonmuutoksen torjuminen sekä ympäristötietoisuuden edistäminen. Lisätietoja ympäristötavoitteista löytyy Länsi-Suomen ympäristöstrategiasta, jota koordinoi Etelä-Pohjanmaan ELY-keskus.

Vahvana alana Keski-Pohjanmaalla nähdään tulevaisuudessa vihreän teollisuuden ratkaisut. Erytisesti tullaan vahvistamaan uusiutuvan energian tuotantoa. Tuulivoi-

makaava on valmisteilla, metsä-, pelto- ja biomassojen hyödyntämistä halutaan lisätä ja geenergian mahdollisuuksia selvittää. Yhdessä uuden energiantuotantokapasiteetin lisäämisen kanssa panostetaan vaihtoehtoisten tuotantotapojen kehittämiseen sekä energiatehokkuuteen tutkimus-, kehitys- ja innovaatiotoimintaa tehostamalla. Kestävään kasvuun liittyy tiiviisti ilmastonmuutoksen hillintä ja pysäyttäminen. Lisää ilmastonmuutoksen

torjunnasta ja siihen sopeutumisesta myöhemmin kappaleessa ympäristöuhat.

Keski-Pohjanmaan alueella vesistöjen ekologisen ja kemiallisen tilan parantaminen on yksi tavoitteista, joka ilmenee myös jo mainitusta Länsi-Suomen ympäristöstrategiasta. Pohjanmaan alueella yleiset tulvat lisäävät happamista sulfaattimaista johtuvia ympäristöongelmia, joten tulvien ennaltaehkäisy on yksi Keski-Pohjanmaan ympäristötavoitteista.

### 3. Ympäristön nykytila ja erityispiirteet Keski-Pohjanmaalla

#### Kestävän kehityksen periaatteet

Kestävällä kehityksellä on monia merkityksiä ja se määritellään eri tavoin eri yhteyksissä. Kestävään kehitykseen kuuluu taloudellinen, sosiaalinen ja ekologinen ulottuvuus. Näiden ulottuvuuksien yhdistämisen ajatellaan johtavan kestävään talouskasvuun. Pääidea kestäväällä kehityksellä on kuluttaa luonnonvaroja ja ympäristöä siten, että tulevien sukupolvien tarpeet eivät vaarannu. YK:n Brundtlandin Komissio (1987) määritteli kestävä kehityksen seuraavasti: "Meeting the needs of the present without compromising the ability of future generations to meet their own needs."

Suomen kansallisen kestävä kehityksen strategian visio on "Hyvinvoinnin turvaaminen luonnon kantokyvyn rajoissa kansallisesti ja globaalisti". Tavoitteena on luoda kestävää hyvinvointia turvallisessa, osallisuutta edistävässä ja moniarvoisessa yhteiskunnassa, jossa kaikki kantavat vastuuta ympäristöstä. Suomea koskevat merkittävimmät tekijät ja haasteet liittyen

kestävään kehitykseen ovat ilmastonmuutos, maailman talouden suhdanteisiin sopeutuminen sekä väestörakenteen muutos. Muita kestävään kehitykseen liittyviä globaaleja haasteita ovat köyhyys, eriarvoisuus ja väestön kasvu. Näihin haasteisiin vastaaminen kestävästi mahdollistaa terveen ympäristön myös tuleville sukupolville, mutta vaatii alueellisia, kansallisia, ja globaaleja politiikkatoimia.

Ilmastonmuutos on yksi suurimmista uhkista ihmiskunnan kestävälle kehitykselle. Toinen keskeinen uhka tulevien sukupolvien kannalta on luonnonvarojen liikkakäyttö. Teollisuusmaiden, Suomi mukaan lukien, on alennettava merkittävästi luonnonvarojen kulutusta sekä ympäristöhaittoja ja saattaa luonnonvarojen kulutus kestävä tasolle. Uusiutuvien luonnonvarojen käyttö on rajoitettava luonnon kantokyvyn mukaan ja uusiutumattomia luonnonvaroja käytettävä mahdollisimman ekotehokkaasti. Erityisesti bioenergialla on valtava lisäpotentiaali Suomessa.

Kestävä kehitys koskee Suomessa myös luonnon monimuotoisuuden säilyttämistä. Luonnon käyttö ja luonnon monimuotoisuus on saatava tasapainoon. Tavoitteena on pysäyttää luonnon monimuotoisuuden köyhtyminen ennen vuotta 2016. Ympäristöhaittoja on mahdollista vähentää mm. materiaali- ja energiatehokkuutta parantamalla. Fossiiliset polttoaineet kuormittavat ympäristöä eniten, joten pitkällä aikavälillä fossiilisten polttoaineiden ympäristöä rasittavasta käytöstä on päästävä eroon. Suomen tavoitteena on vähentää johdonmukaisesti hiili-intensiteettiään. Erityisesti öljyriippuvuutta on pyrittävä vähentämään omalla energiantuotannolla.

Kestävän kehityksen sosiaalinen ulottuvuus koskee yhteiskunnan vastuuta peruspalveluiden ja perusturvan järjestämisessä. Sosiaaliturvajärjestelmän on myös tulevaisuudessa katettava kansalaisten koko elämänkaari, oltava sosiaalisesti oikeudenmukainen sekä taloudellisesti kestävä. Kestävän kehityksen turvaajana on terve talous. Hyvinvointiyhteiskunnan perusedellytykset ovat hyvä kilpailukyky sekä vakaa julkinen talous. Suomen hyvinvointiyhteiskunnan menestys tulee perustua korkeaan osaamiseen, innovaatioiden synnyttämiseen sekä korkeaan tuottavuuteen.

Kestävän kehityksen kannalta on tärkeää luoda taloudellisia ohjausvälineitä, jotka kannustavat kestävämpiin valintoihin. Kestävämpien valintojen kannalta merkityksellistä on myös niistä saatava tieto ja osaaminen jo koulussa. Koulutuspolitiikkaan tulisi sisällyttää kestävä kehitys painoalueeksi. Kaikkein tärkeintä kestävän kehityksen edistämiseksi on sisällyttää kestävän kehityksen tavoitteet eri hallinnonalojen sekä muiden kestävän kehityksen strategian toimijatahojen ohjelmiin ja stra-

tegioihin. Näin saadaan taattua kestävän kehityksen politiikan jatkuvuus.

### **Maakunnan maisemakuvaus**

Keski-Pohjanmaa on maisemaltaan pääasiassa suo-, metsä- ja peltomaata. Suo- ja metsäalueita halkovat jokilaaksot sekä peltomaisemat ovat tyypillisiä Keski-Pohjanmaalla. Jokimaisemaa muovaavat viljelymaat ja joen rannoille rakennetut kylät. Maakunnan suurimmat joet, Lestijoki ja Perhojoki virtaavat Pohjanlahteen vanhojen heinälatojen koristaman tasaisen viljelymaan halki. Itäosa maakunnasta kuuluu Suomenselkään. Suomenselkä on tunnettu järvistään ja lukuisista erämaalueistaan. Rannikko ja saaristo tuovat oman lisänsä luonnon monimuotoisuuteen. Merenrantamaisemaan kuuluvat maankohoamisrannat, kalastajakylät sekä asutuskeskittymät. Ilmastoltaan maakunta kuuluu Keski-boreaaliseen vyöhykkeeseen. Rannikon eteläisimpiin osiin ulottuu etelä-boreaalinen vyöhyke.

### **Luonnon monimuotoisuus**

Tärkeimpiä, arvokkaimpia ja samalla tyypillisimpiä luontoalueita Länsi-Suomessa ovat saaristoalueet, laajat keidas- ja aapasuoalueet sekä rannikon lintuvesiensuojelukohteet. Maan kohoaminen keskimäärin 8 mm vuodessa Länsi-Suomen rannikolla tekee Keski-Pohjanmaan luonnon erityislaatuiseksi. Maankohoamisesta muokkautuneiden maisemien lisäksi laajat suoalueet, karut metsät sekä joet sivuhaaroineen ja jokilaaksoineen ovat osa Keski-Pohjanmaan monimuotoista luontoa.

Metsätalousmaata suot mukaan lukien Keski-Pohjanmaalla on lähes 80 % maakunnan maapinta-alasta. Metsätalousmaata on kokonaisuudessaan noin 3 900 ha, josta suomaata on noin 1 875 ha. Suomaasta noin 2 % on turvetuotannossa, noin 72 % on ojitettu ja 26 % ojittamatta.



Metsämaa on pääasiassa nuorta tai melko nuorta metsää tai taimikkoa. Luomutuotannon osuus viljelystä peltopinta-alasta oli Pohjanmaalla ja Keski-Pohjanmaalla noin 8 % vuonna 2012. (SLL, Metla).

Aapasuot ovat osa alkuperäistä keskipohjalaista suolakeutta. Luonnollisissa olosuhteissa aapasuolle kertyy keväisin runsaasti tulvavesiä. Pohjanmaan aapasuot ovat tyypillisesti karuja karun kallio- ja maaperän takia. Soita reunustavat kitukasvuista mäntyä kasvavat rämeet. Ehjiä aapasuota ojitettamattomine reunarämeineen, joissa vesitalous toimisi luonnollisella tavalla, on jäljellä hyvin vähän. Aapasoiden uhkana ovat metsäojitus, reunarämeiden hakkuut, pellonraivaus ja turpeenotto. Aapasuot ovat erityisesti Pohjanmaalle ominaista suomaastoa, joten vastuu niiden säilyttämisestä on kansainvälisestikin huomattava.

Luonnon monimuotoisuuden säilymistä Keski-Pohjanmaalla koordinoi Etelä-Pohjanmaan elinkeino-, liikenne- ja ympäristökeskus hankkimalla ja rauhoittamalla luonnonsuojelualueita, suojelemalla luontotyyppisiä ja uhanalaisia eliölajeja sekä valvomalla ja edistämällä luonnonarvojen huomioon ottamista ympäristöä muuttavissa hankkeissa. Luonnon monimuotoisuuden säilyttämistä edistetään myös laatimalla suojeluohjelmien kohteille hoito- ja käyttösuunnitelmia sekä edistämällä maisemansuojelua ja perinnemaisemien hoitoa.

Maankäytön suunnittelulla luontoarvot mukaan ottamalla on suuri vaikutus kestävään kehitykseen. Keski-Pohjanmaalla arvokkaita luontotyyppisiä ovat jo mainitut aapasuot, dyynit sekä jokireitit. Virkistyskäytön lisäksi dyynit ovat geologisesti erikoislaatuisia ja luonnon monimuotoisuuden kannalta merkittäviä alueita.

Vattajanniemi Lohtajalla on Suomen laajin avoin dyynialue. Dyynien uhkana ovat maaston kuluminen, rehevöittävän laskeuman aiheuttama umpeen kasvu sekä tuoreimpana uhkana kurturuuden leviäminen. Maankuivatus aiheuttaa vesistöjen happamuutta.

Keski-Pohjanmaata halkovilla jokireiteillä on aina ollut suuri merkitys ihmiselle, mutta jokireitit ovat myös ekologisesti arvokkaita. Jokireitit johtavat virtavedet latvavesiltä mereen aukeavaan jokisuistoon saakka. Keski-Pohjanmaan merkittävimpiä jokireittejä ovat Lestijoki ja Perhonjoki sivuhaaroinen. Eliöstöt ja elinympäristöt virtaamallaan erilaisissa uomissa, suoissa, luusioissa ja ranta-alueilla ovat hyvin monipuolisia. Virtavesiä on perattu, pengerretty ja padottu, mutta uhkana on valuma-alueen maankäytön aiheuttama ravinne- ja kiintoainekuormitus. Kalataloudellisesti Keski-Pohjanmaan arvokkaimmat jokivesistöt ovat Lesti- ja Perhonjoki. Niiden vaelluskalakannat ovat heikentyneet jokirakentamisen ja ravinnekuormituksen vuoksi. Meritaimen-, vaellussiika- ja nahkiaiskantoja on pyritty elvyttämään luonnontalouskunnostuksilla.

Lestijokilaakso on Keski-Pohjanmaan ainoa valtakunnallisesti arvokkaaksi maisema-alueeksi luokiteltu maisema-alue. Lestijokilaakso on Pohjanmaalle tyypillinen jokivarren viljelymaisema, jonne asutus on keskittynyt kapeahkoa viljeltyä jokilaaksoa reunustaville kumpareille. Jokilaakso on 70–80 metriä merenpinnan yläpuolella ja sen lasku on alle metrin kilometriä kohden. Lestijoen vesistö ja Perhonjoen alaosa ovat rauhoitettu voimalaitosrakentamiselta koskiensuojelulain nojalla.

Luonnon monimuotoisuuden turvaamiseksi on myös luotu valtakunnalliset suojelu-

ohjelmat valtioneuvoston toimesta. Luonnonsuojeluohjelmia toteutetaan ympäristöministeriön ja alueellisten ympäristökeskusten toimesta yhdessä Metsähallituksen kanssa. Euroopan Unionin jäsenmaissa luonnon monimuotoisuuden säilymistä kannalta merkittävimmät luontotyypit ja -alueet on suojeltu Natura 2000-ohjelmalla. Keski-Pohjanmaan alueella on kokonaan tai osittain tällä hetkellä noin 40 Natura-alueita. Suurin osa Natura-alueista kuuluu myös muiden luonnonsuojeluohjelmien piiriin. Vuonna 2012 luonnonsuojelualueiden osuus Keski-Pohjanmaan pinta-alasta oli hieman alle 4 %.

Metsiensuojeluun ja -hoitoon on laadittu yhdessä Etelä-Pohjanmaan Metsäkeskuksen kanssa Etelä- ja Keski-Pohjanmaan Metsäohjelma 2012–2015. Ohjelman tavoitteena on yhdistää metsätalouden taloudellinen, ekologinen ja sosiaalinen kestävyys. Ohjelman visiona on ”Kestävä kasvua ja hyvinvointia etelä- ja keskipohjalaismetsistä.” Ohjelmaan sisältyy metsänhoidon, puun energiakäytön ja puutuotealan kehittämisen ohella metsien monimuotoisuuden, vesiensuojelun ja virkistyskäytön edistäminen mm. turvaamalla luonnon monimuotoisuus ylläpitämällä riistalle ja muille eliölajeille sopivia elinympäristöjä talousmetsissä. Myös soiden suojelu on tärkeä osa Keski-Pohjanmaan luonnon monimuotoisuuden säilyttämistä suoalueiden laajuuden vuoksi. Soiden ja metsien suojelu on tärkeää erityisesti niillä esiintyvillä uhanalaisilla lajeilla, joita uhkaavat soiden kuivuminen ja talousmetsien harvennus. Esimerkiksi liito-oravaa uhkaa kolopuiden, erityisesti vanhojen haapojen, hupeneminen.

Arvokkaiden luontotyyppien ja uhanalaisien lajien suotuisaa suojelun tasoa voidaan mitata metsien kuolleen puuston tilavuu-

della. Lahopuun määrä metsä- ja kitumaalla on kasvanut Keski-Pohjanmaalla vajaassa kymmenessä vuodessa reilusti. Vuonna 1997 lahopuun määrä oli 1,3 m<sup>3</sup>/ha ja vuonna 2006 1,8 m<sup>3</sup>/ha. Uhanalaisista lajeista myös merenkurkun merikotkien pesinnän onnistumisprosentti on kasvanut pitkän aikavälin trendinä. Vuonna 2013 onnistumisprosentti oli lähes 80. Myös metsäkanalintukantojen kehitys on ollut vakaata tai nousevaa viime vuosina Pohjanmaalla. Metsökannat ovat pysytelleet hieman alle 5 yksilön per neliökilometri. Pyykannat olivat hieman laskussa vuonna 2012, mutta pidempi aikainen trendi on nousujohteinen. Pyitä esiintyi vuonna 2012 noin 7/km<sup>2</sup>. Teerikannat ovat olleet reiluimmassa nousussa ja niitä esiintyi noin 14/km<sup>2</sup>. Keski-Pohjanmaan rannikolla kulkee tärkeä ja suhteellisen kapea lintujen muuttokäytävä, jonka kautta tapahtuu keväisin ja syksyisin kymmenien tuhansien suurten lintujen muutto pesimä- ja talvehtimisalueiden välillä. Rannikon peltoaukeat ja merenlahdet ovat merkittäviä muuttolintujen levähdysalueita. Muuttokäytävät ja levähdysalueet tulee huomioida maankäytön suunnittelussa.

### Ilmasto

Keski-Pohjanmaa kuuluu ilmastoltaan valtaosin keskiboreaaliseen havumetsävyöhykkeeseen. Keskiboreaalisen vyöhykkeen eteläraja kulkee Kokkolan seudulta, joten maakunnan eteläisimmät osat voidaan katsoa kuuluvan myös eteläboreaaliseen havumetsävyöhykkeeseen, merenleudontavan vaikutuksen takia. Havumetsävyöhykkeellä päälajeina ovat kuusi ja mänty, mutta myös lehtipuita, kuten koi-vuja, haapoja ja leppiä, esiintyy. Vuotuinen keskilämpötila Keski-Pohjanmaalla on noin +3 °C, rannikolla hieman enemmän. Hellettä maakunnassa esiintyy keskimäärin kymmenenä päivänä vuodessa. Rannikolla

meren läheisyydessä sataa yleisesti vähemmän kuin maakunnan itäisemmissä osissa. Lähellä Suomenselkää maakunnan itäisimmissä osissa sataa eniten. Meren läheisyys pitää keskimääräiset sademäärät vähäisempinä ja lämpötilat hieman korkeampina kuin Itä- ja Keski-Suomessa. Vuotuinen sademäärä vaihtelee rannikon 500 millimetristä suomenselän yli 600 millimetriin. Lumien sulamisvesien aiheuttavat tulvat ja toisaalta vähäsateinen kevät heikentävät viljelyolosuhteita ajoittain. Lumipeite on paksuin suomenselän lähitöllä, rannikko on vähälumisempi. Tulvien aiheuttamat satovahingot ovat kolmen viime vuoden ajan olleet nousussa Keski-Pohjanmaalla. Tulvien aiheuttamat satovahingot ovat olleet verrannollisia sadantaan.

### Ilman laatu

Teollisuuden hiilidioksidipäästöt ilmaan ovat pysyneet Keski-Pohjanmaalla melko vakaina vuodesta 1995 vuoteen 2012. Teollisuuden hiilidioksidipäästöt ovat pysytelleet hieman yli 300 000 tonnin paikkeilla viimeiset vuodet. Myös typen ja rikin oksidipäästöt ovat pysyneet melko vakaina. Typen oksidipäästöt vuonna 2012 olivat noin 470 tonnia/vuodessa ja rikkioksidipäästöt noin 980 tonnia/vuodessa. Rikki-dioksidimäärät ovat pitkällä aikavälillä vähentyneet lievästi. Teollisuuden ja energiantuotannon hiukkaspäästöt ilmaan olivat noin 30 tonnia/vuodessa vuonna 2012. Myös hiukkaspäästöt ovat vähentyneet lievästi pidemmän aikavälin trendinä. Tieliikenteen hiilidioksidipäästöt ovat hienoisessa laskussa. Vuonna 2011 Keski-Pohjanmaan tieliikenteen kokonaispäästöt olivat 149 600 tonnia.

### Pinta- ja pohjavedet

Keski-Pohjanmaan suurimmat järvet ovat Lestijärvi, Patanan ja Venetjoen tekojärvet sekä Ullavanjärvi. Maakunta on vähäjärvi-

nen. Suurimpia ja tärkeimpiä jokia ovat Perhonjoki sekä Lestijoki. Nämä joet alkavat Suomenselän vedenjakaja-alueelta maakunnan itäosista ja laskevat Pohjanlahteen. Perhonjoki alkaa Kyyjärven, Perhon ja Kivijärven kuntien alueella sijaitsevista pienistä järvistä ja laskee Perämereen Kokkolan pohjoispuolella. Valuma-alueen pinta-ala on noin 2520 km<sup>2</sup>. Tärkeimmät sivujoet ovat Halsuanjoki, Venetjoki, Köyhäjoki ja Ullavanjoki. Perhonjoki vähäjärvisenä ja alavarantaisena on tulvaherkkä, mutta huolto- ja kunnossapitotoimenpiteillä tulviminen on saatu hallintaan. Keskijuoksun järvet sekä tekoaltaat kärsivät talvisin happikadosta, mutta alajuoksu Kaitforsin voimalaitoksen jälkeen on koskien ansiosta happipitoisuudeltaan yleensä hyvä. Latvasien luonnontilaisten purojen ja soiden takia joki on humuksinen.

Lestijoki alkaa Lestijärvestä ja laskee Perhonjoen tavoin Perämereen. Lestijoki on ahdasuomainen, matala ja koskinen. Valuma-alue on 1 404 km<sup>2</sup> ja järvisyys huomattavasti Perhonjokea korkeampi 6,3 % (vrt 2,6–3,8 %). Lestijoki kärsii Länsi-Suomen rannikkoalueelle ominaisesta happamista sulfaattimaista (lue ympäristöuhat kappale). Happamilta sulfaattimailta luonnonhuuhtoumana tulee metallipäästöjä samoin kuin teollisuudesta. Tutkimuksellisesti Lestijoki on hyvin arvokas ja valuma-alueella on parhailaan meneillään EU:n Life-rahaston rahoittama happamuuden torjuntaan tähtäävä kehittämisprojekti.

Pohjavesien kannalta merkittävimmät alueet ovat jokien välissä kulkevat harjujaksot. Vuoden 2013 pohjavesien kemiallisen tilan perusteella Keski-Pohjanmaan pohjavesialueista noin 30 % kuuluu selvitys- tai riskialueisiin. Pohjaveden laadun kannalta riskitekijän muodostaa kiviaineshuollossa käytettävä luonnonsora, joka sijaitsee

pohjaveden kanssa samoissa muodostumuksissa. Pohjaveden pinta on melko korkealla lakeissa harjuissa, joten kivi- ja sora-aineksen otto vaarantaa paikoin pohjaveden laadun. Keski-Pohjanmaan pohjavesialueista vajaa 30 % on suojeleuohjelmien piirissä. Soranoton määrä Keski-Pohjanmaalla on lievässä laskussa kun taas kalliokiven otto nousussa vuoden 2012 tietojen mukaan. Alueella alkaa merkittävä pohjavesialueiden suojeleusuunnitelmien laadintaprosessi. Toiminnanharjoittajien yhteistarkkailuna toteutettu Patamäen pohjavesialueen tarkkailu on laaja toimiva kokonaisuus, jonka toimintamallia ollaan laajentamassa myös muihin pohjavesialueisiin.

Pohjavesien ekologinen tila on pysynyt Keski-Pohjanmaalla kutakuinkin samana vuodesta 2007 vuoteen 2013. Heinäkuussa 2013 valmistui ensimmäinen pintavesien ekologinen ja kemiallinen luokittelu Länsi-Suomessa Etelä-Pohjanmaan ELY-keskuksen alueella. Järvet, joet ja rannikkoalue on luokiteltu viiteen luokkaan: erinomainen, hyvä, tyydyttävä, välttävä ja huono. Kemiallisesti pintavedet olivat hieman heikommassa kunnossa kuin ekologisesti, mutta suuria eroja ei ollut kuin rannikkoalueella. Kemiallisesti Länsi-Suomen joista, järvistä ja rannikkoalueesta lähes 80 % on välttävässä tai heikommassa kunnossa. Ekologisesti joet ja järvet ovat lähes yhtä huonossa kunnossa, mutta rannikkoalueesta noin 60 % on hyvässä tilassa.

Teollisuuden ja yhdyskuntien typpikuormitus vesistöihin Etelä-Pohjanmaan, Pohjanmaan ja Keski-Pohjanmaan alueella on laskenut selkeästi vuoden 2010 jälkeen. Vuonna 2010 typpikuormitus alueella oli lähes 300 000 kg/vuosi kun vuonna 2012 typpikuormitus oli hieman yli 100 000 kg/vuosi. Myös teollisuuden ja yhdyskun-

tien fosforikuormitus vesistöihin on laskenut, mutta ei samassa määrin typpikuormituksen laskun kanssa.

Huonoon tilaan luokiteltuja jokia on erityisesti rannikolla. Jokien tila Etelä-Pohjanmaan ELY-keskuksen alueella on huonompi kuin Suomessa keskimäärin. Suurimpana syynä jokien tilaan on hajakuormituksen aiheuttama rehevöityminen. Myös happamat sulfaattimaat heikentävät pintaveden laatua. Länsi-Suomen alueella järvet ovat pääasiassa tyydyttävässä tilassa, mutta kuten jo mainittu Keski-Pohjanmaan Lestijärvi on erinomaisessa tilassa.

Suurimpien kaupunkien rannikkovedet, kuten Vaasan, Kokkolan ja Pietarsaaren edustat ovat tyydyttävässä tilassa ja alueen sisälahdet välttäviä. Merenkurkun ja Selkämeren alueet ovat luokiteltu pääosin hyväksi.

### Maaperä

Keski-Pohjanmaalla harjut ovat poikkeuksellisesti muodoiltaan matalia mannerjäiden tasoitettua ja levitettyä kallioperän huiput tasaiseksi moreenipeitteeksi. Paikoin, erityisesti jokilaaksoissa, savi- tai silttikerros peittää tasoittuneet harjut. Syvemmällä sisämaassa harjujen muodot on paremmin havaittavissa. Kallioperä on jääkausiensa muovaamaa ja se jakautuu rannikon syväkivialueeseen ja Suomen-selän liuskejaksoon. Yleisimmin esiintyvä liuskekivi Keski-Pohjanmaalla on gneissi. Korkein kohta maakunnassa on Salmelanharju (219m) Perhossa. Maakunnan halkaisee itä-länsisuunnassa kaksi harjujaksoa, jotka päättyvät Kokkolassa ja Lohtajan Vattajalla mereen.

### Jäte- ja vesihuolto

Etelä-Pohjanmaan ELY-keskus on koonnut tietoa toimialueensa jätteenkäsittelystä. Uusimmat tiedot ovat vuodelta 2011. Poh-

janmaan, Etelä-Pohjanmaan ja Keski-Pohjanmaan alueella yhdyskuntajätteen hyödyntämistä on lähes 60 %. Kotitalousjätteen osuus yhdyskuntajätteistä on noin 60 %. Keski-Pohjanmaalla toimivan Ekoroskin alueen kotitalousjätteen hyödyntämistä on reilusti yli 90 %, mikä on Eurooppalaista kärkeä. Etelä- ja Länsi-Suomen alueella tavoitteena on hyödyntää 90 % yhdyskuntajätteestä vuoteen 2020 mennessä.

Biohajoavat jätteet synnyttävät hajotesaan hapettomissa olosuhteissa metaania, joten biohajoavien jätteen päätyminen kaatopaikalle pyritään vähentämään. Biohajoavat jätteet tulisi ohjata kompostoitavaksi, mädätettäväksi tai energiana hyödynnettäväksi. Vuonna 2011 Etelä-Pohjanmaan ELY-keskuksen toimialueella biologisesti hyödynnetyn jätteen osuus oli 22 % yhdyskuntajätteestä. Energiantuotannon jätteistä on Etelä-Pohjanmaan ELY-keskuksen alueella hyödynnetty keskimäärin noin 60 %.

Etelä-Pohjanmaan ELY:n toimialueella 96 % asukkaista on liittynyt vesilaitoksiin. Pohjavesi toimii pääosin talousveden raakavetenä. Veden ominaiskulutus Länsi-Suomen ympäristökeskuksen alueella on vakiintunut lähelle 250 litraa/vrk/asukas. Keski-Pohjanmaalla veden ominaiskulutus vuonna 2012 oli hieman yli 240 litraa/vrk/asukas. Liittymisprosentti viemärlaitoksiin Etelä-Pohjanmaan ELY:n toimialueella on 64 %, joka on maan alhaisin.

### **Luonnonvarat ja energiantuotanto**

Nykyisen Keski-Pohjanmaan alueella ei ole toimivia kaivoksia, mutta maakunnan alueella on laajat litium- ja ilmeniittivarannot, joiden hyödyntämistä parhaillaan tutkitaan. Lähimpänä kaivostoiminnan avaamista on Längän litiumesiintymän haltija

Keliper Oy. Tutkitut litiumesiintymät sijaitsevat Kaustisen ja Ullavan alueella kun taas ilmeniittiesiintymät sijoittuvat Kälviälle ja Halsuaan. Keski-Pohjanmaan raja-alueilla on myös löydetty kultaesiintymiä, mutta niitä ei ainakaan lähitulevaisuudessa tulla hyödyntämään.

Energiaintensiivinen teollisuus erityisesti Kokkolassa kuluttaa paljon sähköä. Sähkön kokonaiskulutuksesta Keski-Pohjanmaalla teollisuuden osuus onkin noin 73 %. Sähkönkulutus GWH/1 000 käyttäjää on Keski-Pohjanmaalla selkeästi korkeampi kuin Pohjanmaalla ja Etelä-Pohjanmaalla. Keski-Pohjanmaalla sähköä kulutettiin vuonna 2012 52 GWH/1 000 käyttäjää, kun vastaava luku Pohjanmaalla on 29 ja Etelä-Pohjanmaalla 17. Keski-Pohjanmaan liitto valmistele parhaillaan maakuntakaavaa, johon tuulivoimaan parhaiten soveltuvat alueet ovat merkitty. Tuulivoimakaava on ehto uusille investoinneille tuulivoimaan. Vuonna 2012 vain reilu 3 % Keski-Pohjanmaalla tuotetusta sähköstä oli peräisin vesi- tai tuulivoimasta. Bioenergiaa Keski-Pohjanmaalla käytetään noin 40 % sähkön kokonaiskulutuksesta. Puupolttoainesten käyttö energiantuotannossa on lievässä nousussa Metsäkeskuksen Etelä-Pohjanmaan alueella ollen vajaa 600 000 m<sup>3</sup> vuonna 2012. Rannikko-Pohjanmaan alueella puupolttoaineita käytettiin hieman alle 1 300 000 m<sup>3</sup>, mutta käyttö on vaihdellut Etelä-Pohjanmaata enemmän.

Keski-Pohjanmaan ilmastostrategiassa vuodelta 2011 on ilmoitettu maakunnan kasvihuonekaasujen kokonaispäästöt. Vuoden 2005 tietoihin perustuen maakunnan tuotantoperäiset päästöt olivat 938 580 t CO<sub>2</sub>-ekv. ja kulutusperäiset (energiankulutukseen perustuvat, sis. ostosähkö) päästöt 1 005 920 t CO<sub>2</sub>-ekv. Asukasta kohden laskettuna tuotantoperäiset päästöt olivat

Keski-Pohjanmaalla 14 t CO<sub>2</sub>-ekv, joka on hieman maan keskiarvoa korkeampi (vrt. 13 t CO<sub>2</sub>-ekv.). Suurimmat päästösektorit kulutusperusteisesti olivat maatalous 23 %, polttoaineet (sis. teollisuuden polttoaineet) 19 % sekä liikenne 17 %. Huomioitavaa on, että jopa 95 % liikenteen päästöistä on peräisin maantieliikenteestä, 3 % sataman laivaliikenteestä ja 2 % raideliikenteestä. Teollisuuden osuus Kanta-Kokkolan päästöistä oli 65 %, nykyisen Kokkolan alueella 55 % ja Keski-Pohjanmaalla 39 %. Teollisuuden osuus sähkönkulutuksesta oli vuonna 2005 74 %.

### Alue ja yhdyskuntarakenne

Keski-Pohjanmaan maakunta on Suomen toiseksi pienin maakunta 5019 km<sup>2</sup> pinta-alallaan. Asukkaita Keski-Pohjanmaalla on vuoden 2012 lopun tietojen mukaan 68 610. Maakunnan asukkaista 76 % asuu taajamissa. Taajama-asukkaiden määrä on noussut kymmenessä vuodessa 4 prosenttiyksikköä. Keski-Pohjanmaalla verrattain pieni osa asukkaista käy kotikuntansa ulkopuolella töissä. Vuonna 2010 kotikunnan ulkopuolella kävi töissä 19 % maakunnan asukkaista. Maakunta muodostuu kahdesta seutukunnasta. Kokkolan seutukunnasta, johon kuuluu Kokkolan lisäksi Kannuksen kaupunki, sekä Kaustisen seutukunnasta, johon kuuluvat Kaustisen kunnan lisäksi Halsuan, Kaustisen, Lestijärven, Perhon, Toholammin ja Vetelin kunnat. Maakunnan itärajan muodostaa Suomenselkä, joka luonnollisella tavalla erottaa Keski-Pohjanmaan Keski-Suomesta. Etelässä maakuntaraja kulkee siten, että Perhonjokilaakson eteläpuoleiset Järviseudun kunnat kuuluvat Etelä-Pohjanmaahan. Rannikon ruotsinkieliset kunnat Kokkolan eteläpuolella kuuluvat Pohjanmaahan. Rannikolla raja on selkeä, mutta pohjoisessa rajat ovat eläneet melkoisesti. Tällä hetkellä raja muodostuu siten, että Kalajo-

kilaakso on jo osa Pohjois-Pohjanmaata. Keski-Pohjanmaan maakuntakeskus on Kokkola. Palveluverkon runkoon kuuluvat myös kaupunkitason palveluilla Kannus sekä Kaustinen-Veteli. Palveluverkkoon kuuluvat myös muiden kuntien asemakaavoitetut keskusta-alueet. Kesämökkejä Keski-Pohjanmaalla

Suurin osa keskipohjalaisista puhuu äidinkielenään suomea. Ruotsia äidinkielenään puhuu noin 9,4 % väestöstä. Ulkomaalaisten osuus on hieman alle 2 %. Keski-Pohjanmaa on kuulunut ja ennustetaan kuuluvan myös tulevaisuudessa väestövoittomaakuntiin. Maakuntakeskus, Kokkola, vastaanottaa suurimman osan maakuntaan muuttavista ihmisistä. Ongelmana Keski-Pohjanmaalla on työikäisen väestön väheneminen, joka uhkaa ammattitaitoisten työntekijöiden riittävyyttä.

Logistisesti Keski-Pohjanmaa on helppo saavuttaa. Yksi Suomen ja perämeren merkittävimmistä transitosatamista sijaitsee Kokkolassa, Kruunupyyn lentokenttä sijaitsee vain 20 kilometrin päästä Kokkolasta ja junaliikenteen päärata kulkee Kokkolan kautta Keski-Pohjanmaan läpi. Valmisteilla on kaksoisraide Kokkolan ja Ylivieskan välille. Keski-Pohjanmaan halki kulkevat myös kantatiet 63–86 ja 58 sekä kolme ylimaakunnallista valtatieä: valtatie 8 (E8) Turusta Ouluun, valtatie 13 Kokkolasta Jyväskylän ja Mikkelin kautta Lappeenrantaan sekä valtatie 28 Kokkolasta Kajaaniin. Henkilöautojen määrä on Keski-Pohjanmaalla nousussa Etelä-Pohjanmaan ja Pohjanmaan tavoin, mutta Keski-Pohjanmaalla autojen lukumäärä/1 000 asukasta on hieman pienempi (602) kuin Pohjanmaalla (630) ja Etelä-Pohjanmaalla (648). Kevyen liikenteenväylien määrä on strategian mukaisesti nousussa Länsi-Suomen alueella ollen vuonna 2013 yli 700 kilomet-

riä. Keski-Pohjanmaalla kuljetetun tavarán määrä on talous taantumán seurauksena laskenut vuoden 2007 13 100 tonnista vuoden 2012 650 tonniin.

Julkiset ja yksityiset palvelut ovat suurin työllistäjä Keski-Pohjanmaalla työllistäen 63 % alueen työllisistä. Teollisuuden ja rakentamisen osuus työllistäjänä on 25 % ja alkutuotannon 12 %. Keski-Pohjanmaa katsotaan ydinmaaseudeksi Kokkolan ulkopuolisin osin. 76 % asukkaista asuu taajamissa ja loput 24 % haja-asutusalueella. Maakunnan vahvoja teollisuuden aloja ovat kemianteollisuus, metalli- ja konepajateollisuus sekä puutuote- ja veneteollisuus. Suurteollisuus on keskittynyt Kokkolan suurteollisuusalueelle. Keski-Pohjanmaa on perinteisesti elinvoimaista maatalousaluetta. Maatalouden päätuotantosuunnat ovat maitotalous, naudanlihatuotanto ja perunanviljely.

### Tietoliikenne

Keski-Pohjanmaan tietoliikenneverkostoa kehitetään koko ajan. Tarkoituksena on laajentaa valokuituverkko kattamaan koko Keski-Pohjanmaan alueen. Kaustisen seutukunnassa valokuiturunkoverkko ulottuu jo jokaiseen kuntaan ja myös suurimpiin kyläkeskuksiin. Keski-Pohjanmaa on tavoitteistaan huolimatta Viestintäviraston mukaan tällä hetkellä jäljessä nopeiden laajakaista- ja valokuituyhteyksien kattavuudessa verrattuna muuta maata. Vain 23 %:lla keskipohjalaisista on pääsy nopeaan laajakaistayhteyteen ja vain 10 %:lla on pääsy valokuituverkkoon. Maan keskiarvo laajakaistayhteyksien kattavuudella on 66 % ja valokuituverkon osalta 37 %. Tehokas tietoliikenneverkosto on eilinehto tulevaisuudessa elinkeinoelämän kehittämiseen maakunnassa.

### Rakennusperintö ja kulttuuriympäristö

Kulttuuriympäristöllä tarkoitetaan ihmisen muovaamaa fyysistä ympäristöä, jonka maisemakuvassa erottuu ihmisen toiminta. Kulttuuriympäristönä tässä yhteydessä käsitellään lähinnä Keski-Pohjanmaalla tunnettuja kulttuurimaisemia ja kiinteitä muinaisjäännöksiä. Rakennetusta kulttuuriympäristöstä mainittakoon mm. saariston ja maaseudun kylät sekä kirkot. Keskipohjalaiselle kulttuurimaisemalle ominaisia ovat jokilaaksot sekä avoimet viljelymaiset. Asutus on keskittynyt aikojen saatossa jokien läheisyyteen kivikkoisten mäkien päälle. Rakennuskanta Keski-Pohjanmaalla on kansallisessa mittakaavassa vanhaa ja ainutlaatuista. Vanhin rakennus on Kaarlelan Kirkko Kokkolassa vuodelta 1494. Suojeltuja rakennuksia Keski-Pohjanmaan alueella oli vuonna 2013 28 kappaletta.

Rakennusperinnön suhteen maakunnan rakennuskanta on kansallisesti osin ainutlaatuista ja huomattavan vanhaa, mm. Suomen vanhin profaani puurakennus Kokkolan pedagogio (1696) ja maakunnan sivukamarituvat. Kulttuurihistoriallisesti merkittävä rakennuskanta on sijoittunut vuosisatojen saatossa maakunnan läpi virtaavien jokien varsille ja rannikon kauppapaikoille kuten Kokkolaan, Lohtajalle, Himangalle ja Kalajoelle. Niistä mm. Kokkolan historiallinen Neristan, Mäntykangas ja kaupungin laajenemisen kerrostuneisuus ovat kansallisesti huomionarvoisia. Osaksi arkeologista kulttuuriperintöä luetaan myös historialliselta ajalta säilyneet rakenteet kuten ennen 1700-lukua perustettujen kaupunkien vanhat asemakaava-alueet tai erityisesti maaseutualueilla olevat piilopirtit, varhaisesta asutuksesta kertovat kiviaidat, kalkkiuunit, tervahaudat, vesimyllyt ja sahat sekä hylätyt hautapaikat.

Kesämökkejä maakunnassa oli vuonna 2011 hieman yli 3 900. Maatalousrakenuksia oli Keski-Pohjanmaalla samana vuonna hieman alle 3250. Maakunnan pinta-alasta noin 23 % on asema- tai yleiskaavoitettu. Ranta-alueiden poikkeamis päätöksistä kahdeksan oli myönteisiä ja kuusi kielteisiä. Myönteisten poikkeamis päätösten määrä on tippunut viidessä vuodessa 51:stä kahdeksaan. Virkistysalueiden alue-varaukset asemakaavasta vuonna 2011 olivat 8 %.

Terva oli Keski-Pohjanmaalle tärkeä tulon lähde 1600-luvulta aina 1800-luvun puoleen väliin asti. Tervanpoltosta on jäänteenä lukuisat tervahaudat Keskipohjalaisissa kunnissa. Ne erottuvat maastosta pyöreinä noin 10 metrin läpimittaisina kuopanteina, joissa myös ränni saattaa vielä erottua. Tervan valmistuksen myötä Keski-Pohjanmaalle muodostui myös laivanrakennusta, joka vielä tänä päivänä on voimissaan veneteollisuuden muodossa. Suurin osa muinaisjäänöksistä on aikoinaan sijainnut merenrannalla. Maankohoamisen seurauksena muinaisjäänökset ovat siirtyneet aikojen saatossa kauemmas rannikosta.

Keski-Pohjanmaalla on useita kivikautisia kyliä. Tunnetuin niistä on Kaustisen kangas, joka on yksi suurimmista löydetyistä asu-  
muspainannekohteista Suomessa. Muita tunnettuja kivikauden kyliä Keski-Pohjanmaalla ovat Oosi ja Peltokydönharju Kaustisella, Bläckisen ja Köyrisen harjut Alavetelissä sekä Pahanportaanräme ja Miekkakaarat Kälviällä. Kaikki mainitut kylät ovat sijainneet aikoinaan lähellä jokisuuta ja ajoittuvat noin 5000 vuoden taakse.

Muita luonnossa sijaitsevia muodostumia Pohjanmaan rannikkoalueella ovat kivistä ladotut kehävallit, joita kutsutaan jätinkirkoiksi. Jätinkirkot ovat Suomen näyttävimpiä muinaisjäänöksisiä ja niitä tunnetaan vain Kemijoen laaksosta Etelä-Pohjanmaalle ulottuvalta alueelta. Vallimuodostelmat ovat leveydeltään 10–30 metriä, pituudeltaan 15-50 metriä ja ne ajoitetaan kivikauden loppupuolelle. Aikoinaan ne ovat sijainneet merenrannan läheisyydessä. Keski-Pohjanmaalla jätinkirkkoja on nähtävissä Kannuksessa, Kaustisella ja Kälviällä. Jätinkirkot uskotaan ihmisten kasaamiksi, mutta myös meri ja jää ovat muovanneet niitä.

### **Ympäristötietoisuus**

Yksi uuden ympäristöstrategian teemoista on ympäristötietoisuuden lisääminen. Erittäin lasten ja nuorten ympäristötietoisuutta pyritään edistämään. Vuosina 2011–2013 on Keski-Pohjanmaalla luovutettu seitsemän vihreää lippua ja ympäristösertifikaattia kouluille, päiväkodeille ja muille oppilaitoksille. Etelä-Pohjanmaalla näitä ympäristösertifikaatteja on luovutettu kolmessa vuodessa yhteensä seitsemän ja Pohjanmaalla 16.

Keski-Pohjanmaalla lasten ja nuorten ympäristökasvatusta edistävät Luontokoulu Villa Elba sekä Suomen ladun Metsämörri-toiminta. Villa Elban Luontokoulu toimii alueellisena ympäristökasvatuskeskusena ja Vihreä Lippu- tukiorganisaationa kouluille ja päiväkodeille.

### **Ympäristöongelmat ja -uhat**

Keski-Pohjanmaan vesistöt ovat matalia ja sen vuoksi erittäin muutosherkkiä. Matalissa vesistöissä ongelmia ovat rehevöityminen, liettyminen ja happamoituminen. Vesistöt ovat lisäksi kärsineet maankäytöstä mm. viljelystä ja maa-alueiden ojit-



tamisesta. Täysin luonnontilaisia soita, puroja tai lampia on enää vaikea löytää.

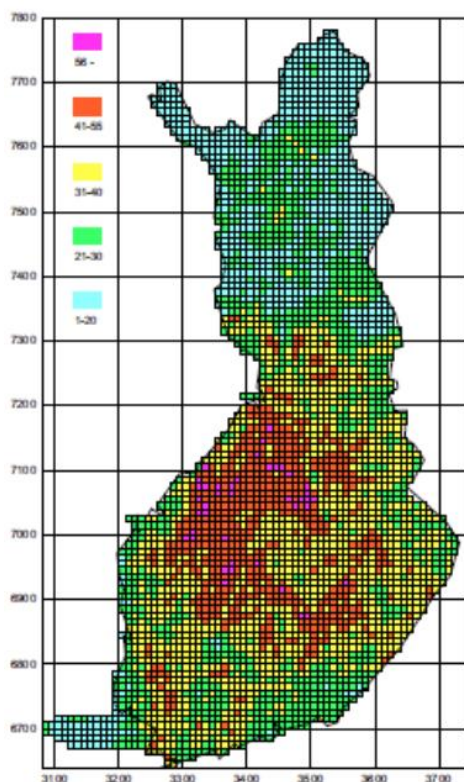
Keski-Pohjanmaan vesistöt kärsivät Länsi-Suomen rannikkoalueelle ominaisesta happamasta sulfaattimaasta. Vesistöjen valuma-alueiden metsä- ja pelto-ojitukset aiheuttavat pintamaan kuivumista, joka johtaa osaltaan vesistöjen happamoitumiseen erityisesti jokien keski- ja alajuoksilla. Teollisuuden aiheuttamat fosforipäästöt vesistöihin ovat pysyneet pitkällä aikavälillä stabiilina, mutta typpikuormitus on laskenut selkeästi pitkän aikavälin trendinä. Sulfaattimaan kuivuminen ja rakenteelliset muutokset hapantavat vesistöjä Keski-Pohjanmaalla myös tulevaisuudessa. Vesistöjen tilaan vaikuttaa myös runsas hajakuormitus. Perhonjoki on arvioitu olevan välttävässä tilassa. Alueella on runsaasti vesistöjä, jotka ovat korkeintaan tyydyttävässä tilassa. Lestijärven on arvioitu toistaiseksi olevan erinomaisessa tilassa.

Happamoituminen johtuu pohjaveden pinnan laskemisesta. Kuivina jaksoina sulfaattimaaperään muodostuu happamia vesiliukoisia yhdisteitä, jotka huuhtoutuvat sateiden tai sulamisvesien mukana vesistöön. Happamuus on Pohjanmaan jokivesien suurin vesiensuojeluongelma. Happamuushaittojen lieventämisellä saadaan suuri merkitys vesistöille. Vuosina, jolloin jokien happamuus on lievempää, jokien kalasto elpyy. Esimerkiksi kevätkutuiset kalat vaativat lievempää happamuutta. Suomen jokivesistöissä normaali pH-arvo on 6–7, humusvesissä arvo on hieman alempi. Herkimpien kalalajien, kuten särki- ja lohikalojen lisääntyminen, alkaa häiriintyä jo pH:n laskiessa lähelle 5,5. Kalastolle kohtalokas pH-arvo on 4,5:n tuntumassa. Ahven ja hauki häviävät vasta pH:n laskiessa lähelle 4,0:ää. Vesistöjen happamuu-

desta kärsii myös koko joen muu ekosysteemi. Haitallisten metallien, kuten alumiinin, kadmiumin ja nikkelin pitoisuudet kasvavat merkittävästi veden pH:n laskiessa. Metalliyhdisteet muuttuvat samalla eliöstölle myrkylliseen muotoon. Pitkään jatkuvat happamuusjaksot heikentävät huomattavasti jokien ja jokisuistojen ekologista tilaa ja kalataloudellista arvoa. Keski-Pohjanmaalla tutkittujen jokien pH-arvot olivat keväällä 2013 hyvässä kunnossa pois lukien Kälviänjokea, jossa arvoksi mitattiin 4,9.

Suurimpana syynä jokien tilaan on hajakuormituksen aiheuttama rehevöityminen, joka tarkoittaa järven ravinnetason kasvua. Iso osa hajakuormituksesta on ihmisen aiheuttamaa, mutta ravinteita tulee myös järven omasta tuotannosta. Maatalous on yksi suurimmista hajakuormittajista, mutta myös Keski-Pohjanmaan turkistarhauksella on suuri merkitys hajakuormitukseen. Teollisuuden ja liikenteen ilman saasteet, haja- ja loma-asutus lisäävät vielä hajakuormitusta. Ilmastonmuutos saattaa lisätä lämpötiloja ja sateita, joiden vuoksi vesistöihin saattaa tulevaisuudessa virrata entistä enemmän kuormittavia aineita.

Ympäristöongelmiin voidaan laskea Keski-Pohjanmaalla myös keväiset sulamisvesien aiheuttavat tulvat. Maakunnan jokia ja valuma-alueita on pengerreretty, perattu ja ojitettu tulvavahinkoja vähentämään. Syynä jokien tulvimiseen on Pohjanmaalle tyypillinen lakeus, sekä matalat järvet ja joet. Myös järvien vähäisyys lisää tulvariskiä. Maakuntaan onkin rakennettu tekojärviä tulvia helpottamaan.



Kuva 34. Salamet 10 km x 10 km ruuduilla 1998-2012. Yhteensä 106243 vuodessa.

Kuva 1. Salamet 10km x 10km ruuduilla (Ilmatieteenlaitos 2012)

Ympäristöuhkana mainittakoon myös ukkonen ja salamet. Keski-Pohjanmaa ja Pohjanmaan alue kokonaisuudessaan kerää vuosittain voimakkaimmat ukkoset. Ukkosenjohtimilla voidaan ehkäistä ukkosien aiheuttamia vahinkoja.

Kokkolan suurteollisuuden toimintaan ja kuljetuksiin liittyvät riskit on kartoitettu laajassa selvityksessä.

### Ilmaston muutos

Ilmastonmuutos on hyvin ajankohtainen globaali yhteiskunnallinen ongelma. Ilmastonmuutoksen hillintään ja siihen sopeutumiseen on tehty kansainvälisiä, kansallisia ja alueellisia sopimuksia ja suunnitelmia. Myös Keski-Pohjanmaan maakunnalle on tehty vuonna 2011 oma ilmastostrategia vuosille 2012–2020. Ilmastonmuutos tuo tullessaan lukusia haasteita ja uhkia tulevaisuudessa, mutta sen mukana tulee myös uusia mahdollisuuksia. Ilmastonmuutoksen hillintä ja siihen sopeutuminen avaavat uusia markkinoita moderneille tekno-

logioille, joiden arvo tulevaisuudessa tulee olemaan miljardeja. Keski-Pohjanmaan ilmastostrategia sisältää keskeiset taustatiedot ilmastonmuutoksesta sekä tavoitteita ja toimenpiteitä tulevaisuuteen.

Länsi-Suomen ympäristöstrategian 2007–2013 mukaan ilmastonmuutoksen heijastusvaikutuksia voivat Länsi-Suomen alueella olla jokien ja järvien jääpeitekauden lyheneminen, merenpinnan nousu, kasvukausien piteneminen, muutokset kasvilajistossa ja eläinpopulaatioissa, sademäärien muutokset sekä tulvien lisääntyminen ja niiden vaikutusten paheneminen. Lämpötilojen uskotaan nousevan etenkin talvella, joka lisää talvisateita ja lumipeiteajan lyhenemistä. Myös sään ääri-ilmiöiden, kuten myrskytuulten ja rankkasateiden sekä tulvien, uskotaan lisääntyvän. Vaikeinta ilmastonmuutoksen ennustamisessa on ilmastonmuutoksen seurannaisvaikutusten arviointi.

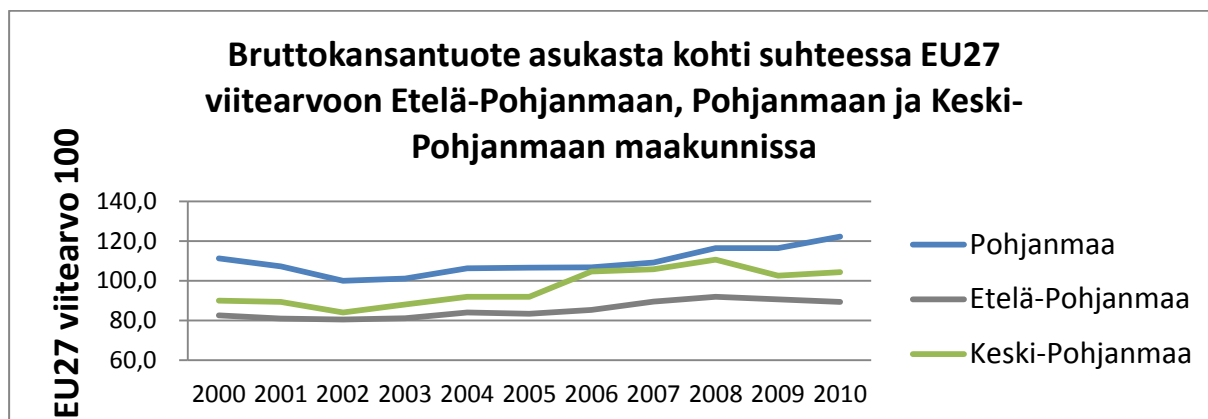
EU on asettanut vuonna 2005 jäsenmailleen tavoitteet ilmastonmuutoksen hillintään. Tavoitteet on asetettu toteutettaviksi ennen vuotta 2020 ja ne perustuvat suurin osin vuoden 1990 päästötasoon. EU:n oma tavoite on vähentää kasvihuonekaasupäästöjä 20 % vuoden 1990 tasosta, energiatehokkuuden lisääminen 20 %:lla sekä uusiutuvien energialähteiden osuuden kasvattaminen 20 %:een. EU:n 2020 -ilmastopakettia kutsutaan nimellä 20-20-20. Suomelle asetetut tavoitteet sisältävät päästökaupan ulkopuolisten sektoreiden kasvihuonekaasujen vähentämisen 16 %:lla vuoteen 2005 nähden, energiatehokkuuden lisäämisen 20 %:lla, uusiutuvien energialähteiden osuuden lisäämisen 38 %:iin 28 %:sta sekä jokaista jäsenmaata koskevan liikenteen biopolttoainien osuuden nostamisen 10 %:iin. Tällä hetkellä ilmastonmuutosta pyritään hillitsemään niin, ettei kriittinen 2 celsius asteen keskilämpötilan nousu toteutuisi lähitulevaisuudessa.

### Taloudellisen ja sosiaalisen kestävän kehityksen indikaattorit

Bruttokansantuote suhteessa EU27 viitearvoon on Keski-Pohjanmaalla ollut yli 100 vuodesta 2006 lähtien. Kotitalouksien käytettävissä oleva

tulo on kuitenkin ollut laskussa vuodesta 2006. Kotitalouksien käytössä oleva tulo on laskenut

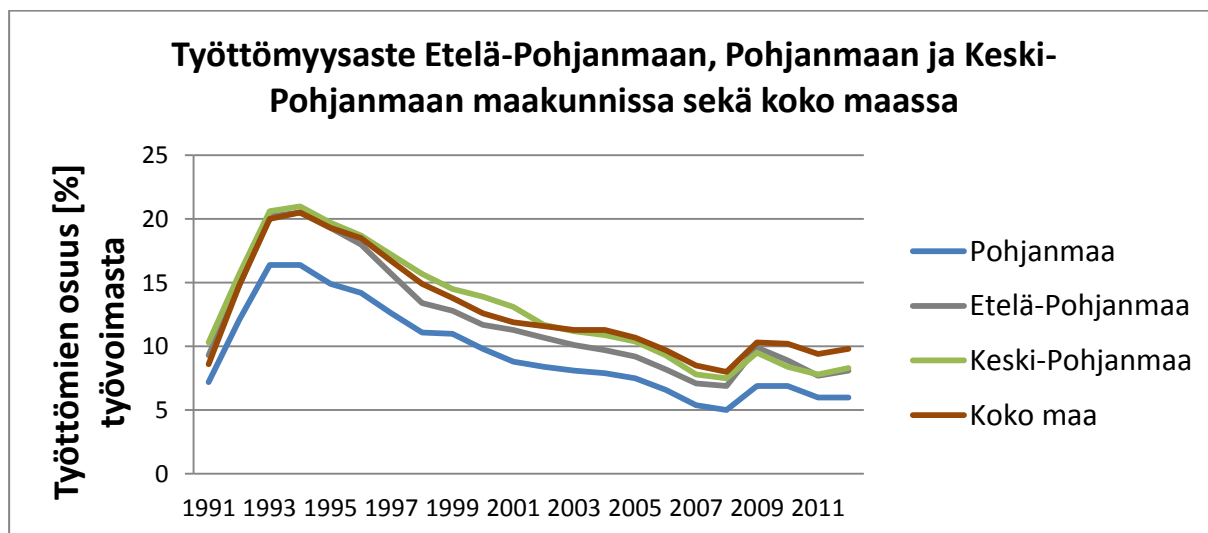
91 %:sta koko maan arvosta vuonna 2006 87 %:iin vuonna 2010.



Kuva 2. Bruttokansantuote asukasta kohti suhteessa EU27 viitearvoon Keski-Pohjanmaan, Pohjanmaan ja Etelä-Pohjanmaan maakunnissa 2000–2010.

Nuorisotyöttömyys Keski-Pohjanmaalla on noudattanut viime vuosina koko maan trendiä. Vuonna 2012 nuorisotyöttömyys 15–24-vuotiailla oli 11,8 % Keski-Pohjanmaalla. Koko maan vastaava arvo oli 12,4 %. Pitkäaikaistyöttömyys Keski-Pohjanmaalla on selkeästi koko maan

arvoa alhaisempi. Vuonna 2012 pitkäaikaistyöttömyys Keski-Pohjanmaalla oli 18,1 % työttömistä, kun koko maan vastaava arvo oli 24,2 % työttömistä. Työttömyysaste Keski-Pohjanmaalla oli vuonna 2012 8,3 %. Koko maan työttömyysaste oli 9,8 %.



Kuva 3. Työttömyysaste Keski-Pohjanmaan, Pohjanmaan ja Etelä-Pohjanmaan maakunnissa sekä koko maassa 1991–2012.

Tutkimus- ja kehittämistoiminnan menot olivat Keski-Pohjanmaalla vuonna 2011 noin 22 miljoonaa euroa. TK -toiminnan menot ovat kas-

vaneet hitaasti viime vuosina. Äänestysprosentti vuoden 2011 eduskuntavaaleissa oli

Keski-Pohjanmaalla 72,5 %, joka on hieman

koko maan arvoa (67,4) korkeampi.

#### 4. Maakuntaohjelman valmistelu ja ympäristövaikutusten arviointi prosessi

Uuden maakuntaohjelman valmistelu vuosiksi 2014–2017 alkoi vuoden 2013 alussa. Aluksi laadittiin ”Keski-Pohjanmaan Maakuntasuunnitelman 2030 ja Maakuntaohjelman 2014–2017 osallistumis- ja arviointisuunnitelma” (OAS), jonka luonnos käsiteltiin maakuntahallituksessa 18.2.2013. Tämän jälkeen luonnos oli nähtävillä liiton kotisivuilla sekä ilmoitustaululla 19.2.2013–20.3.2013. Luonnoksen kopio oli mahdollista saada liiton virastosta. Kaikilla asiasta kiinnostuneilla oli mahdollisuus esittää mielipiteensä OAS:sta nähtävillä oloajan kuluessa. Maakuntahallitus käsiteli mielipiteet ja hyväksyi OAS:n 15.4.2013.

Uuden Maakuntaohjelman tueksi Keski-Pohjanmaan liitto on päivittänyt vuonna 2011 hyväksytyyn vuoteen 2030 ulottuvan maakuntasuunnitelman. Maakuntasuunnitelma on maakunnan kehittämisen pitkän aikavälin strateginen pohja, kun taas maakuntaohjelma 2014–2017 on konkreettisempi maakunnan kehittämisen linjauksia, tavoitteita ja hankkeita kuvaava asiakirja. Maakuntaohjelman ympäristövaikutusten arviointi kootaan maakuntaohjelman valmistelun yhteydessä maakuntaohjelman ympäristöselostukseksi. Maakuntaohjelman ja -suunnitelman lisäksi maakunnissa laaditaan ja ylläpidetään maakuntakaava sekä vuosittainen maakuntaohjelman toteuttamissuunnitelma (TOTSU). Maakuntakaavan tarkoituksena on esittää alueiden käytön ja yhdyskuntarakenteen periaatteet ja osoittaa maakunnan kehittämisen kannalta tarpeelliset alueet. Maakuntakaava on yleispiirteinen suunnitelma alueiden käytöstä maakunnassa tai sen osa-alueella. Maakuntaohjelman toteuttamissuunnitelmalla ohjataan ja toteutetaan maakunnan kehittämistä ja sen tarkoituksena on yhdistää pitkän aikavälin strategiset

ja lyhyemmän aikavälin toteuttavat toimenpiteet, tavoitteet ja resurssit (OAS 2013).

Asiakirjojen laatimisprosessin tarkoituksena on saada mahdollisimman laaja ja selkeä kuva maakunnan tulevaisuuden näkymistä. Näiden pohjalta voidaan rakentaa visio sekä asettaa tavoitteet. Maakuntaohjelman, maakuntaohjelman ympäristöselostuksen ja maakuntasuunnitelman valmisteluprosesseissa eri sidosryhmät ovat aina tarvittaessa mukana. Prosesseja johtaa maakuntaliitto apunaan eri alojen asiantuntijoita.

EY:n direktiivi (2001/42/EY) suunnitelmien ja ohjelmien ympäristövaikutusten arvioinnista on Suomessa toteutettu lailla ja asetuksilla. Maakuntaohjelma kuuluu niihin viranomaisten suunnitelmiin ja ohjelmiin, joista ns. SOVA-lain (200/2005 & 347/2005) mukaan, on tehtävä ympäristövaikutusten arviointi. Laki edellyttää, että maakuntaohjelmasta tehdään ympäristövaikutusten arviointi, jossa käsitellään ekologiset, taloudelliset, sosiaaliset ja kulttuuriset vaikutukset. Ympäristövaikutusten arviointi valmistellaan maakuntaohjelman valmistelun yhteydessä ja julkaistaan ympäristöselostuksena.

SOVA-lain tavoitteena on edistää ympäristövaikutusten arvioinnin avulla ympäristöasioiden huomioon ottamista viranomaisten suunnitelmien ja ohjelmien valmistelussa ja hyväksymisessä, parantaa yleisön tiedonsaantia ja sekä edistää kestävästä kehityksestä. Tavoitteena on myös lisätä julkista keskustelua ja sidosryhmien osallistumista maakuntaohjelman suunnitteluun ja välttää tällä tavoin maakuntaohjelman sisällöllisten ristiriitojen syntymistä.

Ympäristövaikutuksella tarkoitetaan suunnitelman tai ohjelman suoraa tai epäsuoraa vaikutusta:

- a) ihmisten terveyteen, elinoloihin ja viihtyvyyteen;
- b) maaperään, vesiin, ilmaan, ilmastoon, kasvillisuuteen, eliöihin ja luonnon monimuotoisuuteen;
- c) yhdyskuntarakenteeseen, rakennettuun ympäristöön, maisemaan, kaupunkikuvaan ja kulttuuriperintöön;
- d) luonnonvarojen hyödyntämiseen;
- e) sekä edellä mainittujen tekijöiden keskinäisiin vuorovaikutussuhteisiin.

### Vaikutusalue

Ympäristövaikutuksia tarkastellaan Keski-Pohjanmaalla, sen edunvalvontakunnissa ja Suomessa. Mikäli maakuntaohjelmalla todetaan olevan merkittäviä vaikutuksia toisen valtion alueella, siitä tehdään lisäselvityksiä ja asiasta neuvotellaan ko. valtion kanssa. Tarkastelussa on otettu huomioon todennäköiset alueet, joihin kohdistuu merkittäviä vaikutuksia. Keski-Pohjanmaan maakunta koostuu Halsuan, Kannuksen, Kaustisen, Kokkolan, Lestijärven, Perhon, Toholammin ja Vetelin kunnista. Lisäksi

## 5. Ympäristövaikutusten arviointi

Maakuntaohjelman ympäristövaikutusten arviointi on toteutettu toimintalinjoittain arvioimalla päätoimenpiteiden mahdollisia ekologisia, sosiaalisia, taloudellisia ja kulttuurisia vaikutuksia. Keski-Pohjanmaan teollisuus on hyvin energiantensiivistä, joten tärkeimpiä tavoitteita ovat energiatehokkuuden parantaminen sekä vähäpäästöisen energian saatavuuden turvaaminen edullisesti. Ympäristövaikutuksellisesti merkittävimpiä hankkeita maakunnassa ovat Kokkolan sataman väylän syvennys sekä kaivos Hankkeet ja tuulivoimapuistot toteutuessaan. Ekologiset vaikutukset pyritään minimoimaan ja aluetaloudelliset vaikutukset maksimoimaan. Ilmastonmuutos tuo myös oman haasteensa tulevaisuudessa. Ilmastonmuutos ja sen vaikutukset on otettava

Keski-Pohjanmaan edunvalvontajäseniä ovat Kalajoen, Kinnulan, Kruunupyyn, Reisjärven ja Sievin kunnat.

### Vaihtoehdot ja epävarmuustekijät

SOVA -laki edellyttää ohjelmien ympäristövaikutusten arvioinnin eri vaihtoehtoja vertailemalla. Maakuntaohjelmaa arvioitaessa toteutamisvaihtoehtona on Keski-Pohjanmaan maakuntaohjelman toteuttaminen tai toteuttamatta jättäminen. Käytännössä on lähes mahdotonta, että maakuntaohjelma toteutuisi kokonaisuudessaan suunnitellusti. Toteutumiseen vaikuttavia tekijöitä on monia kuten saatava rahoitus, talouden näkymät, valtion budjetin painopisteet ja maakuntaohjelman omaksuminen sidosryhmissä. Vertailukohtana arvioinnissa on käytetty nykytilannetta, joka katsotaan 0-vaihtoehdoksi.

Mikäli maakuntaohjelmaa ei toteutettaisi, suurimpia uhkia maakunnan kehitykselle olisivat osaavan työvoiman saatavuuden heikentyminen, maakunnan vetovoimaisuuden heikentyminen, koulutustarjonnan heikentyminen sekä maaseudun elinvoimaisuuden ja vetovoimaisuuden heikentyminen.

huomioon laajasti ympäristövaikutuksia pohdittaessa. Sosiaalisten vaikutusten kannalta maaseudun vetovoimaisuuden ylläpitäminen ja palveluiden kehittäminen ovat tärkeässä roolissa.

Maakuntaohjelman keskeisimmät tavoitteet ovat saavutettavuuden parantaminen, työvoiman saatavuuden turvaaminen, työn tuottavuuden kasvattaminen sekä viennin ja kansainvälistymisen kiihdyttäminen. Saavutettavuuden parantamiseen liittyviä toimenpiteitä ovat kaksoisraiteen rakentaminen, sataman tuloväylän syventäminen sekä lentokentän toiminnan jatkuminen. Näistä toimenpiteistä satamaväylän syventämisestä muodostuvat pohjasedimentit on sijoitettava viisaasti, jotta

ympäristövaikutukset minimoidaan. Kaksoisraide rakennetaan olemassa olevan raiteen viereen, joten suuremmilta ympäristövaikutuksilta vältytään. Lentokentän toiminnan jatkuminen on tärkeää kansainvälisten suhteiden ylläpitämiseen ja kaupantekoon. Työvoiman saatavuuden turvaaminen tarkoittaa osaamistason nostamista sekä saatavilla olevan työvoiman tehokkaampaa integroitumista työelämään, joka puolestaan vaikuttaa työttömyyteen positiivisesti. Työttömyyden väheneminen ja osaamisen lisääminen johtavat parempaan elämän laatuun. Työn tuottavuutta on pyrittävä kasvattamaan, mutta liikaa yksilöitä painostamatta. Työn tuottavuuden kasvattaminen saattaa johtaa työperäisen stressin lisääntymiseen ja pahoinvointiin. Kansainvälistyminen ja viennin kehittyminen tuovat taloudellista menestystä alueelle ja parantavat samalla kuntataloutta. Kansainvälistymisen myötä Keski-Pohjanmaa monikulttuuristuu.

## Osaava Keski-Pohjanmaa

Osaava toimintalinjan tavoitteena on osaamisen ja alueellisen koulutusjärjestelmän kehittäminen, TKI-toiminnan kehittäminen sekä verkostoitumisen ja kansainvälisyyden edistäminen. Nämä toimenpiteet nostavat alueen osaamista, joka johtaa aluetalouden kehittymiseen sekä elämänlaadun kohenemiseen muiden muassa työpaikkojen lisääntyessä. Keski-Pohjanmaa haluaa nostaa erityisosaamisalueekseen vihreämmän teollisuuden ratkaisut, joka tarkoittaa bionalouden mahdollisuuksien edistämistä sekä luonnonvara-alan tutkimus- ja kehitystoiminnan vahvistamista. Vihreän teollisuuden lippulaivaksi kaavaillaan Biolaaksoa, johon alueen tutkimus- ja koulutusorganisaatiot osallistuisivat. Vihreämmän teollisuuden ratkaisut toisivat suoria ja epäsuoria positiivisia ekologisia vaikutuksia maakuntaan.

### Osaamisen ja alueellisen koulutusjärjestelmän kehittäminen

Osaamista pyritään vahvistamaan ensisijaisesti koulutusorganisaatioiden ja yritysmaailman yhteistyönä. Koulutus ja osaamistarpeiden

ennakointi on tärkeää, jotta saadaan turvattua Keski-Pohjanmaalla osaava ja ammattitaitoinen työvoima myös tulevaisuudessa. Korkeakoulutettujen määrää pyritään nostamaan suhteessa muuhun maahan. Työelämälähtöisyys sekä oppimisteknologioiden kehittäminen lisäävät opiskelun monipuolisuutta ja mielekkyyttä sekä parantaa työelämään sijoittumista opintojen jälkeen. Koulutustason nostaminen lisää tasarvoisuutta. Koulutuksen kehittäminen ja monipuoliset valinnan mahdollisuudet ehkäisevät myös nuorten syrjäytymistä ja parantavat tätä kautta myös yksilöiden elämän laatua. Koulutusmahdollisuuksien parantaminen lisää myös alueen vetovoimaisuutta ja ehkäisee alueelta pois muuttoa. Monipuolinen koulutusjärjestelmä edistää myös alueen yritysten kilpailukykyä. Yritysten ja oppilaitosten yhteistyö palvelee myös oman alueen yritysten tarpeita. Ympäristötietoisuuden lisääminen kouluissa ja yrityksissä vahvistaa kestäväen kehityksen ajattelua. Kierrättämisen lisääminen ja sähkön hukkakäytön vähentäminen niin kotitalouksissa kuin yrityksissäkin tuovat lisää positiivisia ekologisia vaikutuksia. Osaamisen lisäämisellä on kaiken kaikkiaan eniten positiivisia ympäristövaikutuksia. Osaamisen avulla saadaan ammattitaitoiset henkilöt niitä vaativiin tehtäviin. Osaavat henkilöt parantavat työn tuottavuutta joka vaikuttaa mm. kuntatalouteen, palvelujen tarjontaan.

### Tutkimus-, kehittämis- ja innovaatiotoiminnan vahvistaminen

Tutkimus-, kehittämis- ja innovaatiotoiminnan kehittämisellä ja vahvistamisella pyritään ensisijaisesti maakunnan avainklustereiden kilpailukyyn parantamiseen. Kilpailukyyn kasvu vaikuttaa yritysten menestymiseen ja sitä kautta parantaa myös aluetaloutta. Tutkimusintensiiteettiä pyritään nostamaan vähintään maan keskiarvotasolle tukemalla yritysten omaa T&K-toimintaa. Innovaatioympäristöt pyritään rakentamaan uusille kasvaville aloille ja kansainvälisiin verkostoihin sopiviksi. TKI-toiminnalla pyritään edistämään erityisesti bionalouden mahdollisuuksia, joiden myötä maakunta voi hyötyä merkittävästikin taloudellisesti ja ekologisesti. Tutkimustulokset

pyritään hyödyntämään innovaatioina yritysten toiminnassa entistä tehokkaammin. Uusien teknologioiden kehittäminen ja käyttöönotto vaikuttavat yritysten päästöihin ja vähentävät luonnon kuormitusta ja ilmastovaikutuksia.

### **Maaseudun yritysten kehittäminen**

Keski-Pohjanmaalla on paljon yrittäjiä suhteessa asukasluukuun. Tavoitteena on synnyttää uusia yrityksiä entisestään erityisesti maaseudulle. Maaseudun yrityksiä kannustetaan verkostoitumiseen ja liiketoimintaosaamisen kehittämiseen. Osaamisen kehittäminen myös maaseudulla on tärkeää, sen vetovoimaisuuden, yhteisöllisyyden ja uusien liiketoimintamahdollisuuksien kannalta. Biotalous on erityisesti mahdollisuuksia maaseudulla. Luonnonvara-alan innovaatioympäristöjä pyritään kehittämään ja innovaatioiden hyödyntämistä lisäämään maaseudun yrityksissä. Yrityskentän toimiminen myös maaseudulla takaa palveluiden pysymisen ja tuo näin tasa-arvoa maakuntaan.

### **Toimijoiden kansainvälisyyden parantaminen**

Kansainvälistä osaamista pyritään edistämään rekrytoimalla ulkomaisia osaajia ja kouluttamalla maahanmuuttajia. Samalla taataan osavan työvoiman riittävyys. Toimijoiden kansainvälistä kilpailukykyä pyritään kehittämään myös TKI-toiminnan kansainvälisellä verkostoitumisella. Kansainvälinen yhteistyö lisää osaamisresursseja ja tuo alueella ulkomaisia investointeja. Keski-Pohjanmaan vientimaakuntana on riippuvainen kansainvälisestä kilpailukykyä ja ulkomaisista investoinneista. Ulkomaisten investointien vaarana on liika riippuvuus ulkomaisista yrityksistä. Ulkomaisten osaajien ja maahanmuuttajien sopeutuminen maakuntaan on tärkeää ja lisää monikulttuurisuutta ja asukkaiden suvaitsevaisuutta.

### **Yrittävä Keski-Pohjanmaa**

Toimintalinjan lähtökohtana on tuottavuuden nostaminen, kasvuhaluisten ja kansainvälistyvien yritysten tukeminen, energian tuotantotapojen kehittäminen, uuden yritystoiminnan synnyttäminen sekä maaseudun elinkeinojen

toimintaedellytysten kehittäminen. Yritysten kilpailukykyyn kasvu tuo lisää työpaikkoja, joka johtaa kuntatalouden paranemiseen. Tuottavuuden ja kilpailukykyyn kasvattaminen ei saisi kuitenkaan johtaa yksilöiden työmääriin ja siitä johtuvan työuupumuksen lisääntymiseen. Kasvava suurteollisuus Keski-Pohjanmaalla tarvitsee lisää energiaa ja tuo lisää päästöjä. Energiaa pyritään tuottamaan maakunnan sisällä uusiutuvista lähteistä mahdollisimman paljon. Energian paikallinen tuottaminen uusiutuvia energialähteitä käyttämällä lisää maakunnan energiaomavaraisuutta ja luo uusia mahdollisuuksia energia-alalle erityisesti maaseudulle.

### **Suurteollisuuden ympäristölliset tarpeet – esimerkki**

Hinnaltaan kilpailukykyisen energian tuottamiseen panostaminen on ehto Keski-Pohjanmaan suurteollisuudelle. Energian tuotantotapoja kehittämällä saadaan minimoitua energian siirrosta aiheutuva hävikki ja lisätään maakunnan energiaomavaraisuutta. Uusiutuvan energian tuotannon suhdetta uusiutumattomaan energian tuotantoon pyritään nostamaan. Energian varastointiin pyritään kehittämään uusia keinoja, joka helpottaa uusiutuvien energioiden käyttöönottoa. Puhdas energia vähentää ekologista ympäristön kuormitusta ja hillitsee ilmastonmuutoksen etenemistä. Uusien teknologioiden avulla sähkön siirtoa voidaan kehittää uusiutuvan energian ja uusiutumattoman energian tehokkaammalla tarjonnan määrittelyllä. IT-teknologiaa hyödyntämällä voidaan ottaa ns. smart grid käyttöön. Smart grid – järjestelmän avulla on mahdollista säädellä uusiutumattonta energiantuotantoa uusiutuvan energian tuotannon mukaan.

### **Kasvuhakuisten ja kansainvälistyvien yritysten tukeminen ja uuden liiketoiminnan synnyttäminen**

Keski-Pohjanmaan lähialueilla on meneillään suurhankkeita, joista myös Keski-Pohjanmaan yritykset voivat hyötyä. Kansainvälisen liiketoiminnan ja TKI-toiminnan yhteistyö on avainasemassa kansainvälisen kasvun kiihdyttämisessä. Kasvuhakuisia yrityksiä kannustetaan osaamisen lisäämiseen ja asiantuntijoiden palkkaamiseen. Uusia yritystukitoimintamalleja

luomalla pyritään kohdistamaan tukea uutta yritystoimintaa käynnistäville sekä kasvaville yrityksille. Sähköisten palveluiden mahdollisuuksia halutaan tuoda yritysten tietoisuuteen. Sähköisten palveluiden lisääminen vähentää asiointiliikennettä ja turhaa matkustamista. Yritystoiminnan volyymin kasvattaminen lisää energian kulutusta ja tuo lisää päästöjä. Päästöjä vähentääkseen, Keski-Pohjanmaa tarvitsee uusiutuvaa energiaa entistä enemmän kohtuulliseen hintaan. Suuryrityksien ympäristövaatimusten myötä yritysten on otettava toimintansa ympäristövaikutukset paremmin huomioon. Ympäristövaatimusten positiiviset ympäristövaikutukset kompensoivat yritystoiminnan volyymin kasvusta aiheutuvia ympäristövaikutuksia. Verkostoitumisen lisääminen maakunnan yritysten sekä maakunnan ulkopuolisten yritysten välillä lisää olemassa olevan tiedon käyttöä ja vuorovaikutuksessa yritysten ei tarvitse kehittää kaikkea itse. Näin jo kehitystä innovaatioista saadaan paras hyöty ja kehitetyt innovaatiot saadaan nopeasti käyttöön. Maakunnan kehittymisen ja kilpailuedun kannalta on tärkeää, että uutta yritystoimintaa syntyisi erityisesti maakunnan tämän hetkisille ja nouseville avainaloille. Avainklustereiden kehittyminen esimerkiksi vihreän teollisuuden ratkaisujen ympärille voisi lisätä maakunnan kilpailukykyä ja vientiä huomattavasti.

### **Tuottavuuden nostaminen sekä hyvin toimivat työmarkkinapalvelut**

TKI-toiminnan kehittämisen uskotaan nostavan samalla työn tuottavuutta. Osaavan työvoiman tarjonnan lasku on pystyttävä kompensoimaan työn tuottavuuden kasvulla, kuitenkin liikaa yksittäisiä työntekijöitä rasittamatta. Olemassa olevia teknologioita otetaan tehokkaammin käyttöön ja TKI-toimijoiden yhteistyötä lisätään. Tutkimuslaitosten ja yritysten yhteistyötä lisäämällä saadaan tutkimuksista aidosti elinkeinoelämää hyödyttäviä ja lisätään eri alojen välistä yhteistyötä. Työvoimareserviä on pystyttävä hyödyntämään paremmin joustavimmilla rekrytointimalleilla. Työvoiman kysyntää ennakoimalla on mahdollista luoda tehokkaammin elinkeinoelämää palvelevia koulutuksia. Oikein ennakoitulla työvoiman kysynnällä

voidaan koulutusohjelmien aloituspaikkoja lisätä tai vähentää, joka puolestaan johtaa tehokkaampaan työelämään sijoittumiseen opintojen jälkeen ja näin työttömyyden vähenemiseen. Yritysten tuotantoprosesseja on mahdollista tehostaa uusien teknologioiden avulla mm. parantamalla prosessien ekotehokkuutta.

### **Maaseudun yritysten kilpailukyvyyn ja kannattavuuden kehittäminen**

Maaseudun yritysten toimintaedellytyksiä pyritään vahvistamaan ja vahvaa sekä monipuolista maaseutuyrityskantaa kasvattamaan. Maa- ja metsätalouden jalostusasteen nostaminen Keski-Pohjanmaalla tukisi aluetalouden kehittymistä. Turkisalan kehittäminen parantaa sen imagoa ja tuo lisää työpaikkoja maaseudulle. Metsä- ja bioenergiantuotanto tuo lisää liiketoimintamahdollisuuksia maaseudulle, joka tuo myös lisää työpaikkoja etenkin maaseudulle. Maaseudun elinvoimaisuutta pyritään kehittämään ja alkutuotannon yrittäjien jatkuvuutta turvaamaan. Maaseudun yritysten kehittämällä on tärkeä vaikutus maaseudun vetovoimaisuuden säilyttämiseksi ja kehittämiseksi, joka puolestaan on tärkeää kulttuurisesti ja sosiaalisesti.

### **Hyvinvoiva Keski-Pohjanmaa**

Osana hyvinvoivaa Keski-Pohjanmaata on luotu Keski-Pohjanmaan hyvinvointistrategia. Sen päämääränä on yhteisöllisyyden ja osallisuuden kasvattaminen, saatavilla olevien tarpeenmukaisten terveyspalveluiden turvaaminen, terveyttä edistävien elämäntapojen vahvistaminen, kulttuuri- ja liikuntatoiminnan hyvinvointivaikutusten kasvattaminen sekä turvallisen ja viihtyisän elinympäristön turvaaminen. Hyvinvoiva-toimintalinjassa, Maakuntaohjelmassa, on kirjattu toimenpiteet, joilla näitä päämääriä lähdetään tavoittelemaan. Keski-pohjalaisen kulttuurin ja yhteisöllisyyden kannalta hyvinvoiva toimintalinja on keskeisessä asemassa. Rungas kulttuuri- ja liikuntatarjonta niin kaupungeissa kuin kunnissakin ehkäisee syrjäytymistä ja poismuuttoa.



### **Yhteisöllisyyden kasvattaminen sekä lasten ja nuorten syrjäytymisen ehkäisy**

Yhteisöllisyyttä kasvatetaan kansalaislähtöistä toimintaa tukemalla ja ymmärtämällä kansalaislähtöinen toiminta hyvinvointia tukevaksi voimavaraksi. Kulttuurista monimuotoisuutta ja suvaitsevaisuutta edistetään yhtenä kansainvälistyvän Keski-Pohjanmaan tavoitteena. Yhteisöllisyydellä ja yhdistystoiminnalla on suuri merkitys ulkomailta tulevien asukkaiden sopeutumiseen. Lasten ja lapsiperheiden hyvinvoinnin turvaaminen on tärkeää ajatellen syrjäytymisen ehkäisyä. Lapsia ja nuoria kannustetaan opiskelemaan ja pyritään ehkäisemään työelämän ulkopuolelle jäämistä. Yhteisöllisyys ja syrjäytymisen ehkäisy mahdollistavat onnellisemman elämän, sosiaalisen kanssakäymisen ja terveemmän sekä mielekkäämmän elämän.

### **Kulttuurin ja liikunnan hyvinvointivaikutusten kasvattaminen sekä asuinympäristöjen kehittäminen**

Terveyttä edistäviä elämäntapoja pyritään vahvistamaan tukemalla kulttuuri- ja liikunta-toimintaa järjestäviä yhdistyksiä. Liikunnan ja kulttuurin hyvinvointivaikutuksia pyritään tehostamaan osana terveyspalveluiden painopisteen siirtämistä korjaavasta toiminnasta ennaltaehkäisyyn. Sairauksien ennaltaehkäisevä toiminta on terveydellisesti ja taloudellisesti kannattavampaa.

Asuin-, työ- ja vapaa-ajanympäristöjä kehitetään viihtyisyyden, turvallisuuden ja arjen sujuvuuden parantamiseksi. Toimintaympäristöjen hyvä imago ja elinympäristön turvallisuus ja viihtyvyys saavat ihmiset jäämään Keski-Pohjanmaalle ja tuovat myös muualta muuttaneita maakuntaan. Ympäristöstä huolehditaan ja ympäristöön liittyvä haitallisia terveysvaikutuksia vähennetään kestävän kehityksen periaatteiden mukaan. Luonnonympäristöstä huolehtimisella osana vapaa-ajanympäristöjä on positiivisia ekologisia vaikutuksia varsinkin pidemmällä aikavälillä. Puhdas luonto sekä vetovoimaiset luonto- ja kulttuuriympäristöt edistävät myös asukkaiden hyvinvointia ja tuovat lisää matkailijoita. Matkailu- ja virkistys-

käyttö on suunniteltava niin, ettei käytöllä ole negatiivisia vaikutuksia Natura 2000 tai muihin suojelualueisiin.

Lähipalvelut on tärkeä osa maaseudulla asu- mista ja niiden myötä asiointiliikenne maakun- takeskukseen vähenee, joka vähentää edelleen liikenteen päästöjä.

### **Tarpeenmukaisten hyvinvointipalveluiden saatavuuden ja maaseutuasumisen edellytysten turvaaminen**

Yhteistyö julkisen sektorin, yhdistysten ja yritysten välillä on tärkeää hyvinvointipalveluiden saatavuuden turvaamisessa. Terveyspalveluiden tasavertainen saavutettavuus maakunnassa lisää tasa-arvoa ja vähentää jälleen asiointiliikennettä. Maaseudun asukkaiden hyvinvoinnin turvaaminen vähentää myös maalta pois muuttoja sekä syrjäytymistä. Peruspalvelut on tärkeä turvata myös maaseudulla ja myös kyliä ja kuntakeskuksia kehitettävä maaseutukeskuksen lisäksi. Maaseudun asukkaiden henkisen ja fyysisen hyvinvoinnin turvaaminen on tärkeä osa maaseudun elinvoimaisuuden turvaamista. Uusia mahdollisuuksia maaseudun hyvinvoinnin edistämiseen ovat esimerkiksi Green Care -tilat.

### **Toimiva Keski-Pohjanmaa**

Keskeinen osa toimivaa Keski-Pohjanmaata on saavutettavuuden turvaaminen. Aluerakenteen ja palveluverkon tehokas suunnittelu lisäävät maakunnan vetovoimaisuutta ja asukkaiden hyvinvointia. Tehokkaat liikennejärjestelmät ja liikenteen sujuvuus helpottavat elinkeinojen kansainvälistymistä sekä ihmisten ja tavaroiden liikkumista. Laajakaistaverkon ulottaminen koko maakunnan alueelle parantaa elämän laatua etenkin maaseudulla. Samoin vesi- ja viemäriverkostojen kehitys lisäävät asumismukavuutta sekä vähentävät luonnon kuormitusta.

### **Maakunnan saavutettavuuden kehittäminen**

Kokkolan sataman tuloväylän syventäminen sekä kaksoisraiteen valmistelu välille Kokkola-Ylivieska ovat suurimmat saavutettavuuteen

liittyvät hankkeet seuraavina vuosina. Näihin hankkeisiin liittyy myös ympäristövaikutuksia, mutta vaikutukset luontoympäristöön pyritään minimoimaan. Molemmat hankkeet mahdollistavat tavaroiden kuljetukset Kokkolaan ja Kokkolasta eteenpäin entistä tehokkaammin. Valta-, kanta- ja seututeiden kehittäminen yhtenäistää maakuntaa. Maakunnan sisäisen saavutettavuuden ja maaseudun vetovoimaisuuden kehittämiseksi teiden ylläpito ja kehittäminen on tärkeää. Nopeat ja turvalliset reitit Kokkolaan ehkäisevät maaltamuuttoa. Kevyenliikenteenväylien laajennus sekä joukkoliikenteen kehittäminen vähentävät yksityisautoilun tarvetta ja lisäävät jalankulkijoiden ja pyöräilijöiden turvallisuutta. Joukkoliikenteen käyttöastetta tulisi lisätä, jotta joukkoliikenteellä olisi aidosti positiivisia vaikutuksia päästöihin. Hyvät yhteydet maalta kaupunkiin ja päinvastoin helpottavat myös sosiaalisten verkostojen ylläpitoa ja saavat ihmiset lähtemään erilaisiin tapahtumiin helpommin.

### **Luonnonvarojen hyödyntäminen ja luonto- ja kulttuuriympäristöjen suojeleminen**

Kaivostoiminnan aloittaminen on yksi maakunnan keskeisistä tavoitteista uusiutuvan energian tuotannon lisäämisen lisäksi. Erityisesti tuulivoimaa on suunnitteilla maakuntaan reilusti. Kaivostoiminnan aloittamisen lisäksi myös maa-ainesten sekä metsävarojen käytön pitää olla kestävä. Hankkeiden ympäristövaikutukset on pidettävä mahdollisimman vähäisinä ja luonto- ja kulttuuriympäristöjen suojeleminen on tärkeää. Luonnonvaroja pyritään hyödyntämään niin, että vaikutukset luonnon monimuotoisuuteen olisivat korkeintaan vähäisiä. Elinkeinoelämän ja talouden kannalta kaivos Hankkeet tuovat lisää työpaikkoja ja verotuloja maakuntaan. Erityisesti lisäarvoa maa-

### **Seuranta ja raportointi**

Maakuntaohjelmaa ja pidemmän aikavälin maakuntasuunnitelmaa toteutetaan kaksivuositaisilla toteuttamissuunnitelmilla. Toteuttamissuunnitelmia valvotaan työryhmittäin

kunnalle tuo jos maa- ja metsätalouden sekä kaivosteollisuuden tuotteita pystytään jatkajalostamaan nykyistä pidemmälle maakunnan sisällä. Pinta- ja pohjavesien hyvän kemiallisen tilan saavuttaminen on tärkeää. Ympäristönsuojelu, virkistyskäyttö ja matkailu on pystytävä yhdistämään kestävästi. Vanhoista luonto- ja kulttuuriympäristöistä huolehtiminen on tärkeää kulttuurin säilyttämiseksi ja sosiaalisen vastuun osoittamiseksi.

### **Yhdyskuntarakenteen, toimintaympäristöjen ja alueiden käytön tehokas suunnittelu**

Maakunnan aluerakenteen eheä ja tasapainoinen kehittäminen luo tasa-arvoa maakunnan sisällä. Kaupunkikeskusten lisäksi myös kunta- ja kyläkeskusten kehittäminen on tärkeää, jotta myös maaseudulla on tarvittavia palveluita tarjolla. Yhteistyö yli maakunta- ja maarajojen on tärkeää Keski-Pohjanmaan kehittämisen ja aluetalouden kannalta. Toimintaympäristöjen kehittämisen painopisteenä pidetään nuorten, lapsiperheiden ja ikäihmisten elämänlaadun parantamista sekä maakunnan vetovoimaisuuden kohentamista. Vesihuolto- sekä laajakaistaverkostoja on kehitettävä koko maakunnan kattaviksi. Etenkin maaseudulla viemäriverkoston kehittämisellä on pidemmällä aikavälillä selkeästi positiiviset vaikutukset hajakuormituksen vähentämiseen. Luonnon kuormittamisen väheneminen johtaa pitkällä aikavälillä kalakantojen vahvistumiseen sekä vesistöjen ekologiseen ja kemialliseen tilaan.

Toimivan Keski-Pohjanmaan toteutuessa elinympäristöjen laadukkuus paranee, joka vaikuttaa asukkaiden hyvinvointiin. Helpot yhteydet viheralueille ja luontoympäristöön toimivat vetovoimatekijöinä maakunnassa.

toimintalinjoittain. Työryhmät koostuvat maakunnan keskeisimpien julkishallinnon ja yksityisten yritysten toimijoista. Maakunnan liitto koordinoi työryhmätyöskentelyä ja vaikut-

taa maakuntaohjelman täytäntöönpanoon muun muassa rahoituspäätöksillä. Tuettavilla hankkeilla voidaan ohjata maakunnan toimijoiden toimintaa kohti maakuntaohjelmassa ja ympäristöselostuksessa esitettyä tavoitteita. Hankkeiden ympäristövaikutuksia arvioidaan vuosittain toteuttamissuunnitelman ympäristövaikutusten arvioinnilla. Maakuntaohjelmassa ja sen ympäristöselostuksessa esitettyjä

indikaattoreita seurataan niiden julkaisun mahdollistamalla tavalla. Suurin osa tässä ympäristöselostuksessa esetyistä indikaattoreista on peräisin Länsi-Suomen Ympäristöstrategiasta 2014–2020. Joitain indikaattoreita on poimittu myös 2007–2013 Ympäristöstrategiasta sekä ELY-keskuksen, Tilastokeskuksen ja Ympäristöministeriön tilastoista.

## Lähteet

- ELY-Keskus: Länsi-Suomen Ympäristöstrategia 2014 – 2020
- ELY-Keskus: Länsi-Suomen Ympäristöstrategia 2007 – 2013
- ELY-keskus: Pohjanmaan Elinkeino-, Liikenne- ja Ympäristökeskuksen alueellinen maaseutustrategia vuosille 2014-2020
- Energiateollisuus: Sähköntuotanto maakunnittain (26.7.2017); <http://energia.fi/tilastot-ja-julkaisut/sahkotilastot/sahkontuotanto/sahkon-tuotanto-maakunnittain>
- GTK (30.12.2013): <http://www.gtk.fi/geologia/kiviharrastus/maakuntakivet/keski-pohjanmaa.html>
- Helsingin keskipohjalaiset: Muuttuva maakunta (26.7.2013); <http://helsinginkeskipohjalaiset.fi/yhdistyksen-historia/keski-pohjanmaa-muuttuva-maakunta/>
- Ilmasto-opas.fi: Keski-Pohjanmaa - rannikon ja sisämaan ilmastoa (26.7.2013); <https://ilmasto-opas.fi/fi/ilmastonmuutos/suomen-muuttuva-ilmasto/-/artikkeli/361889af-ad6f-4853-bc56-5fd1d415343d/keski-pohjanmaa-rannikolta-suomenselalle.html>
- Ilmatieteenlaitos, Antti Mäkelä (2012): SALAMAHAVAINNOT 2012, LIGHTNING OBSERVATIONS IN FINLAND, 2012. Raportteja 2012:5
- Ilmatieteenlaitos: Suomen ilmastovyöhykkeet (26.7.2013); saatavana <http://ilmatieteenlaitos.fi/suomen-ilmastovyohykkeet>
- Keskipohjalaisia museoita ja kulttuuriympäristöjä (26.7.2013): <http://museot.keski-pohjanmaa.fi/>
- Keski-Pohjanmaan liitto (2010): Keski-Pohjanmaan hyvinvointistrategia 2015; saatavana [http://www.keski-pohjanmaa.fi/tiedostot/Keski-Pohjanmaan\\_hyvinvointistrategia\\_2015.pdf](http://www.keski-pohjanmaa.fi/tiedostot/Keski-Pohjanmaan_hyvinvointistrategia_2015.pdf)
- Keski-Pohjanmaan liitto (2011): Keski-Pohjanmaan Ilmastostrategia 2012 – 2020; saatavana [http://www.keski-pohjanmaa.fi/tiedostot/K\\_P\\_Ilmastostrategia17012012\\_\(ID\\_479\).pdf](http://www.keski-pohjanmaa.fi/tiedostot/K_P_Ilmastostrategia17012012_(ID_479).pdf)
- Metla (2012): Keski-Pohjanmaan metsät karsimattoman energiapuun lähteenä; saatavana 30.12.2013 [http://www.forestpower.net/data/liitteet/172229=1024\\_kp\\_metsat\\_karsimattoman\\_epuun\\_lahteena.pdf](http://www.forestpower.net/data/liitteet/172229=1024_kp_metsat_karsimattoman_epuun_lahteena.pdf)
- Metsäkeskus Etelä- ja Keski-Pohjanmaa (2012): Etelä ja keski-pohjanmaan metsäohjelma 2012-2015; saatavana [http://www.epliitto.fi/upload/files/mk\\_ekp\\_alueellinen\\_metsaohjelma.pdf](http://www.epliitto.fi/upload/files/mk_ekp_alueellinen_metsaohjelma.pdf)
- SLL: Suot, turvetuotanto ja soidensuojelu Pohjanmaalla 2011; saatavana 30.12.2013 <http://www.sll.fi/pohjanmaa/liity/Suoesitys%20Suokoulutus%2028.5.pdf>
- Tilastokeskus: Maakuntien pinta-ala, väestö ja bruttokansantuote (26.7.2013); [http://www.stat.fi/tup/suoluk/suoluk\\_vaesto.html](http://www.stat.fi/tup/suoluk/suoluk_vaesto.html)
- Tilastokeskus: Maantieteellisiä tietoja maakunnittain (30.12.2013); <http://www.stat.fi/tup/tieto aika/tilaajat/ta-09-01-maantiede.html>
- Valtioneuvoston kanslia; Suomen Kestävän kehityksen toimikunta (2006): Kohti kestäviä valintoja - Kansallisesti ja globaalisti kestävä Suomi
- Viestintävirasto: Nopean laajakaistan saatavuus Suomessa (26.7.2013): <https://www.viestintavirasto.fi/tietoatoimialasta/tietoatarjonnastajahinnoista/internetpalvelut/nopeidenyhteyksiensaataavuus.html>
- Ympäristöministeriö: Manner-Suomen Natura2000-alueet (26.7.2013); [http://www.ym.fi/fi-FI/Luonto/Luonnon\\_monimuotoisuus/Luonnonsuojelualueet/Naturaalueet](http://www.ym.fi/fi-FI/Luonto/Luonnon_monimuotoisuus/Luonnonsuojelualueet/Naturaalueet)

Ympäristöhallinnon yhteinen verkkopalvelu: [www.ymparisto.fi](http://www.ymparisto.fi)

Ympäristöministeriö: [www.ym.fi](http://www.ym.fi)

Elinkeino-, liikenne- ja ympäristökeskus: [www.ely-keskus.fi](http://www.ely-keskus.fi)

Suomen Ympäristökeskus: [www.syke.fi](http://www.syke.fi)

# Keski-Pohjanmaan Maakuntaohjelma 2014–2020

## Ympäristövaikutusten arviointi (YVA)

Arviointi suoritettu asteikolla ++, +, 0, -

<b>OSAAVA KESKI-POHJANMAA:</b>	<b>EKOL.</b>	<b>SOS.</b>	<b>KULT.</b>	<b>TAL.</b>
Osaamisen lisääntyminen	0	++	+	+
Innovaatiojärjestelmän kehittyminen	+	+	+	++
Koulutus- ja osaamistarpeiden ennakointi	0	+	0	+
Maaseudun liiketoimintaosaamisen lisääminen	0	+	+	++
Maaseudun biotalouden mahdollisuuksien edistäminen	++	+	+	++
Maaseudun luonnonvara-alan innovaatioympäristöjen kehittäminen	++	+	0	++
Kansainvälisten kilpailukyvyyn lisääminen	0	0	+	++

<b>YRITTÄVÄ KESKI-POHJANMAA:</b>	<b>EKOL.</b>	<b>SOS.</b>	<b>KULT.</b>	<b>TAL.</b>
Suurteollisuuden tarpeista huolehtiminen	+	0	0	+
Kasvuhakuisten yritysten tukeminen	0	+	0	++
Tuottavuuden ja laadun nostaminen	+	0	0	++
Uuden yritystoiminnan synnyttäminen ja yrittäjyyden tukeminen	0	+	+	+
Toimivat työmarkkinapalvelut	0	+	+	+
Sähköisten palvelujen lisääminen (yksityiset ja julkiset)	0	+	0	+
Maaseudun yritysten kilpailukyvyyn ja kannattavuuden kehittäminen	+	+	0	++
Maaseudun vahvan ja monipuolisen alkutuotannon ja sitä palvelevan yritystoiminnan kasvun vahvistaminen	0	+	+	+
Kansainvälisesti kilpailukykyinen toimintaympäristö	0	0	0	++

<b><i>HYVINVOIVA KESKI-POHJANMAA:</i></b>	<b><i>EKOL.</i></b>	<b><i>SOS.</i></b>	<b><i>KULT.</i></b>	<b><i>TAL.</i></b>
Yhteisöllisyyden ja osallisuuden kasvattaminen	0	++	++	+
Lasten ja nuorten syrjäytymisen ehkäisy	0	++	+	+
Kulttuurin ja liikunnan hyvinvointivaikutusten edistäminen	0	+	++	+
Tarpeenmukaisten hyvinvointipalveluiden turvaaminen	+	+	0	0
Elinympäristön turvallisuus, viihtyisyys ja arjen sujuvuus vahvistuvat	0	++	0	0
Maaseudun paikallislähtöisen kehittämisen ja uusien innovaatioiden hyödyntämisen edistäminen	+	++	+	+
Hyvinvointialojen kansainvälistäminen	0	+	+	+

<b><i>TOIMIVA KESKI-POHJANMAA:</i></b>	<b><i>EKOL.</i></b>	<b><i>SOS.</i></b>	<b><i>KULT.</i></b>	<b><i>TAL.</i></b>
Maakunnan saavutettavuuden kehittäminen (vapaa-aika, pk-yritykset, teollisuuden logistiikka, tietoverkot)	+	+	+	++
Luonnonvarojen ja uusiutuvan energian kestävä hyödyntäminen ja uusien tuotantotapojen kehittäminen sekä vesistöjen turvaaminen	++	0	0	++
Yhdyskuntarakenteen, toimintaympäristöjen ja alueiden käytön tehokas suunnittelu luonto- ja kulttuuriympäristöjen arvoja unohtamatta	++	+	+	+
Maaseudun saavutettavuuden kehittäminen ja asumisen mahdollisuuksien turvaaminen	+	+	+	+
Kansainvälisten liikenneverkkojen ja saavutettavuuden toimiminen	0	+	+	0