

KESKI-POHJANMAAN LIITTO

HENKILÖSTÖRAPORTTI VUODELTA 2018

TIIVISTELMÄ

Henkilöstövoimavarat

Vuoden 2018 henkilöstöraportin tunnusluvut antavat liiton henkilöstövoimavarojen tilanteesta kokonaisnäkemyksen, jonka perusteella henkilöstön tilaa voidaan arvioida ja suunnata kehittämistoimenpiteitä henkilöstöstrategian painopistealueille organisaation eri tasoilla.

Henkilöstön määrä ja rakenne

Vuoden 2018 lopussa Keski-Pohjanmaan liiton palvelussuhteiden määrä oli 17, joka oli yksi palvelussuhde enemmän kuin vuoden 2017 lopussa. Vakinaisten palvelussuhteiden määrä oli 82 % ja määräaikaisen palvelussuhteiden määrä 18 % kaikista palvelussuhteista. Liiton henkilöstöstä naisia oli 13 ja miehiä 4. Eläkkeelle ei siirtynyt vuoden 2018 aikana ketään.

Henkilöstön osaaminen

Vuoden 2018 aikana henkilöstön osaamisen kehittämisen koulutuskustannuksiin (koulutuskustannukset eivät sisällä palkkauskustannuksia) käytettiin 3 498 euroa. Osaamisen kehittämiseen käytettiin 0,4 % koko liiton henkilöstömenoista. On kuitenkin otettava huomioon, että osa normaaleina virkamatkoina tehtävistä poissaoloista sisältää myös koulutukseksi katsottavia osioita ja ne luvut eivät sisälly edellisiin.

Henkilöstön terveys ja työkyky

Sairauspoissaolopäiviä kertyi yhteensä 458 työpäivää. Vuonna 2018 sairauspoissaolopäivät lisääntyivät merkittävästi vuoteen 2017 verrattuna (vuonna 2017 yhteensä 115 sairauspoissaolopäivää). Vuoden 2018 aikana sattui yksi työtapaturma, mikä ei kuitenkaan aiheuttanut poissaoloa.

Henkilöstökulut

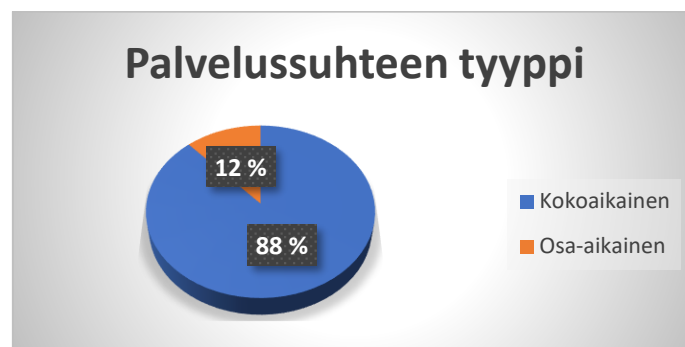
Maksetut palkat ja palkkiot olivat vuonna 2018 yhteensä 1 039 732 euroa, jossa on 16,8 % lisäystä vuoteen 2017. Lisäys johtuu lähinnä maakuntaudistukseen liittyvistä henkilöstörekrytoinneista ja muista henkilöstöjärjestelyistä. Työhyvinvointiin panostettiin sekä välittöminä että välillisinä kustannuksina. Välittöminä kustannuksina käytettiin henkilöstöetuuksiin 5 722 euroa. Välillisiä kustannuksia on vaikea arvioida. Työterveyshuollon palveluiden kustannukset olivat yhteensä 15 962 euroa.

1. HENKILÖSTÖN MÄÄRÄ JA RAKENNE

1.1 Palvelussuhteen luonne

Keski-Pohjanmaan liitossa voimassaolevia palvelussuhteita oli 31.12.2018

- yhteensä 17, joista
- toistaiseksi voimassa olevia (vakinaisia) 14 (82%) ja
- määräaikaisia 3 (18%)



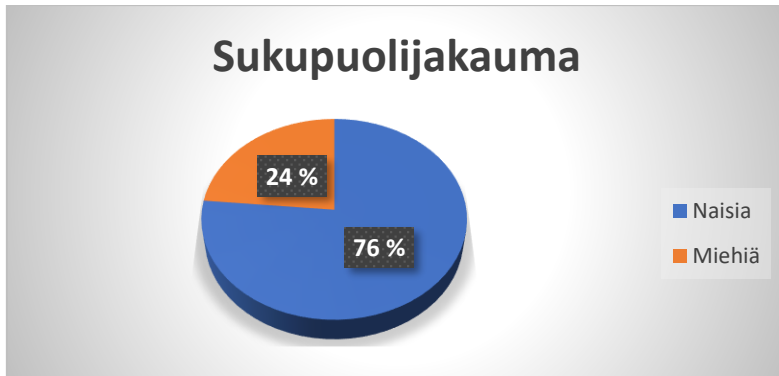
1.2 Henkilöstön palvelussuhteet vastuualueittain

Palvelussuhdemäärältään vastuualueet olivat

- lakisääteinen toiminta 15 (88 %)
- muu toiminta 2 (12 %)

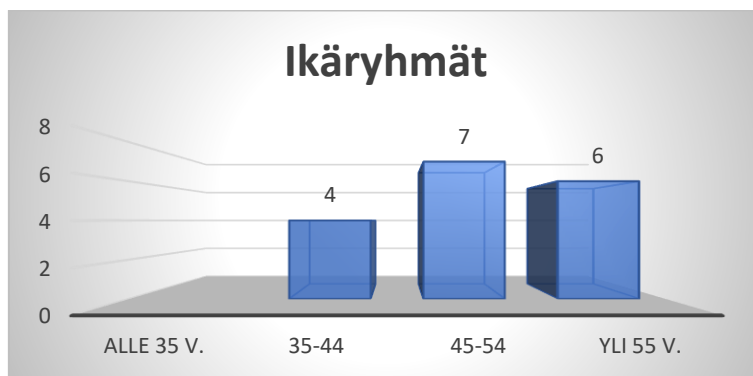
1.3 Sukupuolijakauma

Henkilöstöstä naisia oli 13 (77 %) ja miehiä 4 (23 %)



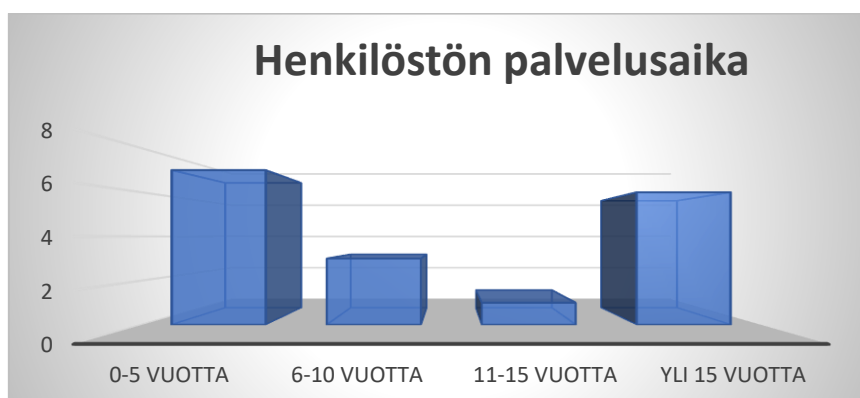
1.4. Henkilöstön ikärakenne

Koko henkilöstön keski-ikä vuonna 2018 oli 50,1 vuotta. Naisten keski-ikä oli 49,9 vuotta ja miesten keski-ikä 50,8 vuotta.



1.5. Palvelussuhteen kesto

Keski-Pohjanmaan liiton palveluksessa vuonna 2018 ollut henkilökunta oli ollut liiton palveluksessa keskimäärin 9,7 vuotta. Palveluvuosiryhmittäin liiton palveluksessa oli eniten (7) alle viisi vuotta töissä olleita ja toiseksi eniten (6) yli 15 vuotta töissä olleita.



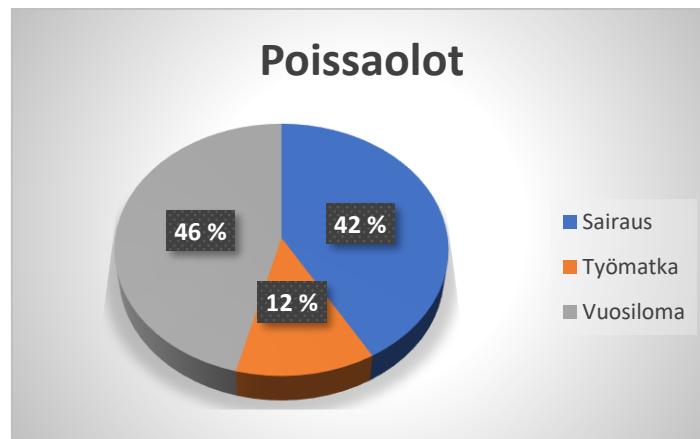
1.6. Verotuskunta

Verotuskunta	Määrä	% henkilöstöstä
Kokkola	14	82 %
Veteli	1	6 %
Muut kunnat	2	12 %

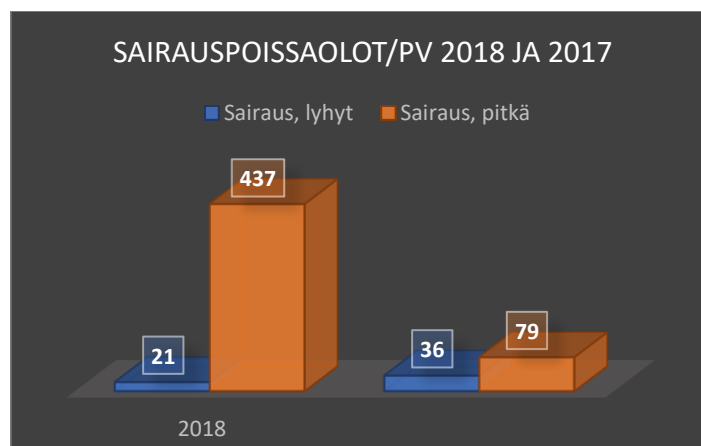
2. POISSAOLOT

2.1 Poissaolot työpäivinä

- eri syistä tapahtuneita poissaoloja kertyi kaikkiaan 1 100 työpäivää.
- vuosilomiin kului 506 työpäivää.
- sairauslomia oli yhteensä 458 työpäivää.
- työmatkoja oli yhteensä 136 päivää.



Sairauspoissaoloissa on merkittäviä eroja vuoteen 2017 verrattuna. Kokonaisuutena sairauspoissaolot lisääntyivät ja siinä pitkät erityisesti sairauspoissaolot.



Sairauspoissaolojen suhde (lyhyt/pitkät) muuttui merkittävästi vuoteen 2017 verrattuna.



Vaarojen tunnistamiseen on panostettava ja ennaltaehkäisyyn on mietittävä keinoja. Vaarojen ja riskien arviointi on edelleen puutteellista. Lisäksi vaarojen ja riskien arvioinnin saattaminen tulevaisuudessa työvälineeksi esimiehille työhön asettaa vaatimuksia työsuojelutyölle.

	Lukumäärä 2018	Sairauspäivät 2018	Sairausloman kesto päivää/tapaturma 2018
Tapaturmat	0	0	0
Työmatkatapaturmat	1	0	0
Yhteensä	1	0	0

Keski-Pohjanmaan liitossa tapahtui yksi työmatkatapaturma vuonna 2018. Se ei aiheuttanut sairauspoissaoloa.

3. HENKILÖSTÖSUUNNITTELU JA REKRYTOINTI

3.1 Rekrytoinnit

Keski-Pohjanmaan liittoon rekrytoitiin vuoden 2018 aikana kolme henkilöä toistaiseksi voimassa olevaan tehtävään sekä viisi henkilöä määräaikaisiin tehtäviin. Rekrytointikanavina olivat liiton omat nettisivut, työvoimahallinnon te-palvelut.fi -sivusto sekä lehti-ilmoitukset eri sanomalehdissä tarpeen mukaan.

4. OSAAMISEN KEHITTÄMINEN

4.1 Osaamisen kehittäminen

Henkilöstön osaamisen kehittäminen on tärkeä osa organisaation palvelu- ja henkilöstöstrategiaa. Osaamisen kehittäminen tapahtuu strategian mukaisesti, arvioiden millaista osaamista organisaatiossamme on tällä hetkellä ja millaista osaamista toiminta vaatii nyt ja tulevaisuudessa. Osaamisen arviointi ja kehittämisen tarpeiden kartoitus tapahtuvat pääsääntöisesti kehityskeskustelujen yhteydessä. Vuonna 2018 kehityskeskusteluja pääsääntöisesti ei käyty. Vuoden lopulla otettiin käyttöön omiin tarpeisiin muokattu ohje ja lomake, jotka maakuntahallitus hyväksyi. Tämän lomakkeen käyttö aloitettiin kehityskeskusteluissa vuonna 2019.

4.2 Henkilöstön täydennys- ym. koulutus

Liiton kirjanpidosta tai viranhaltijapäätöksistä ei saa tarkkaa tietoa täydennys- ja ym. koulutuksiin käytetyistä työpäivistä. Täydennyskoulutuksiin hakeuduttiin myös normaalien virka-/työmatkahakemusten kautta silloin kuin ne olivat seminaarityyppisiä ilman erillistä osallistumismaksua tapahtuvia tilaisuuksia.

Täydennyskoulutuksen tarve vaihtelee vuosittain. Tarvetta arvioidaan henkilöstön peruskoulutuksen, työn vaativuuden, toimenkuvan ja siinä tapahtuvien muutosten perusteella.

Liiton täydennys- ym. koulutukseen budjetoitiin vuodelle 2018 yhteensä 5 500 euroa. Koulutuskustannukset olivat 3 498 euroa (4 711 € vuonna 2017). Kustannukset eivät sisällä täydennyskoulutukseen osallistuneiden koulutusajan palkkoja. Täydennys- ym. koulutuskustannukset olivat n. 0,4 % (0,5 % vuonna 2017) kaikista henkilöstömenoista.

5. TERVEYDELLINEN TOIMINTAKYKY JA TYÖHYVINVOINTI

5.1 Työhyvinvointi

Keski-Pohjanmaan liitossa suoritettiin vuonna 2018 henkilöstön työhyvinvointikartoitus TIKKA-kyselynä kaksi kertaa. Ensimmäiseen vastasi niin vähän työntekijöitä, että tietosuojasyistä sitä ei julkistettu. Toiseen kyselyyn marras-joulukuussa vastasi 10/14 henkilöä (~71,4 %). Työhyvinvointikartoitukset suoritti liiton työterveyshuolto TyöPlus Oy.

TyöPlus Oy esitteli loppukyselyn tulokset Keski-Pohjanmaan liiton henkilöstökokouksessa 14.12.2018.

Keski-Pohjanmaan liitto edistää ja tukee työntekijöidensä työ- ja toimintakykyä monin tavoin, myös vapaa-ajalla tapahtuvaa toimintaa tuetaan. Esimerkkinä mainittakoon työterveyshuollon laajat palvelut, palkallinen tyhy-päivä kaksi kertaa vuodessa, 40 kpl liikunta- ja kulttuuriseteleitä/työntekijä.

5.2 Työterveyspalvelut

Työterveyshuollon tavoitteena on terveellinen ja turvallinen työympäristö, työhön liittyvien sairauksien ja tapaturmien ehkäisy ja hoito, sekä hyvinvoiva työyhteisö ja toimintakykyinen henkilöstö.

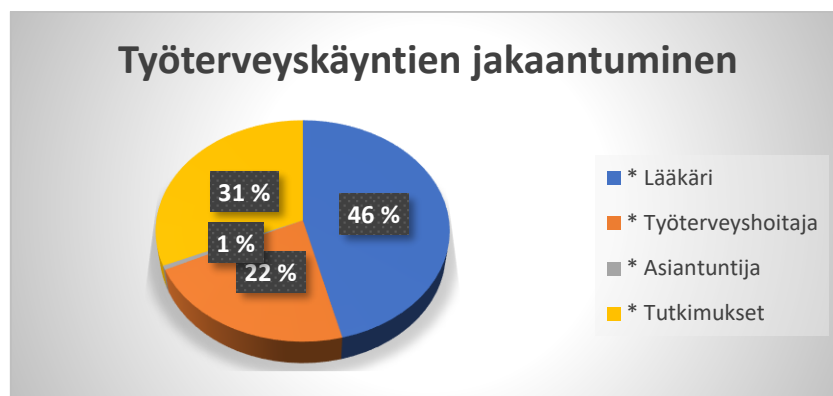
Keski-Pohjanmaan liiton työterveyshuollon palvelut tuottaa TyöPlus Oy, joka on Keski-Pohjanmaan sosiaali- ja terveyspalvelukuntayhtymä Soiten tytäryhtiö.

Kansaneläkelaitoksella on lähdetty siirtämään työterveyshuollon painopistettä nimenomaan ennaltaehkäisevän toiminnan suuntaan. Ennalta ehkäisevän työterveyshuollon kustannuksista maksetaan 60 %:n korvaus niille työnantajille, jotka ovat sopineet yhdessä työterveyshuollon kanssa työkyvyn hallinnan, seurannan ja varhaisen tuen toteuttamisesta työpaikalla. Jos työkyvyn hallinnan toteuttamisesta ei sovita, Kansaneläkelaitoksen maksama korvaus ennalta ehkäisevän työterveyshuollon kustannuksista on 50 %.

Työkyvyn hallinnalla, seurannalla ja varhaisella tuella tarkoitetaan työpaikan ja työterveyshuollon yhdessä sopimia työpaikan tarpeisiin perustuvia käytäntöjä, joiden avulla huolehditaan työntekijöiden työkyvyn edistämisestä ja työkyvyttömyyden ehkäisemisestä. Muuttuneet tavoitteet ja korvattavuuden muutokset on huomioitu myös työterveyshuollon toimintasuunnitelmassa.

Työterveyshuollon käynnit 165 kpl (186 kpl vuonna 2017) jakaantuivat seuraavasti:

	Lääkäri	Työterveyshoitaja	Asiantuntija	Tutkimukset
Käynnit kpl	76	36	1	52



Keski-Pohjanmaan liiton henkilöstön työterveyshuollon palveluiden kustannukset olivat vuonna 2018 yhteensä 15 962 euroa (9 341 € vuonna 2017).

	Kustannuslaji I	Kustannuslaji II
Menot	10 135 €	5 827 €

Työterveyshuollon menot jakaantuivat seuraavasti:

