

**KESKI-POHJANMAAN LIITTO - MELLERSTA ÖSTERBOTTENS FÖRBUND  
KOKOUSKUTSU****Maakuntahallitus 9/2016**

**Kokousaika:** 22.8.2016 klo 13.30 – 16.05  
**Kokouspaikka:** Keski-Pohjanmaan liitto, Kokkola

Käsiteltävät asiat:

64 §	KOKOUKSEN LAILLISUUS JA PÄÄTÖSVALTAISUUS SEKÄ PÖYTÄKIRJANTARKASTAJIEN VAALI 179	
65 §	HANKE-ESITTELYT .....	180
66 §	LAUSUNTO LIIKUNTAPAikkojen perustamishankkeiden rahoitus suunnitelmaesityksestä vuosille 2017-2020.....	182
67 §	OECD TERRITORIAL REVIEW OF NSPA.....	184
68 §	POHJOIS-SUOMEN LIIKENNE JA LOGISTIIKKASTRATEGIA, 2. VAIHEEN KÄYNNISTÄMINEN.....	187
69 §	4. VAIHEMAAKUNTAKAAVA VAHVISTETTU.....	189
70 §	LAUSUNTO LUONNOKSESTA HALLITUKSEN ESITYKSEKSI MAANKÄYTTÖ- JA RAKENUSLAIN MUUTTAMISESTA .....	202
71 §	SINISEN BIOTALOUDEN KANSALLINEN KEHITTÄMISSUUNNITELMA .....	206
72 §	KESKI-POHJANMAAN BIOLAAKSO NORDIC-BALTIC ALUEEN VIISAAN VESISTÖTALOUDEN OSAAMISKESKITTÄMÄN MALLIALUEEKSI.....	208
73 §	MAAKUNTAUUDISTUKSEN VALMISTELUPROSESSI .....	211
74 §	TIEDOKSI SAATETTAVAT ASIAT .....	218
	OIKAISUVAATIMUSOHJEET JA VALITUSOSOITUS .....	220

Maakuntahallitus 9/2016

22.8.2016

KOKOUSAIKA  
KOKOUSPAIKKA22.8.2016 klo 13.30-16.05  
Keski-Pohjanmaan liitto, Kokkola

SAAPUVILLA OLLEET JÄSENET

Ojala Kauko	puheenjohtaja
Kant Esa	varapuheenjohtaja
Harju Ulla-Riitta	- klo 15.00
Kentala Anneli	
Kouvo Kajsa	- klo 15.20
Loukiainen Marita	
Pihlajamaa Arto	
Rasmus Jarmo	
Itäniemi Elina	- klo 15.40
Kivistö Matti	varajäsen

MUUT SAAPUVILLA OLLEET

Jukkola Janne	valtuuston pj., klo -14.55
Mustasaari Erkki	valt. I varapj.
Puolimatka Pekka	valt. II varapj.
Tastula Seppo	valt. III varapj.
Ylikarjula Jukka	maakuntajohtaja
Lyyski Kaj	kehittämisjohtaja
Mikkonen-Karikko Marja-Leena	sihteeri
Sormunen Anne	yhteyspäällikkö, klo -14.30
Rekilä Teppo	suunnittelupäällikkö
Räisänen Janna	aluesuunnittelija, klo -14.55

POISSA

Typpö Sakari  
Haapalehto Raimo

ASIAT

§ 64 - 74

PÖYTÄKIRJAN ALLEKIRJOITUS JA VARMENNUS

Kauko Ojala  
puheenjohtajaMarja-Leena Mikkonen-Karikko  
pöytäkirjanpitäjä

**Maakuntahallitus 9/2016**

**22.8.2016**

**PÖYTÄKIRJAN TARKASTUS**

Pöytäkirja on tarkastettu ja todettu kokouksen kulun mukaiseksi. Pöytäkirjan käsittelylehdet on samalla varustettu nimikirjaimillamme

Kokkola 22.8.2016

Esa Kant  
pöytäkirjantarkastaja

Anneli Kentala  
pöytäkirjantarkastaja

**PÖYTÄKIRJA ON PIDETTY YLEISESTI NÄHTÄVÄNÄ**

Keski-Pohjanmaan liiton ilmoitustaululla ajalla 23-29.8.2016

Kokkolassa

Marja-Leena Mikkonen-Karikko  
hallintopäällikkö

Maakuntahallitus 9/2016

22.8.2016/§ 64

64 § **KOKOUKSEN LAILLISUUS JA PÄÄTÖSVALTAISUUS SEKÄ  
PÖYTÄKIRJANTARKASTAJIEN VAALI**

Maakuntahallitus 22.8.2016 § 64

**Maakuntajohtajan ehdotus:**

Maakuntahallitus toteaa, että kokous on laillinen ja päätösvaltainen, valitsee kokouksen pöytäkirjantarkastajiksi Esa Kantin ja Raimo Haapalehdon.

**Päätös:**

Hallitus totesi kokouksen lailliseksi ja päätösvaltaiseksi ja valitsi pöytäkirjantarkastajiksi Esa Kantin ja Anneli Kentalan.

- - -

Maakuntahallitus 9/2016

22.8.2016/§ 65

65 § HANKE-ESITTELYT

Maakuntahallitus 22.8.2016 § 65

**LIAK – Uudet litiumioniakkukemikaalit ja valmistusprosessit osana litiumarvoketjua/esittely Juho Välikangas**

Hanketta toteuttavat Jyväskylän yliopisto Chydenius, Centria ammattikorkeakoulu oy ja Oulun yliopisto.

Hankkeen toteuttamisaika on 1.5.2015 – 31.12.2017

Kokonaiskustannusarvio on 663 632 euroa, johon EAKR:n ja valtion tuki on 70 % 464 541 euroa.

LIAK-hankkeen päämääränä on tuottaa uutta tutkimustietoa litiumioniakkumateriaalien valmistusprosesseista, akkukemikaalien termisestä kestävydestä sekä soveltuvuudesta akkukemikaalien katodi/anodimateriaaliksi. Hankkeessa kehitetään uusia, teolliseen tuotantoon soveltuvia litiumioniakkukemikaaleja sekä etsitään ratkaisuja niiden valmistamiseksi

Hankkeen tavoitteena on tuottaa uutta osaamista myös liittyen litiumakkukemikaalien lämpökäyttämiseen ja toisaalta akkukemikaalien materiaalien termiseen kestävyteen ja uutta teknologiaa ja liiketoimintamahdollisuuksia osallistuville yrityksille sekä tutkimuksen ja tieteen tulosten tuotteistaminen uusiksi tuotteiksi ja tuotantoteknologioiksi. Lisäksi hanke vahvistaa osallistuvien yliopistojen ja korkeakoulujen osaamista ja kansallista ja kansainvälistä verkostoitumista sekä edistää osallistuvien yritysten liiketoimintaa. Tutkimustiedon avulla alueen yritykset pystyvät valmistamaan kehittyneempiä ja pidemmälle jalostettuja tuotteita. Tutkimuksessa hyödynnetään aikaisemmissa hankkeissa rakennettuja tutkimusympäristöjä, eikä siihen sisälly merkittäviä investointeja.

**AktiVoi/esittely Magnus Bjorkgren**

Hanketta toteuttaa Jyväskylän yliopisto Chydenius,

Hankkeen toteuttamisaika on 1.1.2015 – 31.12.2017

Kokonaiskustannusarvio on 785 000 euroa, johon EAKR:n ja valtion tuki on 70 % 549 500 euroa.

Kokkolan yliopistokeskus Chydeniuksen toteuttaman AktiVoi -projektin tavoitteena on toteuttaa kolme osahanketta, joissa painopisteenä on ennaltaehkäisevien toimintamallien ja palvelujen kehittäminen. Hankkeen keskeisenä tavoitteena on synnyttää uusia palvelu- ja tuotekonsepteja, jotka perustuvat ihmisten omiin mahdollisuuksiin ylläpitää terveyttään ja toimintakykyään. AktiVoi -hankkeessa annetaan mahdollisuus hyvinvointi- ja terveysteknologiayrityksille sekä kunto- ja

Maakuntahallitus 9/2016

22.8.2016/§ 65

kuntoutusalan palveluyrityksille osallistua eri osahankkeisiin, jossa kohderyhmänä ovat koululaiset, työkäiset ja seniorit. Näissä osahankkeissa yrityksillä on mahdollisuus testata omia tuotteitaan ja palvelujaan innovatiivisessa asiakaslähtöisessä ympäristössä Living Lab toimintamallin avulla. Tavoitteena on kehittää laajempia ennaltaehkäiseviä palvelu- ja tuotekokonaisuuksia, joiden vaikuttavuutta ja kustannusvaikuttavuutta voidaan seurata. Toimintamallit ja uudet palvelukonseptit syntyvät eri toimijoiden vuorovaikutuksessa, jossa huomioidaan asiakkaiden ja yhteiskunnan tarpeet, markkinat ja teknologia yhtäaikaisesti.

**Maakuntajohtajan ehdotus:**

Hallitus merkitsee esittelyt tiedoksi.

**Päätös:**

Hallitus merkitsi esittelyt tiedoksi.

- - -

Maakuntahallitus 9/2016

22.8.2016/§ 66

**66 § LAUSUNTO LIIKUNTAPAikkojen PERUSTAMISHANKKEIDEN  
RAHOITUSSUUNNITELMAESITYKSESTÄ VUOSILLE 2017-2020****Maakuntahallitus 22.8.2016 § 66**

Länsi- ja Sisä-Suomen aluehallintovirasto on pyytänyt maakunnan liitolta lausuntoa liikuntapaikkojen rahoitussuunnitelmaesitysluonnoksesta vuosille 2017-2020 2.9.2016 mennessä.

Keski-Pohjanmaan liitto esittää kannanottonaan seuraavaa rahoitussuunnitelmaesitykseen kiireellisyysjärjestykseksi 2017 - 2020:

Länsi- ja Sisä-Suomen aluehallintovirasto pyytää maakunnan liitoilta lausuntoa liikuntapaikkojen rahoitussuunnitelmaesitysluonnoksesta vuosille 2017-2020. Rahoitussuunnitelmaesitys koskee opetus- ja kulttuuriministeriön sekä aluehallintoviraston välisen toimivallan rajauksen mukaisesti hankkeita, joiden arvioidut kustannukset ovat yli 700.000 euroa (alv 0%). Maakuntaliittojen lausuntojen jälkeen esitys käsitellään Länsi- ja Sisä-Suomen liikuntaneuvostossa syyskuun alussa. Aluehallintovirasto tekee omalta osaltaan varsinaisen päätöksen opetus- ja kulttuuriministeriölle annettavasta rahoitussuunnitelmaesityksestä syyskuun puolivälissä.

2017

Keski-Pohjanmaan liitto pyytää huomioimaan Kokkolan urheilutalon osalta, että vaikka kesäkuussa 2016 esitetyn rahoitustapansa (elinkaarihanke) vuoksi hanke ei mahdollista valtiosuutta, viimeistään vielä joulukuussa 2016 talousarvion yhteydessä Kokkolan kaupunki käsittelee toteuttamismallia. Jos toteuttamismalli on muu kuin elinkaari, valtionavustuskelpoisuusehto täyttyy. Hanke puuttuu nyt lisäselvitystarpeen vuoksi tärkeysjärjestyslistasta.

2018

Vuoden 2018 hankelistalta puuttuu harjoitushalli Kokkolan jäähallin yhteyteen. Se sisältyy Kokkolan taloussuunnitelmaan 2017-2018 ja kustannusarvio on 1,58 miljoonaa euroa. Keski-Pohjanmaan liitto pyytää korjaamaan rahoitussuunnitelmaesitystä vuoden 2018 osalta.

Harjoitusjäähallin rakentaminen Kokkolan jäähallin yhteyteen on ollut liikuntalautakunnan liikuntapaikkasuunnitelmassa jo useita vuosia mutta hankkeen edelle on priorisoitu muita liikuntapaikkahankkeita. Vanhan tekojääradan päälle seuran toimesta vuokrattu kate. Best-Halll Arena on palvellut jääurheilua jo lähes kymmenen vuoden ajan. Käyttökausi on kuitenkin tarpeisiin nähden liian lyhyt ja jo kolmesti uusitun poikkeusluvan sijaan on saatava kokonaistaloudellisempi ja kestävämpi ratkaisu varsinaisen jäähallin yhteyteen. Hankkeelle on nyt ensimmäistä

Maakuntahallitus 9/2016

22.8.2016/§ 66

kertaa varattu määrärahat valtuuston hyväksymässä taloussuunnitelmassa.

Harjoitushallin tavoitteena on kattaa jääaikojen tarve, kauden pidentäminen, s kokonaistaloudellisemman jääurheilukeskuksen kehittäminen, joka samalla palvelee muuta käyttöä (tapahtumat).

Lisätietoja antaa yhteyspäällikkö Anne Sormunen, puh. 040 6845 997, sähköposti [anne.sormunen@keski-pohjanmaa.fi](mailto:anne.sormunen@keski-pohjanmaa.fi).

**Maakuntajohtajan ehdotus:**

Hallitus hyväksyy esitetyn lausunnon liikuntapaikkojen perustahankkeiden rahoitussuunnitelmaesityksen kiireellisyysjärjestykseksi vuosille 2017 – 2020.

**Päätös:**

Hallitus yksimielisesti hyväksyi ehdotuksen.

- - -



Maakuntahallitus 3/2015

13.4.2015 § 36

Maakuntahallitus 9/2016

22.8.2016/§ 67

**67 § OECD TERRITORIAL REVIEW OF NSPA****Maakuntahallitus 13.4.2015 § 67**

Pohjoisen harvaan asuttujen alueiden (Northern Sparsely Populated Areas NSPA) –verkosto on aloittanut noin kahden vuoden mittaisen tutkimusyhteistyön OECD-järjestön kanssa. 14 alueen tilaaman ja OECD:n yhteistyössä alueiden kanssa tuottaman tutkimusraportin tavoitteena on löytää uusia käytäntöjä ja näkökulmia NSPA-alueille ominaisiin haasteisiin. Tutkimusta hyödynnetään myös edunvalvonnassa, jolla pyritään varmistamaan harvaan asutuille alueille kohdistetun erityistuen säilyminen myös seuraavalla ohjelmakaudella. Edellisiä ohjelmakausia varten NSPA verkosto on teettänyt vastaavia tutkimuksia ja ne ovat edistäneet komission suopeita esityksiä harvan asutuksen rahoituksesta. Itä- ja Pohjois-Suomen indikaattoreilla Suomeen saatu rahoitus kuluvalle kaudella oli yli 900 miljoonaa euroa Suomeen saadusta 1,3 miljardista. Pelkästään harvan asutuksen perusteella Suomeen saatu rahoitus on yhteensä yli 700 miljoonaa. NSPA yhteistyö tutkimuksineen on ollut erittäin keskeisessä roolissa myös siinä, että on saatu ensimmäistä kertaa EU jäsenyyden aikana harvan asutuksen rahoituksen omaksi budjettilinjakseen EU rakennepoliittisessa rahoituksessa.

OECD on kehittänyt alueellisen tutkimuksen mallin, jossa alueille tarjotaan riippumatonta ja kansainvälisesti arvostettua analyysiä keskeisistä kehitystrendeistä, haasteista ja mahdollisuuksista. Tutkimuksen myötä annetaan myös politiikka-, strategia-, suunnittelu-, hallinto- ja resurssien allokointisuositusta.

OECD:n tutkimuksen kokonaiskustannus on 423 300 euroa. Se jaetaan kaikkien 14 NSPA maakunnan kesken. Itä- ja Pohjois-Suomen osuus on 211 650 euroa ja Keski-Pohjanmaan liiton osuus 11 174 euroa (laskutus kahdessa erässä: 50 % tammikuu 2015 ja 50 % joulukuu 2016). Yhteistyösopimus Keski-Pohjanmaan liiton ja OECD:n välillä on tehty 19.12.2014. Lisäksi kustannuksia aiheuttaa tutkimuksen tekoon liittyvät tiedonkeruumatkat ja niiden tilaisuudet, hankkeeseen osallistuvien matkakulut, kunkin maakunnan yhteyshenkilön kulut, kansallisen yhteyshenkilön kulut ja tutkimukseen liittyvien tilaisuuksien kustannukset. Kustannukset jakautuvat vähintään kahden vuoden ajalle.

Maakuntahallitus 3/2015  
Maakuntahallitus 9/2016

13.4.2015 § 36  
22.8.2016/§ 67

OECD -tutkimuksen kustannukset maakunnittain viimeisimmän vahvistetun väestömäärän mukaan. Kustannukset jakautuvat kahdelle vuodelle:

	OECD laskutus	toteutus	yhteensä
Pohjois-Pohjanmaa 31,00%	65 616 euroa	10 000	75 616
Pohjois-Savo 19,10%	40 420 euroa	10 000	50 420
Lappi 14,3%	29 695 euroa	10 000	39 695
Pohjois-Karjala 12,72%	26 918 euroa	10 000	36 918
Etelä-Savo 11,72%	24 815 euroa	10 000	34 815
Kainuu 6,15%	13 012 euroa	10 000	23 012
Keski-Pohjanmaa 5,28%	11 174 euroa	10 000	21 174

Keski-Pohjanmaan OECD tutkimuksen yhteyshenkilönä toimii yhteyspäällikkö Anne Sormunen. Tutkimus on esitelty Keski-Pohjanmaan maakuntahallituksen kokouksessa 19.12.2014.

Lisätietoja antaa yhteyspäällikkö Anne Sormunen.

#### **Maakuntajohtajan ehdotus:**

Maakuntahallitus hyväksyy tutkimuksen etenemisen ja valtuuttaa Anne Sormusen kokoamaan Keski-Pohjanmaan alueelta tarvittavat tiedot, tarvittaessa kokoamaan alueellisen tietotuotantoryhmän sekä koordinoimaan alueen ja OECD:n tutkimusryhmän yhteistyötä.

#### **Päätös:**

Hallitus yksimielisesti hyväksyi ehdotuksen.

#### **Maakuntahallitus 22.8.2016 § 67**

OECD aluetutkimuksen 1. luonnos saapui kesällä 2016. Se perustuu OECD tilastoanalyysiin ja tutkimusta varten kutsutun Keski-Pohjanmaan tietotuotantoryhmän teemahaastatteluihin. Keski-Pohjanmaan tietotuotantoryhmä kokoontui 10.8.2016 ja Itä- ja Pohjois-Suomen maakuntien yhteyshenkilöt 15.8.2016 annettavan palautteen osalta. Korjaavia kommentteja kertyi paljon. Määräaikana 19.8.2016 lähetetään Keski-Pohjanmaan ja Itä- ja Pohjois-Suomen alueen kommentit.

Koko NSPA-alueen tutkimusraporttiluonnos palaa alueille kommentoitavaksi 7.9.2016. Sen jälkeen kommentointiin on kolme viikkoa aikaa. Loka- ja marraskuussa tapahtuu hyväksyttäminen sisältäen 7.11.2016 OECD tilaisuuden Pariisissa. Ministeriöille pyritään antamaan ennakkotiedotus raportista marras-joulukuussa 2016. Varsinainen suunnitelman mukainen julkistaminen Brysselissä ja alueilla sijoittuu helmikuulle 2017.

Maakuntahallitus 9/2016

22.8.2016/§ 67

Lisätietoja antaa OECD tutkimuksen yhteyshenkilönä yhteyspäällikkö Anne Sormunen p. 040 6845 997, sähköposti [anne.sormunen@keski-pohjanmaa.fi](mailto:anne.sormunen@keski-pohjanmaa.fi).

**Maakuntajohtajan ehdotus:**

Hallitus merkitsee OECD-tutkimuksen etenemisen tiedoksi.

**Päätös:**

Hallitus merkitsi asian tiedoksi.

- - -

Yhteyspäällikkö Sormunen poistui kokouksesta klo 14.30.

Maakuntahallitus 9/2016

22.8.2016/§ 68

**68 § POHJOIS-SUOMEN LIIKENNE JA LOGISTIikkaSTRATEGIA,  
2. VAIHEEN KÄYNNISTÄMINEN****Maakuntahallitus 22.8.2016 § 68**

Pohjois-Suomen maakuntien liitot, Ely-keskukset ja Liikennevirasto ovat käynnistäneet Pohjois-Suomen liikenne- ja logistiikkastrategian valmistelun. Työn ensimmäisessä vaiheessa on koottu lähtöaineistoja ja valmisteltu lähtökohtia ja alustavia tavoitteita varsinaiselle strategiatyölle. Ensimmäinen vaihe on raportoitu esiselvitykseksi.

Varsinainen Pohjois-Suomen liikenne- ja logistiikkastrategia on suunniteltu toteutettavaksi toisessa vaiheessa. Strategiassa kuvataan vaikutuksiltaan ylimaakunnalliset, kansalliset ja kansainväliset toimenpiteet ja hankkeet. Keskeisiksi asioiksi on tunnistettu mm. tie-, rata-, vesiväylien ja lentoliikenteen palvelutaso sekä joukkoliikenne, digitalisaatio ja logistiikan solmukohdat ja niiden roolit. Maankäyttöä ja liikennejärjestelmää tarkastellaan maakuntakaavoitukseen perustuvana erillisselvityksenä.

Pohjois-Suomen liikenne- ja logistiikkastrategian tilaajat ovat Lapin liitto, Kainuun liitto, Pohjois-Pohjanmaan liitto, Keski-Pohjanmaan liitto, Lapin ja Pohjois-Pohjanmaan ELY-keskukset sekä Liikennevirasto. Työn toisen vaiheen on tarkoitus alkaa välittömästi, kun tilaajat ovat hyväksyneet ensimmäisen vaiheen tuotokset ja tehneet tarvittavat päätökset 2. vaiheen toteuttamisesta. Strategia-asiakirja on tarkoitus hyväksyä kesällä 2017, mutta Pohjois-Suomen liikennejärjestelmätyö on luonteeltaan jatkuvaa. Valmistuessaan Pohjois-Suomen yhteinen liikenne- ja logistiikkastrategia toimii ylimaakunnallisena strategiana maakuntakohtaisten liikennejärjestelmien tarkistamistyössä.

Pohjois-Suomen liikenne- ja logistiikkastrategian toteuttajaksi ja sidosryhmien kanssa käytävän laaja-alaisen vuoropuhelun koordinoijaksi tarvitaan asiantuntijakonsultti. Toteuttajaksi on suunniteltu Ramboll Finland Oy Pohjois-Pohjanmaan ELY-keskuksen puitesopimuksen mukaan ja sen mukaisin ehdoin. Työn ohjauksesta vastaa Pohjois-Suomen liikenne- ja logistiikkaryhmä sekä laajempi ohjausryhmä.

Pohjois-Suomen liikenne- ja logistiikkastrategian kokonaiskustannusarvio on 55 000 euroa (alv 0 %). Kustannusarvioon sisältyy asiantuntijakonsultin projektin johto, valmistelu- ja vuorovaikutustoimenpiteet sekä erillisselvitys Pohjois-Suomen maankäytöstä ja liikennejärjestelmästä. Tilaajien ja tuottajan kesken laaditaan tarkempi sopimus.

## Maakuntahallitus 9/2016

## 22.8.2016/§ 68

Toisen vaiheen kustannukset jaetaan vastaavalla tavalla kuin ensimmäisessä vaiheessa. Tämän mukaan valtion organisaatiot maksavat puolet ja maakunnan liitot toisen puolen. Maakunnan liittojen kustannusosuus jaetaan liittojen kesken vuoden 2015 lopun väkilukujen suhteessa ja vuoden 2016 maakuntajaolla.

Kustannusosuudet Pohjois-Suomen liikenne ja logistiikkastrategian toteutuksen konsulttityöstä ovat seuraavat:

Keski-Pohjanmaan liitto: 2 582 euroa (4,69 %)

Kainuun liitto: 2 817 euroa (5,12 %)

Lapin liitto: 6 764 euroa (12,30 %)

Pohjois-Pohjanmaan liitto: 15 337 euroa (27,89 %)

valtio: yhteensä 27 500 euroa (50 %)

Lisätietoja antaa aluesuunnittelija Janna Räisänen, sähköposti [janna.raisanen@keski-pohjanmaa.fi](mailto:janna.raisanen@keski-pohjanmaa.fi) tai puhelinnumero 040 168 1490.

**Maakuntajohtajan ehdotus:**

Maakuntahallitus hyväksyy

1. Pohjois-Suomen liikenne- ja logistiikkastrategian 1. vaiheen esiselvityksen.
2. Pohjois-Suomen liikenne- ja logistiikkastrategian toisen vaiheen toimenpiteiden toteuttajaksi Ramboll Finland Oy:n ja osallistua Pohjois-Suomen liikenne- ja logistiikkastrategian kustannuksiin esitetyn kustannusjaon mukaisesti.

**Päätös:**

Hallitus yksimielisesti hyväksyi ehdotuksen.

- - -

Maakuntahallitus 7/2015	25.8.2015/§ 71
Maakuntahallitus 3/2016	22.2.2016/§ 19
Maakuntahallitus 9/2016	22.8.2016/§ 69

**69 § 4. VAIHEMAAKUNTAKAAVA VAHVISTETTU****Maakuntahallitus 25.8.2015 § 71**

Keski-Pohjanmaan liiton maakuntavaltuusto hyväksyi Keski-Pohjanmaan 4. vaihemaakuntakaavan 23.4.2015 § 7 ja se toimitettiin ympäristöministeriöön vahvistettavaksi. Määräaikaan mennessä ympäristöministeriöön saapui yksi valitus päätöksestä. Tapio Heikkilä kiinteistöjen Onnela 074-402-0002-0131-9 ja Teerineva 074-404-0001-0030-B omistajana Asianajotoimisto Ympäristölaki Oy:n asianajaja Sakari Niemelä asiamiehenä (jälj. valittaja) on toimittanut ympäristöministeriölle valituksen Keski-Pohjanmaan 4. vaihemaakuntakaavan maakuntavaltuuston päätöstä 23.4.2015 § 7 koskien (jälj. valitus). Keski-Pohjanmaan liitto on valmistellut Keski-Pohjanmaan 4. vaihemaakuntakaavan hyväksymispäätöstä koskevasta valituksesta seuraavan vastineen:

Valituksen vaatimukset kohdistuvat 1) Keski-Pohjanmaan 4. vaihemaakuntakaavan kumoamiseen, 2) Keski-Pohjanmaan 4. vaihemaakuntakaavan Halsualle sijoittuvien Kannisto, Honkakangas A ja Honkakangas B sekä Lestijärvelle sijoittuvien Lestijärvi 2 ja Lestijärvi 3 tuulivoima-alueita koskevien varausten kumoamiseen sekä 3) vastaselitysvaiheessa esitettävän kuluerittelyn mukaisesti muutoksenhausta aiheutuneiden kulujen korvaamiseen laillisine korkoineen, mitä valittaja esittää Keski-Pohjanmaan liiton maksettavaksi.

Valituksen yleisissä perusteluissa korostetaan 4. vaihemaakuntakaavassa esitettyjen tuulivoima-alueiden tuotantotavoitteiden ylimitoitusta. Ylimitoitusta perustellaan valituksessa virheellisellä tulkinnalla maakunnallisista tavoitteista: ”Pohjanmaan maakuntasuunnitelman (2030) mukaan tavoitteena on kattaa omassa maakunnassa tuotetulla tuulivoimalla 50 % Keski-Pohjanmaalla kulutetusta sähköstä”. Keski-Pohjanmaan maakuntavaltuuston 24.4.2014 hyväksymä Keski-Pohjanmaan maakuntastrategia, johon 4. vaihemaakuntakaavan tavoitteissa kaavaselostuksessa viitataan, asettaa lyhyen aikavälin tavoitteena vuoteen 2017 tuottaa 50 % kulutetusta sähköstä oman maakunnan tuulivoimalla. Tuulivoimatuotannon lisääminen maakunnassa on maakuntaohjelman mukainen keino lisätä uusiutuvan energian osuutta.

Tuulivoima-alueiden määrä ja koko on muotoutunut tehtyjen selvitysten perusteella toisaalta vastaten kunnista esitettyyn aluevaraustarpeeseen ja

**Maakuntahallitus 7/2015****25.8.2015/§ 71****Maakuntahallitus 3/2016****22.2.2016/§ 19****Maakuntahallitus 9/2016****22.8.2016/§ 69**

toisaalta sovitettu yhteen asutuksen sekä luonnonympäristön ja selvityksissä esille tulleiden erityisten luontoarvojen kanssa. Tällä hetkellä neljällätoista seitsemästätoista alueesta on menossa tuulivoimarakentamiseen tähtäävä hankevalmistelu eri vaiheissa, mutta on mahdollista, että markkinavetoinen tuulivoimarakentaminen ei kuitenkaan toteudu kaikilla 4. vaihemaakuntakaavassa tuulivoimaloiden alue -osa-aluemerkinnällä osoitetuilla alueilla. Keski-Pohjanmaalla maakuntakaavassa esitettyjen tuulivoima-alueiden ulkopuolella pienempinä kokonaisuuksina etenee eri vaiheissa viisi erillistä tuulivoimahanketta eli pääosa maakunnan tuulivoimarakentamisesta sijoittuu maakuntakaavan valmistelussa selvitetuille alueille.

Valituksessa nähdään, että ”muut (kuin tuulivoimaa koskeva) VAT tavoitteet vaarantuisivat (tuulivoima)tuotantotavoitteen ylittämisen seurauksena ja kaava johtaisi maakuntakaavan tarkoituksen ja sisältövaatimusten vastaisiin seurauksiin”. Valtakunnalliset alueidenkäyttötavoitteet on huomioitu suunnittelun lähtökohtana 4. vaihemaakuntakaavan valmistelussa. Niin ollen maakuntakaavassa osoitetaan tuulivoiman hyödyntämiseen parhaiten soveltuvat alueet ja tuulivoimarakentaminen on mahdollista sijoittaa keskitetysti useamman voimalan yksiköihin selvitetuille alueille. Keski-Pohjanmaan 4. vaihemaakuntakaava on laadittu vahvistettujen, osaltaan VAT:ita huomioivien, Keski-Pohjanmaan 1.–3. vaihemaakuntakaavojen jälkeen. Maakuntakaavassa osoitetut alueet eivät ole ristiriidassa aikaisemmin vahvistettujen maakuntakaavojen kanssa ja siten valituksessa esitettyä VAT:iden vaarantumista ei tapahdu. Asiaa käsitellään kaavaselostuksessa kohdassa 5.1. Kaavan suhde valtakunnallisiin alueidenkäyttötavoitteisiin.

Lisäksi valituksen yleisissä perusteluissa kaavan keskeisinä puutteina esitetään ”kaavan vaikutusten puutteellinen hahmottaminen”, jonka nähdään johtuvan ”selvitysten ja niistä johdettujen päätelmien virheellisyydestä”. Keski-Pohjanmaan liitto on tuulivoima-alueiden taustaselvityksenä toimineen Pohjois-Pohjanmaan ja Keski-Pohjanmaan manneralueen tuulivoimaselvityksen tueksi kaavan valmistelun aikana tehnyt ja teettänyt tuulivoima-aluekohtaisten vaikutustenarviointien ohella tarkentavia maisematarkasteluja maisemarakenneselvityksen, useampaan kertaan muuttuneen tilanteen myötä päivitettyjen näkyvyysanalyysin ja maisemavaikutusten analyysin, maisemavaikutusten arvioinnin sekä mallinnetut havainnekuvat, erillisinä luontoselvityksinä linnustoselvityksen ja Natura2000 -alueille kohdistuneen vaikutusten arvioinnin, jota myös tarkennettiin muutosten myötä, sekä liikenteeseen liittyvinä selvityksinä

Maakuntahallitus 7/2015

25.8.2015/§ 71

Maakuntahallitus 3/2016

22.2.2016/§ 19

Maakuntahallitus 9/2016

22.8.2016/§ 69

erikoiskuljetusselvityksen ja tarkastelun Finavian lentoestealueista ja -tasoista.

4. vaihemaakuntakaavan valmistelussa on selvityksen taustatietona pääsääntöisesti käytetty olemassa olevaa avointa ja maksullista tietoa, jota on koottu YKR-paikkatietokannasta, Metsähallitukselta, RKTL:ltä (vuoden 2015 alusta alkaen Luke), paikalliselta lintutieteelliseltä yhdistykseltä KPLY, Etelä-Pohjanmaan elinkeino- liikenne ja ympäristökeskukselta, Finavialta, puolustusvoimilta sekä maanmittauslaitokselta. Erillisselvitysten kohdalla on tarvittaessa jalkauduttu maastoon tuulivoima-alueille tai niiden tuntumaan inventoimaan Halsualle maakuntakaavassa sijoittuvien luonnon monimuotoisuuden kannalta erityisen tärkeiden suoalueiden lajistoa sekä valokuvattu näkyvyysmallinnuksessa suurimman maisemavaikutuksen muutosalueiksi havaittuja kuvauspisteitä viidessä kohteessa havainnekuvien laatimista varten. Yksittäisten tuulivoima-alueiden kohdalla maakuntakaavan valmistelussa on myös mahdollisuuksien mukaan hyödynnetty vertailutietona samanaikaisesti valmisteltujen osayleiskaavojen linnustoseurannoilla ja maastoselvityksillä kerättyä rekisteripohjaista aineistoa tarkentavaa tietoa.

Selvitykset on laadittu asiantuntemuksella ja niitä on tarkasteltu ristiin usean eri maankäytön ammattikunnan edustajan kesken. Erillisselvityksissä ja kaavaselostuksessa esitetään käytettävissä olleeseen aineistoon tai menetelmiin liittyen selvitystyössä ilmenneitä epävarmuustekijöitä. Mahdolliset virheellisyydet selvityksissä tai niistä johdetuissa vaikutusten arvioinneissa olisivat tulleet esille kaavan valmistelun kuluessa viranomaisyhteistyössä useissa neuvotteluissa ja kaavoitukseen liittyvien lausunnotmenettelyjen kautta. Selvityksiä on tarpeen mukaan päivitetty ja täydennetty siten, että lopputuloksena on saavutettu yhteisymmärrys kaavaratkaisun perusteista.

Maakuntakaavan ohjausvaikutuksesta valittaja korostaa maakuntakaavan tuulivoima-alueiden ”muille (maan)käyttömuodoille aiheuttamia merkittäviä käyttörajoituksia” ja yksityiskohtaisemmalle kaavoitukselle tavoitellun suunnitteluvaran vähäisyyttä. Keski-Pohjanmaan liitto ei muistutuksen vastineessaan vastoin valituksessa esitettyä tulkintaa ole pyrkinyt kiistämään maakuntakaavan ohjausvaikutusta. Vahvistettu maakuntakaava on ohjeena kuntatason maankäytön suunnitelmia tehtäessä ohjaten yleiskaavojen ja asemakaavojen laatimista sekä muissa toimenpiteissä alueidenkäytön järjestämiseksi. Edelleen kuitenkin painotamme, että kaavamerkinnän selitteen mukaisesti maakuntakaavassa tuulivoima-alueiden suunnittelua ohjaaviin merkintöihin ei sisälly maankäyttö- ja rakennuslain 33 §:n mukaista ehdollista rakentamisrajoitusta. Maakuntakaavasta seuraava välitön



**Maakuntahallitus 7/2015****25.8.2015/§ 71****Maakuntahallitus 3/2016****22.2.2016/§ 19****Maakuntahallitus 9/2016****22.8.2016/§ 69**

rakentamisrajoitus 33.1 §:ssä mainituille aluevarauksille ei niin ollen koske tuulivoimaloiden osa-aluemerkinnällä osoitettuja alueita, joten näille alueille lupa mahdolliselle rakentamiselle voidaan kunnissa edelleen myöntää muiden rakennusluvan ehtojen täytyessä.

Erityisominaisuutta kuvaavilla tuulivoimaloiden alue -osa-aluemerkinnällä osoitetuilla alueilla pääkäyttötarkoitus voi edelleen olla muu kuin tuulivoima. Maakuntakaavaa valmisteltaessa mahdollisten päällekkäisten merkintöjen ristiriitaisuus on tutkittu ja osoitetut tuulivoimaloiden alueet sijoittuvat pääsääntöisesti maakuntakaavan valkoiselle alueelle. Tuulivoimaloiden sijainti ja sijoittelu määrittäyty yksityiskohtaisen kaavoituksen aluekohtaisessa suunnittelussa vaikutustenarviointien kautta. 4. vaihemaakuntakaavassa käytetty tuulivoima-alueiden laskennallinen mitoitus on ollut väljä silmällä pitäen jatkosuunnittelun mahdollisuutta sovittava tuulivoimarakentaminen maakuntakaavalla selvitettyihin kohteisiin maakuntakaavassa esitettyjä keskeisiä ratkaisuja ja tavoitteita vaarantamatta. Yksityiskohtaisempi kaavoitus huomioi maakuntakaavan ohella mm. maaston ominaisuudet, kiinteistörajat sekä rakennettavaksi valittavan tuulivoimalan ominaisuudet ja täsmentää maakuntakaavassa esitettyä ratkaisua.

Lisäksi valituksessa nähdään ”melu ja maisemavaikutusten sekä ympäristöä pirstovan vaikutuksen johdosta” tuulivoima-alueiden vaikuttavan ”olennaisella tavalla ympäröiviin luonnon olosuhteisiin ja mm. haja-asutuksen tulevaan sijoittumiseen ja alueen retkeily-, metsästys-, luontomatkaile- ym. käyttöön laajalti myös itse tuulivoima-alueiden ulkopuolella”. Tuulivoimaloiden meluvaikutukset mallinnetaan ja arvioidaan voimassa olevilla menetelmillä ja kriteereillä yksityiskohtaisen suunnittelun yhteydessä, jolloin olemassa olevat rakennukset ja suojelualueet vaikuttavat tuulivoimaloiden sijoittamiseen. Samoin maisemavaikutukset kuvataan tuulivoimalakohtaisesti, kun niitä maakuntakaavan valmistelussa on voitu arvioida vain suuntaa antavina alueellisina ja alueiden yhteisvaikutuksina. Tuulivoima-alueiden maisemalle aiheuttamat kokemuseräiset vaikutukset ovat subjektiivisia. Tuulivoima-alueita, kuten edelleen jatkossa myös rakennettavia tuulivoimapuistoja, on mahdollista vapaasti hyödyntää retkeily-, marjastus-, metsästys- ym. vapaa-ajan käyttöön jokamiehenoikeuksien mukaisesti.

Maakuntakaavaratkaisu ei perustu eri maankäyttömuotojen välille osoitettuihin suojaetäisyyksiin/ puskurivyöhykkeisiin, vaan niitä on käytetty suunnittelun lähtökohtana. Ratkaisu perustuu selvitysten tuloksiin ja vaikutusarviointien kautta tehtyihin johtopäätöksiin. Edelleen Keski-Pohjanmaan liitto korostaa sitä, että nämä arvioinnit eivät mahdollista tuulivoimarakentamista millään alueella vaan

Maakuntahallitus 7/2015

25.8.2015/§ 71

Maakuntahallitus 3/2016

22.2.2016/§ 19

Maakuntahallitus 9/2016

22.8.2016/§ 69

kuntakaavoituksen tehtäväksi jää rakentamista ohjaavien kaavojen vaikutusarviointien laatiminen sekä eri toimintojen välisten välimatkojen määrittely. Totta on, että tuulivoima-alueen rakentuminen, samoin kuin mikä tahansa maankäyttö, aiheuttaa rajoituksia muulle maankäytölle, mutta maakuntakaava ei määritä alueiden tulevaa käyttöä vaan mahdollistaa toimintoja alueelle tietyin periaattein.

Selvitystarpeista valituksessa painotetaan ”riittäviä tutkimuksia ja selvityksiä” kaavan perustana maankäyttö- ja rakennuslain 9 § mukaisesti. 4. vaihemaakuntakaavan valmistelussa selvitykset on tehty kattavasti kaavan vaikutusalueelle ja ne ovat paikkansapitäviä sekä riittävän tarkkoja edellä yleisien perusteluiden vastineessa kuvattuun tietopohjaan perustuen. Maakuntakaavan selvityksissä on aluekohtaisen arvioinnin ohella keskitytty tuulivoima-alueiden yhteisvaikutusten hahmottamiseen ja tuulivoima-alueiden kokonaisuus on muotoutunut kaavan laadinnan kuluessa siten, että merkittäviä haitallisia vaikutuksia ei muodostu. Aluekohtaiset suunnittelumääräykset varmistavat, että maakuntakaavan valmistelun aikana esille tulleet alueiden ja kohteiden erityisominaisuudet tulevat huomioituiksi yksityiskohtaisemmassa kaavoituksessa. Valituksessa viitattuihin ehdotusvaiheen lausunnoissa esille nostettuihin epävarmuustekijöihin on edellä valituksen yleisien perusteluiden vastineessa kuvattua otettu kantaa myös erillisselvityksissä ja kaavaselostuksessa. Kokonaisuus ja selvitysten riittävyys on määritelty kaavaprosessin neuvottelujen ja lausunnotmenettelyjen kautta ja tällä tavoin on päädytty eri osapuolia tyydyttävään tulokseen.

Valituksessa viitataan kaavaselostuksen sivuun 13 toteamalla, että ”myöskään koko maakuntaa koskevia vaihtoehtoisia tarkasteluja maakunnallisesti merkittävien tuulipuistojen sijainnista ei ole tehty”. Samalla jätetään huomioimatta samassa kappaleessa todettu ja tarkemmin kaavaselostuksen kohdassa 7.6.5 Kaavaprosessin vaikutus aluerajauksiin sekä liitteen 1 kohdekuvauskorteissa kaavaan valitun ratkaisun vaikutusten osalta kuvattu tuulivoima-alueiden muutos. Tuulivoima-alueet ja 4. vaihemaakuntakaavassa esitetty tuulivoima-alueiden kokonaisuus on muotoutunut selvitysten ja vaikutustenarviointien perusteella maakuntakaavan valmistelun kuluessa kaavaprosessin eri vaiheiden aikana.

Valtakunnallisista alueidenkäyttötavoitteista (VAT) valittaja korostaa, että ”maakuntakaavoituksessa ei otettu huomioon riittävällä tavalla kaavan vaikutuksia suunnittelualueen ominaispiirteisiin ja varsinkaan ekologisesti ja virkistyskäytön kannalta merkittävien ja yhtenäisten alueiden ja hiljaisten alueiden suojelutavoitteisiin”. Valituksessa todetaan, että ”valitut tuulivoima-alueet sijoittuvat edelleen keskeisesti

**Maakuntahallitus 7/2015****25.8.2015/§ 71****Maakuntahallitus 3/2016****22.2.2016/§ 19****Maakuntahallitus 9/2016****22.8.2016/§ 69**

luonnon moninaiskäyttöön soveltuville laajoille metsäisille alueille ja niiden korkeimpiin paikkoihin”. Valituksen tekstissä jatketaan, että ”tuulivoima-alueet liikenne- ja sähkönsiirtoyhteyksineen pirstoisivat toteutuessaan väistämättä ainutlaatuisen erämaakokonaisuuden” vaikuttaen siten, että ”useiden suojeltavien lajien elinpiirien vakavaa pirstoutumista ei ehdotetuilla suojavyöhykkeillä voida estää”. Edelleen valituksessa tuodaan esille ylimitoitettu tuulivoimatavoite ja alueellinen pirstoutuminen.

Keski-Pohjanmaalla ei ole maakuntakaavassa määritelty hiljaisia alueita, joten niitä koskevia suojelutavoitteita ei voida huomioida. Sen sijaan suunnittelualueen ominaispiirteet mukaan lukien ekologisesti ja virkistyskäytön kannalta merkittävät yhtenäiset alueet on jo lähtökohtaisesti huomioitu tuulivoima-alueiden sijoittelussa maakuntakaavassa. Valittajan viittaamia erämaa-alueita Keski-Pohjanmaalla ei ole. Tuulivoima-alueet sijaitsevat pääsääntöisesti metsätalouskäytössä olevilla metsäalueilla, eikä niille sijoitu luonnonsuojelualueita, arvokkaita maisema-alueita tai merkittäviä rakennettuja kulttuuriympäristöjä. Valituksen olettaus tuulivoima-alueiden sijoittumisesta korkeimpiin paikkoihin on virheellinen, mikä selviää esimerkiksi erillisselvityksen Tuulivoima-alueet maisemassa kuvasta 3. Keski-Pohjanmaalla suhteellisen tasainen maasto nousee rannikolta sisämaahan. Tuulivoima-alueet sijoittuvat jokilaakson reunamaaston harjanteille tai Suomenselän vaihtelevaan suomaastoon, mutta maaston korkeimmat kohdat jäävät usein selvitettyjen tuulivoima-alueiden ulkopuolelle ja maakunnan korkeimmille kohuamille tuulivoimaa ei ole osoitettu.

Tuulivoima-alueet kattavat kokonaisuudessaan noin 5 % Keski-Pohjanmaan maapinta-alasta. Esimerkiksi Kokkolan rannikkoseudulle tai Perhoon Salamajärven kansallispuiston tuntumaan ei sijoitu tuulivoima-alueita. Natura 2000 -alueille kohdistuneiden vaikutusten arvioinnin yhteydessä on arvioitu yleisemminkin maakunnan ja naapurimaakuntien tuulivoimarakentamisen vaikutuksia suojeltavista lajeista maakotkakantaan ja erityisseurattavista lajeista metsäpeurakantaan ja näiden elinpiireihin, joille ei ole todettu aiheutuvan merkittäviä haitallisia vaikutuksia. Aluekohtaisissa suunnittelumääräyksissä on esitetty lajikohtaisia huomioita niille tuulivoima-alueille, joilla voi olla vaikutuksia ko. lajien elinpiireihin.

Suunnittelumääräyksistä valituksessa esitetyn viittauksen sijaan suunnittelumääräyksen ensimmäinen kappale on 23.4.2015 hyväksyttyyn 4. vaihemaakuntakaavaan muotoiltu: Tuulivoima-alueiden suunnittelussa on otettava huomioon sekä hankekohtaiset että yhteisvaikutukset asutukseen, loma-asutukseen, maisemaan,

Maakuntahallitus 7/2015

25.8.2015/§ 71

Maakuntahallitus 3/2016

22.2.2016/§ 19

Maakuntahallitus 9/2016

22.8.2016/§ 69

rakennettuun kulttuuriympäristöön, luontoarvoihin sekä liikenneväyliin ja liikennejärjestelyihin ja ehkäistävä merkittävien haitallisten vaikutusten muodostuminen.

Valituksessa kritisoidaan maakuntakaavan suunnittelumääräyksen tavoitetta pyrkiä ehkäisemään haitallisia vaikutuksia suojavyöhykkein/puskurein, mutta todetaan, että kaavaselostuksessa ei käy ilmi millaiseen selvitykseen valitut suojaetäisyydet perustuvat. Valittaja pitää hämäränä Keski-Pohjanmaan liiton vastineessa esitettyä

selitystä ei-alueanalyysin suojaetäisyyksien perustumista aikaisemmin tehtyihin selvityksiin ja kokemukseen perustuvaan olemassa olevaan tietopohjaan. Suunnittelun lähtökohtaisina vähimmäisetäisyyksinä olevat etäisyydet on esitetty kaavaselostuksen kohdassa 7.6.2 Valmisteluvaihe ei-alueanalyysia kuvaavassa taulukossa. Kuten aikaisemmassa vastineessa Keski-Pohjanmaan liitto on todennut, etäisyydet eivät perustu yksittäistapauksiin tai yksittäisiin selvityksiin. Ne ovat tulleet käytäntöön useiden eri selvitysten, kaavaprosessien ja niistä saatujen viranomaislausuntojen kautta. Tuulivoimarakentamisen toteutumisen lisääntymisen kautta on saatu myös kokemusperäistä tietoa rakentamisen vaikutuksista, mitä on voitu hyödyntää maakuntakaavan valmistelussa. Yksityiskohtainen suunnittelu huomioi omissa prosesseissaan osaltaan edelleen kasvavaa tietoa ja muuttuvaa teknologiaa, jolloin maakuntakaavassa esitetyt lähtökohdat voivat edelleen perustellusti täsmentyä suuntaan tai toiseen.

Sosiaali- ja terveysministeriön (STM) suosituksista 2 km suojavyöhykkeen tarpeellisuudesta lähimpään asutukseen valittaja viittaa Varsinais-Suomen ja Pohjois-Savon tuulivoimavaihemaakuntakaavoja koskeviin STM:n lausuntoihin vuodelta 2013 sekä Ympäristö ja Terveys 4/2014 -lehden artikkeliin, jossa STM:n Hyvinvoinnin ja terveyden edistämisen osastolta johtaja Jari Keinänen ja ylitarkastaja Vesa Pekkola ottivat kantaa tuulivoimarakentamisen terveysvaikutuksista käytyyn keskusteluun perustellen näillä STM:n lausunnoilla 4. vaihemaakuntakaavassa käytetyn vähintään 1000 m etäisyyden asutuksesta virheellisyyttä. Kuitenkin juuri kyseisessä lehtiartikkelissa STM:n edustajat oikaisevat yleiseen keskusteluun jäänyttä 2 km puskurivyöhykettä virheellisenä ehdottomana minimietäisyytenä, mitä edellä viitatuilla lausunnoilla ei ole lähtökohtaisesti tarkoitettu. Artikkelissa STM:n edustajat esittävät, että tuulivoimaloita voidaan rakentaa alle 2 km etäisyydelle, kun vaikutusarviointi on huolellista ja perustuu luotettaviin muuttujiin. Myös STM:n kanta osoittaa, että lopullinen sijoittelu tuulivoimarakentamiselle saadaan tuulivoimalatyypin ominaisuuksista laskettavan melu- ja välkemallinnuksen selvittämisen kautta yksityiskohtaisemmassa

Maakuntahallitus 7/2015

25.8.2015/§ 71

Maakuntahallitus 3/2016

22.2.2016/§ 19

Maakuntahallitus 9/2016

22.8.2016/§ 69

suunnittelussa. Kun tarvittava tuulivoimalakohtainen tieto on käytettävissä, maaston muodot ja pinnat huomioiden voidaan arvioida tuulivoimarakentamisen sopiva etäisyys olemassa olevaan rakenteeseen siten, että asutukselle ei aiheudu kohtuutonta rasitusta tai terveystahitaa.

Luonnon arvoihin ja Natura 2000 -verkoston suojeluarvoihin kohdistuvien vaikutusten arvioinnista sekä maisemavaikutuksista valituksessa todetaan, ettei niitä ole selvitetty riittävästi. Keski-Pohjanmaan liitto viittaa selvitysten riittävyyden osalta edellä kohtiin yleiset perustelut ja selvitystarpeista annettuun vastineeseen. Molempiin aihepiireihin valittaja on varannut mahdollisuuden täydentää perusteluja

erillisellä asiantuntijalausunnolla, mitä ei Keski-Pohjanmaan liitolle ole vastinetta annettaessa toimitettu.

Lisätietoja antaa aluesuunnittelija Janna Räisänen, sähköposti janna.raisanen@keski-pohjanmaa.fi tai puhelin 040 168 1490

**Maakuntajohtajan ehdotus:**

Hallitus hyväksyy laaditun vastineen annettavaksi ympäristöministeriön vastinepyyntöön Keski-Pohjanmaan 4. vaihemaakuntakaavan hyväksymispäätöstä koskevasta valituksesta.

**Päätös:**

Hallitus yksimielisesti

1. esittää ympäristöministeriölle, että valitus tulee hylätä
2. hyväksyi laaditun vastineen annettavaksi ympäristöministeriön vastinepyyntöön Keski-Pohjanmaan 4. vaihemaakuntakaavan hyväksymispäätöstä koskevasta valituksesta.

---

**Maakuntahallitus 22.2.2016 § 19**

Ympäristöministeriö on 15.1.2016 pyytänyt Keski-Pohjanmaan liiton vastinetta Keski-Pohjanmaan 4. vaihemaakuntakaavaa koskeviin ministeriöiden lausuntoihin. Ympäristöministeriö on pyytänyt maankäyttö- ja rakennuslain 31 §:n 2 momenttiin viitaten lausuntoa Keski-Pohjanmaan 4. vaihemaakuntakaavasta 8.6.2015. Keski-Pohjanmaan liitolle on välitetty tiedoksi kuuden ministeriön lausunto, minkä lisäksi Museovirasto ja Etelä-Pohjanmaan elinkeino-, liikenne- ja ympäristökeskus ovat antaneet lausuntonsa. Keski-Pohjanmaan liiton maakuntahallitus kiittää ympäristöministeriötä mahdollisuudesta vastata lausuntoihin ja antaa seuraavan vastineen.

Maakuntahallitus 3/2016

22.2.2016/§ 19

Maakuntahallitus 9/2016

22.8.2016/§ 69

#### 1. Sisäministeriö

Lausunnossa esitetään yleisiä huomioita tuulivoiman vaikutuksesta ihmisten terveyteen, elinoloihin ja viihtyvyyteen melutason ja häiriövaikutusten osalta ja tuodaan esille tuulivoimaloiden aiheuttamia onnettomuusvaaratilanteita. Sisäministeriö myös ehdottaa tuulivoimala-alueiden merkitsemistä vaara-alueeksi siten, että ihmiset voisivat välttää tuulivoimaloiden vaara-alueella liikkumista.

Keski-Pohjanmaan liitto kiittää esille nostetusta turvallisuusnäkökulmasta. 4. vaihemaakuntakaavan erillisselvityksissä on kiinnitetty huomiota tuulivoimaloiden aiheuttamiin vaikutuksiin ihmisten elinympäristöissä ja tuulivoimalle osoitetut alueet on lähtökohtaisesti sijoitettu etäälle asutuksesta ja virkistyskohteista. Tuulivoima-alueet maisemassa selvityksessä on kuvattu tuulivoimala-alueiden suhdetta asutukseen ja loma-asutukseen.

#### 2. Puolustusministeriö

Puolustusministeriöllä ei ole huomautettavaa Keski-Pohjanmaan 4. vaihemaakuntakaavasta. Keski-Pohjanmaan liitto kiittää puolustusministeriötä ja Pääesikunnan logistiikkaosastoa hyvästä yhteistyöstä ja vuorovaikutuksesta 4. vaihemaakuntakaavan valmistelussa.

#### 3. Valtiovarainministeriö

Keski-Pohjanmaan liitto kiittää valtiovarainministeriötä, jolla ei ole lausuttavaa Keski-Pohjanmaan 4. vaihemaakuntakaavasta.

#### 4. Opetus- ja kulttuuriministeriö

Keski-Pohjanmaan liitto kiittää opetus- ja kulttuuriministeriötä, joka Museoviraston lausuntoon viitaten ilmoittaa, ettei ole huomautettavaa.

##### 4.1 Museovirasto

Museovirasto puoltaa Keski-Pohjanmaan 4. vaihemaakuntakaavan hyväksymistä. Keski-Pohjanmaan liitto kiittää Museovirastoa hyvästä yhteistyöstä 4. vaihemaakuntakaavan valmistelussa.

#### 5. Maa- ja metsätalousministeriö

Maa- ja metsätalousministeriö esittää oman toimialansa osalta, ettei se näe estettä vaihemaakuntakaavan vahvistamiselle. Samalla ministeriö tuo esille, että vaihemaakuntakaavassa tuulivoimalle soveltuvia alueita on osoitettu pääosin metsätaloudenmaalle. Kaavan vaikutusten arvioinnissa painottuvat luontoarvot alueella olemassa oleviin elinkeinoihin kohdistuvan vaikutusten arvioinnin jäädessä niukaksi. Maa- ja metsätalousministeriö toteaa, että vaikutusarviointeja voidaan näin pitää varsin yksipuolisina ja puutteellisina.

Maakuntahallitus 3/2016  
Maakuntahallitus 9/2016

22.2.2016/§ 19  
22.8.2016/§ 69

Keski-Pohjanmaan liitto kiittää maa- ja metsätalousministeriötä lausunnostaan ja tarkentavista huomioista. Valmistelumateriaalissa on pyritty tuomaan kattavasti esille tuulivoimarakentamisen niin positiivisia kuin negatiivisiakin vaikutuksia paitsi luontoon ja ympäristötekijöihin, myös ihmistoimintaan. Kaavaselostuksen sivuilla 72–75 on arvioitu tuulivoima-alueiden sijoituksen ja niiden seurannaisvaikutuksia luonnonvaroihin sekä maaseutuelinkeinoille, esimerkiksi metsätalous ja turvetuotanto eivät ole tuulivoima-alueilla ja niiden läheisyydessä poissuljettua toimintoja. Lisäksi erillisselvityksissä, kuten Tuulivoima-alueet maisemassa -selvityksen sivulla 167–168 maisemavaikutusten osalta, on esitetty vaihekaavan valmistelun kuluessa esille nousseita vaikutuksia maaseudun kehittymiselle.

#### 6. Liikenne- ja viestintäministeriö

Liikenne- ja viestintäministeriö esittää lausunnossaan huomioita liikenne- ja viestintäministeriön, Liikenneviraston ja Liikenteen turvallisuusviraston puolesta Liikenneviraston ja Liikenteen turvallisuusviraston aiempiin lausuntoihin perustuen. Tuulipuistojen mahdollisia vaikutuksia lentoasemien suhteen on selvitetty selkeästi ja kattavasti, mutta pienlentopaikkojen osalta Sulkaharjun lentopaikan ilmoitetussa etäisyysmitoissa esterajoituspinnan suhteen on epäselvyyttä. Lausunnossa todetaan esterajoituspinnan ulottuman olevan 3100 m kiintotiestä ulospäin, mihin on hyvä lisätä pyörteilyn suojaetäisyyttä 300–500 m. Liikennevirasto toteaa Kokkolaan jäävän vaihekaavojen yhdistelmässä tuulivoimaloille varatun en-1 -kaavamerkinnän sijainnista johtuen maakuntakaavatasolla laivaväylien ja tuulivoimaloiden yhteensovittamistarve. Laivaväylän kehittämistoimia on myös pyrittävä yhteen sovittamaan maakunnallisesti tai seudullisesti arvokkaan maisema-alueen suhteen. Kaavan liikenteeseen kohdistuvat vaikutukset on kuvattu maaliikenteen osalta riittävästi.

Keski-Pohjanmaan liitto kiittää liikenne- ja viestintäministeriötä, Liikenteen turvallisuusvirastoa ja Liikennevirastoa lausunnon tarkennuksista sekä hyvästä yhteistyöstä 4. vaihemaakuntakaavan valmistelun kuluessa.

#### 7. Etelä-Pohjanmaan elinkeino-, liikenne- ja ympäristökeskus

Etelä-Pohjanmaan ELY-keskus viittaa lausunnossaan 4. vaihemaakuntakaavan valmistelun aikana antamiinsa lausuntoihin (4.3.2015 lausunnot maakuntakaavaehdotuksesta ja Natura-vaikutusarvioinnin täydennyksestä myös lausunnon liitteenä). ELY-keskus nostaa lausunnossaan esille Natura-vaikutusarviossa käytetyn riskirajan, jota ELY-keskus on pitänyt liian korkeana. ELY-keskus toteaa, että Halsuan ja Toholammin tuulivoimapuistojen osalta on jäänyt ristiriitaisuuksia. Erikoiskuljetuksien osalta ELY-keskus toteaa, että toteuttamisvaiheessa erikoiskuljetuksien lupaharkinta on tapauskohtaista

Maakuntahallitus 3/2016

22.2.2016/§ 19

Maakuntahallitus 9/2016

22.8.2016/§ 69

tehdystä erillisselvityksestä huolimatta. ELY-keskus pitää tärkeänä, että Keski-Pohjanmaan vaihemaakuntakaavasta saadaan mahdollisimman nopeasti ratkaisu.

Keski-Pohjanmaan liitto kiittää Etelä-Pohjanmaan ELY-keskusta vuorovaikutteisesta yhteistyöstä vaihemaakuntakaavan valmistelun kuluessa. Halsuan ja Toholammin tuulivoimapuistojen osalta ELY-keskuksen esittämiin ristiriitaisuuksiin Keski-Pohjanmaan liitto vastaa seuraavaa.

Natura-alueille kohdistuvien vaikutusten arvioinnissa maakotkan törmäyksen riskirajana on käytetty 0,2 törmäystä/vuosi. Vaikutusten arvioinnin täydennyksen (12.1.2015) kuvasta 6 ja sivun 11 tekstistä käy ilmi, että laskennallisesti suurin törmäysriski (0,12/vuosi) kohdistuu

Tynnyrisalon reviiirille. Toiseksi alttein reviiri olisi Kivineva (0,08) ja samaa luokkaa on myös Kotkannevan reviiri. Yksittäisistä tuulivoima-alueista riskialttein olisi puolestaan Honkakangas B (0,07), jonka laskennalliset törmäysvaikutukset kohdistuvat sekä Kotkannevan että Tynnyrisalon reviiireille, jota vielä lähempänä on Honkakangas A (0,06). Tuulivoima- ja reviiirikohtaiset riskirajat eivät niin ollen ylety maakotkakohtaisena riskirajana käytetyn 0,2 törmäystä/vuosi tasolle.

ELY-keskuksen Natura-arvioinnin täydennyksestä annetussa lausunnossa edellytetty vaikutusten merkittävyyden arvioinnista ja laskennallisen törmäysriskin kynnyksestä lausuttu huomioitiin 4. vaihemaakuntakaavan hyväksymisvaiheessa seuraavasti:

Viranomaisneuvottelussa 25.3.2015 käydyn keskustelun ja jatkoselvitysten perusteella ELY-keskuksen lausuntoihin perustuvina muutoksina maakuntakaavan ehdotukseen alue 74\_704 Kannisto rajausta on pienennetty ja alue 849\_703 Toholampi itäinen on jaettu A ja B alueisiin. Tuulivoima-alueiden suunnittelua ohjaavista aluekohtaisista suunnittelumääräyksistä on määräystä: ”Tuulivoima-alueiden... ..tarkemmassa suunnittelussa tulee turvata riittävä etäisyys metsäpeurojen vasomisalueisiin” tarkennettu koskemaan myös alueita 421\_701 Salmijärvi sekä 849\_703 Toholampi itäinen A. Uutena aluekohtaisena suunnittelumääräyksenä lisättiin ”Tuulivoima-alueiden 74\_701, 74\_702, 74\_704, 421\_702 ja 421\_703 tarkemmassa suunnittelussa tulee turvata läheisten maakotkan reviiirien säilyminen”. Suurimman yksittäisen maakotkareviiriin kohdistuvaa ELY-keskuksen kritisoimaa törmäysriskiä edelleen pienentää alueen 74\_704 Kannisto rajauksen supistaminen. Korkeimman riskin reviiirin ympärillä oleviin tuulivoima-alueisiin lisättiin aluekohtainen suunnittelumääräys läheisten maakotkareviirien säilymisen turvaamiseksi.



Maakuntahallitus 3/2016

22.2.2016/§ 19

Maakuntahallitus 9/2016

22.8.2016/§ 69

Lestijoen yläjuoksu ja Paukaneva FI1001005 Natura-alueen suojeluperustaksi tultaneen lisäämään metsäpeura, joten kyseisen alueen läheisyydessä sijaitsevat 849\_703 Toholampi itäinen A ja 421\_701 Salmijärvi sisällytettiin metsäpeuran vasomisalueita koskevaan aluekohtaiseen suunnittelumääräykseen.

Lisätietoja antaa aluesuunnittelija Janna Räisänen, sähköposti janna.raisanen@keski-pohjanmaa.fi tai puhelinnumero 040 168 1490.

**Maakuntajohtajan ehdotus:**

Hallitus yksimielisesti hyväksyy laaditun vastineen annettavaksi ympäristöministeriön vastinepyyntöön Keski-Pohjanmaan 4. vaihemaakuntakaava koskevista ministeriöiden lausunnoista.

Jäsenet Anna-Maija Syri ja Anneli Kentala poistuivat kokouksesta esteellisenä asian käsittelyn ja päätöksen teon ajaksi. Pöytäkirjantarkastajaksi tämän pykälän osalta valittiin Sakarai Typpö.

**Päätös:**

Hallitus yksimielisesti hyväksyi laaditun vastineen annettavaksi ympäristöministeriön vastinepyyntöön Keski-Pohjanmaan 4. vaihemaakuntakaava koskevista ministeriöiden lausunnoista.

- - -

**Maakuntahallitus 22.8.2016 § 69**

Ympäristöministeriö vahvisti Keski-Pohjanmaan 4. vaihemaakuntakaavan 22.6.2016 (päätös YM1/522/2015). Neljäs vaihemaakuntakaava sisältää tuulivoimaloiden rakentamiselle soveltuvat alueet sekä maiseman ja kulttuuriympäristön merkinnät lukuun ottamatta arkeologista perintöä. Vahvistettu vaihekaava kumoo aikaisemmin vahvistetut 1.–3. vaihekaavat niiden aluevarausten osalta, joihin 4. vaihekaava kohdistuu. Keski-Pohjanmaan 4. vaihemaakuntakaava täydentää vahvistettujen 1.–3. vaihekaavojen kokonaisuutta muodostaen yhdessä niiden kanssa Keski-Pohjanmaan kokonaismaakuntakaavan.

Ympäristöministeriön vahvistamispäätös on Keski-Pohjanmaan liiton maakuntavaltuuston hyväksymispäätöksen 23.4.2015 § 7 mukainen. Korjauskehotus koskee kaavaselostuksessa Sulkaharjun lentopaikan osalta ilmoitettuja etäisyysmittoja liikenne- ja viestintäministeriön lausunnossa esitetyn huomion mukaisesti.

Ympäristöministeriö määräsi vahvistuspäätöksessä maankäyttö- ja rakennuslain 201 § nojalla Keski-Pohjanmaan 4. vaihemaakuntakaavan tulemaan voimaan ennen kuin se on saanut lainvoiman. Keski-

Maakuntahallitus 9/2016

22.8.2016/§ 69

Pohjanmaan liitto on MRL 200.2 § ja maankäyttö- ja rakennusasetuksen 93 § mukaisesti kuuluttanut maakuntakaavan voimaantulosta 30.6.2016.

Vaasan hallinto-oikeudelle on jätetty 22.7.2016 yksi valitus ympäristöministeriön vahvistamista koskevasta päätöksestä. Tapio Heikkilä kiinteistöjen Onnela 074-402-0002-0131-9 ja Teerineva 074-404-0001-0030-B omistajana Asianajotoimisto Ympäristölaki Oy:n asianajaja Sakari Niemelä asiamiehenä vaatii 1) ympäristöministeriön päätöksen ja Keski-Pohjanmaan 4. vaihemaakuntakaavan kumoamista 2) toissijaisesti ympäristöministeriön päätöksen ja Keski-Pohjanmaan 4. vaihemaakuntakaavan kumoamista Kanniston, Honkakangas A:n, Honkakangas B:n sekä Lestijärvi 2:n ja Lestijärvi 3:n tuulivoima-alueita koskevien varausten osalta. 3) Keski-Pohjanmaan liiton maakuntaliitto määrättäväksi korvaamaan muutoksenhausta aiheutuneet kulut laillisine korkoineen vastaselitysvaiheessa esitettävän kulueroituksen mukaisesti.

Lisätietoja antaa aluesuunnittelija Janna Räisänen, sähköposti janna.raisanen@keski-pohjanmaa.fi tai puhelinnumero 040 168 1490.

#### **Maakuntajohtajan ehdotus:**

Maakuntahallitus

1. merkitsee tiedoksi 4. vaihemaakuntakaavan vahvistumisen, voimaantulosta 30.6.2016 tehdyn kuulutuksen sekä ympäristöministeriön päätöksestä Vaasan hallinto-oikeuteen jätetyn valituksen,
2. valtuuttaa alueidenkäytön suunnittelun viimeistelemään vahvistetun 4. vaihemaakuntakaavan ympäristöministeriön päätöksen mukaisesti ja lähettämään kaavan tiedoksi MRA 95 § mukaisille viranomaisille.

#### **Päätös:**

Hallitus yksimielisesti hyväksyi ehdotuksen.

---

Maakuntahallitus 9/2016

22.8.2016/§ 70

**70 § LAUSUNTO LUONNOKSESTA HALLITUKSEN ESITYKSEKSI  
MAANKÄYTTÖ- JA RAKENNUSLAIN MUUTTAMISESTA****Maakuntahallitus 22.8.2016 § 70**

Ympäristöministeriö on pyytänyt Keski-Pohjanmaan liitolta 31.8.2016 mennessä lausuntoa luonnoksesta hallituksen esitykseksi maankäyttö- ja rakennuslain muuttamiseksi. Ehdotetut muutokset koskevat muun muassa hajarakentamisen helpottamista ja asemakaavoituksen joustavoittamista, elinkeino-, liikenne ja ympäristökeskusten roolia kuntien alueidenkäytön ja rakentamisen ohjauksessa sekä vähittäiskaupan suuryksikön sijainnin ohjausta ja pinta-alarajan nostoa. Tarkoituksena on vähentää kaavoitukseen ja rakentamiseen liittyvää sääntelyä keventämällä ja selkeyttämällä kaavoitusta ja rakentamista koskevia säännöksiä sekä lisätä rakentamismahdollisuuksia liittyen pääministeri Sipilän hallituksen hallitusohjelman toteuttamiseen.

Esityksen mukaan yleiskaavan käyttöä rakennusluvan perusteena lisätään, rakennusluvan erityisiä edellytyksiä suunnittelutarvealueella koskevaa säännöstä täsmennetään ja maa- ja metsätalouteen liittyvää rakentamista joustavoitetaan sekä mahdollistetaan suunnittelutarveratkaisujen tekeminen myös alueellisena. Asemakaavoitusta helpotetaan ja joustavoitetaan mahdollistamalla asemakaavamuutoksen laatiminen myös vaiheittain sekä mahdollistamalla asemakaavan laatiminen tai muuttaminen perustellusta syystä ilman yleiskaavan ohjausvaikutusta alueilla, joilla yleiskaava on ilmeisen vanhentunut. Kunnan mahdollisuuksia päättää rakennusjärjestyksessä vapaa-ajanasuntojen käyttötarkoitusten muutosmahdollisuuksista lisätään. Maisematyö lupa poistetaan yleiskaavojen maa- ja metsätalousvaltaisilta alueilta.

Elinkeino-, liikenne- ja ympäristökeskusten kuntien alueidenkäytön ja rakentamisen ohjaus ehdotetaan poistettavaksi ja valitusoikeus ehdotetaan rajattavaksi vaikutuksiltaan valtakunnallisesti ja maakunnallisesti merkittäviin asioihin. Kaavoitusta koskevien viranomaisneuvottelujen määrää vähennettäisiin.

Esityksen mukaan vähittäiskaupan suuryksikön pinta-alaraja nostetaan 2 000 neliömetristä 4 000 neliömetriin sekä poistetaan velvoite osoittaa maakuntakaavan keskustatoimintojen alueella vähittäiskaupan suuryksiköiden enimmäismitoitus. Lisäksi luovutettiin veloitteesta ottaa maakunta- ja yleiskaavoituksessa huomioon kaupan laatu sijoitettaessa vähittäiskaupan suuryksikkö muualle kuin keskusta-alueelle. Vähittäiskaupan suuryksikön ensisijainen sijaintipaikka olisi

Maakuntahallitus 9/2016

22.8.2016/§ 70

edelleen keskusta-alue. Suuryksikkö voitaisiin kuitenkin sijoittaa myös muualle edellyttäen, että kaupan palvelujen saavutettavuus otetaan sijoituksen perusteena huomioon. Lisäksi vähittäiskauppaa koskevissa erityisissä säännöksissä oleva täsmennetty valtuutus antaa asemakaavoissa kaupan laatuun ja kokoon liittyviä asemakaavamääräyksiä ehdotetaan kumottavaksi.

Keski-Pohjanmaan liiton lausunto:

Luonnoksessa esitetyt lakimuutokset koskevat enimmäkseen kuntien kaavoitusta ja rakentamisen ohjeistusta. Maakuntakaavoituksen osalta keskeinen muutosesitys koskee vähittäiskaupan ohjausta.

Yleistä

Kuntien kaavoituksen keventäminen ja rakentamisen sujuvoittaminen ovat hyviä tavoitteita. Lakimuutoksen tavoite keventää elinkeino-, liikenne- ja ympäristökeskusten ja kuntien välistä yhteistyötä ei välttämättä kaikilta osin ole toimiva. ELY-keskuksen kaavoituksen ohjauksessa antama tuki on ollut merkityksellistä etenkin pienemmille kunnille. ELY-keskusten tehtävien uudelleen määrittelyn kautta valitusoikeus rajautuu kaavaratkaisun valtakunnallisesti tai maakunnallisesti merkittäviin vaikutuksiin, mutta viranomais- ja työneuvotteluiden sisältöjä ei tule rajata alueidenkäytön kokonaisuudesta vain näihin asioihin.

Vähittäiskauppaa koskevista erityisistä säännöksistä

Tavoite lisätä elinkeinoelämän toimintaedellytyksiä kaupan kehittämisessä ja edistää toimivan kilpailun kehittymistä on tärkeä. Nyt esitetyn mukaisessa ratkaisussa kaupan palvelurakenteen ohjaus on kuitenkin siirtymässä maakuntakaavoituksen ja muun viranomaisohjauksen ulkopuolelle. Kaupan palvelujen keskittyessä nykyistä suurempiin yksiköihin palveluverkko voi harventua ja palvelujen saavutettavuus asukkaiden näkökulmasta huonontua.

Keski-Pohjanmaan liiton näkemyksen mukaan vähittäiskaupan suuryksikön määrittelemisen yksiselitteisesti yli 4000 kerrosneliömetrin suuruiseksi vähittäiskaupan myymäläksi ei ole toimiva ratkaisu. Kun samaan aikaan maakuntakaavassa tulee esittää seudullisen vähittäiskaupan suuryksikön koon alaraja, on luonnoksessa määritelty 4000 kerrosneliometriä laissa olevan 2000 kerrosneliömetrin sijaan liian korkea.

Keski-Pohjanmaan liitto kannattaa nykyistä 2000 kerrosneliometriä korkeampaa vähittäiskaupan suuryksikön määritelmää, mutta maakuntakaavassa tulisi edelleen olla mahdollista huomioida

Maakuntahallitus 9/2016

22.8.2016/§ 70

suuryksikön alarajan määrittämisessä erikokoisten taajamien ja alueellisten palveluverkostojen välisiä eroja. Esimerkiksi Keski-Pohjanmaalla parhaillaan valmisteltavana olevan vuoden 2011 MRL:n uudistuksen kaupan sääntelyn huomioivan vaihemaakuntakaavan selvitysaineistossa on todennettavissa, että vain Kokkolan keskustan kauppakeskukset, yksittäisistä vähittäiskaupan myymälöistä yksi hypermarket sekä muutamia erikoiskaupan suurmyymälöitä ylittää 4000 kerrosneliömetrin kokorajan. Samanaikaisesti maakuntakaavan selvityksen mukaan seudullista merkitystä on myös Kannuksen ja Kaustisen kaupallisella palvelurakenteella. Mikäli vähittäiskaupan suuryksikkö lailla määriteltäisiin 4000 kerrosneliömetriin, maakuntakaavaa koskevat vähittäiskaupan suuryksiköiden erityiset sisältövaatimukset rajautuisivat merkittävästi.

Keski-Pohjanmaan liitto kannatta luonnoksen esityksen mukaisesti enimmäismitoituksen osoittamisen tarkentamista koskemaan maakuntakaavassa osoitettujen keskustatoimintojen alueiden ulkopuolisia alueita. Keskustatoimintojen alueella vähittäiskaupan suuryksikköjen enimmäismitoituksen määrittäminen ei maakuntakaavassa ole tarkoituksenmukaista.

Pelkkä saavutettavuus vähittäiskaupan suuryksiköiden keskusta-alueen ulkopuolelle sijoittumisen edellytyksenä ei ole perusteltu. Kaupan laadulla on merkitystä sijaintiin, saavutettavuuteen ja liikennevaikutuksiin. Kaavoituksessa tulisi edelleen voida ottaa huomioon kaupan laatu suuryksikköjen sijoittumisen suunnittelussa. Kauppapaikan sijainnin perustelu on yksiselitteisempää kaupan laadulla kuin saavutettavuuden perusteella ja siten kaikkien osapuolisen etujen mukaista. Kunnilla tulisi edelleen säilyttää mahdollisuus ottaa huomioon kaupan laatu vähittäiskauppaa koskevin asemakaavamääräyksinä.

Maankäyttö- ja rakennuslain vähittäiskauppaa koskevilla erityisillä säännöksillä tulee pyrkiä elinkeinoelämän kehittämiseen ja toimivan kilpailun edistämiseen. Samanaikaisesti tulee huomioida kaupan palvelurakenteen erilaisuus maan ja maakuntien eri osissa. Samoin kaavoituksessa tulee voida ottaa huomioon kaupan toimialalla paljon tilaa vaativa erikoistavaran kauppa, kuten rautakauppa, huonekalukauppa, autokauppa tai puutarha-alan kauppa, jotka ovat sijainnin tarpeen suhteen erilaisia kuin päivittäistavarakauppa tai laajentuneiden tuotevalikoimien suurmyymälät.

Lisätietoja antaa aluesuunnittelija Janna Räisänen, puhelin 040 168 1490 tai sähköposti [janna.raisanen@keski-pohjanmaa.fi](mailto:janna.raisanen@keski-pohjanmaa.fi).

Maakuntahallitus 9/2016

22.8.2016/§ 70

**Maakuntajohtajan ehdotus:**

Maakuntahallitus hyväksyy laaditun lausunnon luonnoksesta hallituksen esitykseksi maankäyttö- ja rakennuslain muuttamisesta.

**Päätös:**

Hallitus yksimielisesti hyväksyi ehdotuksen.

- - -

Maakuntahallitus 9/2016

22.8.2016/§ 71

**71 § SINISEN BIOTALOUDEN KANSALLINEN KEHITTÄMISSUUNNITELMA****Maakuntahallitus 22.8.2016 § 71**

Maa- ja metsätalousministeriö pyytää lausuntoa Kansallisesta sinisen biotalouden kehittämissuunnitelmasta, joka on Sipilän hallitusohjelman toimintasuunnitelman mukainen toimenpide ja kuuluu biotalouden ja puhtaiden ratkaisujen painopistealueeseen. Kehittämissuunnitelman tavoitteena on nostaa esiin sinisen biotalouden eli veteen ja vesiluonnonvarojen hyödyntämiseen perustuvien liiketoimintojen suuri kasvupotentiaali sekä luoda strateginen viitekehys kestävän kasvun mahdollistamiseksi.

Sinisellä biotaloudella tarkoitetaan uusiutuvien vesiluonnonvarojen kestäväan käyttöön ja vesiosaamiseen perustuvaa liiketoimintaa. Vesien hyvä tila on sinisen biotalouden perusta. Sen saavuttaminen ja ylläpitäminen tukee sinisen biotalouden tuotteiden ja palveluiden kehittymistä ja markkinointia.

Globaali kehitys haastaa Suomen tarkastelemaan vesivarojaan ja niiden hyödyntämistä uudella tavalla. Puhtaan veden tarve lisääntyy (+ 30% vuoteen 2030 mennessä) ja sen merkitys maailmalla kasvaa nopeasti. Väestönkasvu, ilmastonmuutos, kasvava ruoan ja energian tarve sekä kaupungistuminen ja elintapamuutokset pakottavat etsimään uusia ratkaisuja lisääntyvään veden tarpeeseen.

Kehittämissuunnitelmassa esitetään selkeästi veden strategista merkitystä korostavat maailmanlaajuiset muutostekijät. Keski-Pohjanmaan liitto haluaa korostaa näistä erityisesti ilmaston lämpenemisestä johtuvaa veden kierron muuttumista. Keski-Pohjanmaalla tämä näkyy jo ääri-ilmiöiden ja sateisuuden lisääntymisenä aiheuttaen ongelmia erityisesti perunan ja nurmen viljelylle. Uudelle vesivarojen hallintaan liittyvälle osaamiselle on akuutti tarve.

Kehittämissuunnitelmassa esitetyn kasvupotentiaaliarvion mukaan globaali tarve vesivarojen hallintaan, veden käyttöön, puhdistamiseen ja kierrätykseen liittyville ratkaisuille – palveluille, tuotteille ja teknologioille – kasvaa voimakkaasti (2 miljardia euroa seuraavan 10 vuoden aikana). Analyysin mukaan Suomalaisilla toimijoilla on monipuolista ja kansainvälisen tason vesiosaamista, mm. vesistöjen mallinnusosaamisessa. Keski-Pohjanmaan liiton pettymykseksi kehittämissuunnitelman laatimiseen ei ole osallistunut Geologian tutkimuskeskus (GTK), jonka Kokkolan toimipaikassa on kansainvälisen tason vesistöjen mallinnusosaamista. Keski-Pohjanmaan liiton mielestä

Maakuntahallitus 9/2016

22.8.2016/§ 71

on kansallinen etu kytkeä GTK tiiviisti mukaan sinisen biotalouden kehittämissuunnitelman toteuttamiseen. Varsinkin kun kehittämissuunnitelman tavoitteen mukaan vesiosaaminen ja -teknologia tulee olemaan yksi Suomen vientikärjistä.

Kehittämissuunnitelman toteuttaminen on suunniteltu tapahtumavan pääosin olemassa olevien rahoitusinstrumenttien avulla tai julkisen sektorin virkatyönä. Hallituksen toimintasuunnitelmassa sinisen biotalouden toteuttamiseen on varattu yhteensä 5 miljoonaa euroa. Kehittämissuunnitelman tavoitteiden kunnianhimoisuus huomioiden rahoitussuunnitelma vaikuttaa riittämättömältä.

Lisätietoja antaa suunnittelupäällikkö Teppo Rekilä, teppo.rekila@keski-pohjanmaa.fi.

**Maakuntajohtajan ehdotus:**

Maakuntahallitus hyväksyy esitetyn lausunnon.

**Päätös:**

Hallitus yksimielisesti hyväksyi ehdotuksen.

- - -



Maakuntahallitus 9/2016

22.8.2016/§ 72

**72 § KESKI-POHJANMAAN BIOLAAKSO NORDIC-BALTIC ALUEEN VIISAAN  
VESISTÖTALOUDEN OSAAMISKESKITTYMÄN MALLIALUEEKSI****Maakuntahallitus 22.8.2016 § 72**

Luonnonvarakeskus (LUKE) on päässyt jatkoon NordForsk:n rahoitushaussa (Advancing the bioeconomy transition in the Nordic region) suunnitelmallaan perustaa viisaan vesistöalouden osaamiskeskittymä (WinBio) Pohjoismaiden ja Baltian alueelle. LUKEn suunnitelmassa Lestijoen valuma-alue (Biolaakso) on ehdottu perustettavan osaamiskeskittymän mallialueeksi.

WinBio on Pohjois-Eurooppaan (Nordic-Baltic) rakennettava osaamiskeskittymä, joka tukee orastavaa biotalouden kehitystä ja erityisesti vesivarojen viisasta käyttöä. Biomassat ja puhtaat vedet ovat tämän alueen tärkein varanto. WinBion tavoitteena on saada osaaminen kuntoon ja innovaatiot käytäntöön.

Taustalla on akuutti tarve korvata fossiiliseen energiaan ja uusiutumattomiin luonnonvaroihin perustuva kehitys ja talous bio- ja kiertotaloudeksi. Samalla pitää varmistaa, että ainutlaatuiset vesivarat riittävät ja veden käyttö on järkevää. Pohjois-Eurooppa on niitä harvoja alueita, joilla sateisuus lisääntyy ja olennaista on hallita vesien liikkuminen ja imeytyminen kallisarvoisiin pohjavesiin.

WinBio keskittymän tavoitteena on koota Nordic-Baltic alueen meritoituneet osaajat yhteen ja ohjata heidän tietonsa alueellisten kehittäjien ja verkostojen tueksi. Tavoitteena on tuoda innovaatioiden uudet kaupallistamismallit, tutkimus ja monialainen osaamisen kehitys käytäntöön sinne missä on halu kehittää bio- ja kiertotaloudesta liiketoiminnan vahva perusta. Erityisen tärkeää on vesivarojen viisaan käytön ohjaaminen. Käytännössä tämä tarkoittaa mm. tutkimuksen ohjaamista valituille mallialueille. Asiantuntijat jalkautuvat (travelling lab) sinne missä uusinta tietoa tarvitaan ja halutaan kehittää alueen biotalousosaamista. Uusia laitoksia ei perusteta vaan hyödynnetään kullakin alueella jo olevia tutkimuslaitoksia, yliopistoja ja osaamiskeskittymiä. WinBio -asiantuntijat siirtävät tietoa hyvistä käytännöistä koko Nordic-Baltic alueen sisällä ja poistavat tarvittaessa kestävä kehityksen esteitä ottamalla aktiivisesti yhteyttä alueellisiin päättäjiin sekä viranomaisiin. Innovaatioprosessi edellyttää kaikkien toimijoiden yhteistoimintaa ja yhteistä oppimista käytännön tasolla.

Maakuntahallitus 9/2016

22.8.2016/§ 72

Lestijoen valuma-alue muodostaa erinomaisen kokonaisuuden lähteä kehittämään uusia vesitalouden hallintakeinoja ilmastonmuutoksen aiheuttamiin haasteisiin. Yläjuoksulla oleva Teerineva on veden pidätyksessä tärkeä vesivarasto. Matkalla merelle vettä hyödynnetään mm. juomavesi- ja virvoitusjuomateollisuudessa, maidontuotannossa sekä perunanviljelyssä. Lisäksi valuma-aluetta hyödynnetään kalastus- ja erämatkailussa. Lopulta vesi päättyy Pohjanlahdelle ollen osa merellistä vedenkäyttöä, johon kiinteänä osana kytkeytyy alueen veneteollisuus. Keski-Pohjanmaalla oleva Biolaakso on alustavissa suunnitelmissa valittu mahdolliseksi mallialueeksi, jota WinBio voisi tukea. Alueella on monipuoliset biomassavarat ja puhtaat vedet, joita hyödynnetään jo kaupallisestikin monella tavalla. Kehitysnäkymät ovat hyvät.

Kokkolassa on jo hyvä ja kasvava osaamiskeskittymä ja toimijaverkko, joita WinBio voi tukea. Monen yliopiston, LUKE:n ja GTK:n muodostama kokonaisuus mahdollistaa tutkimuksen laajentamisen aineelliseen ja aineettomaan biotalouteen sekä kiertotalouteen. Kansallisen biotalousstrategian mukaan vuoteen 2030 mennessä tarvitsemme 50% enemmän ruokaa, 45% enemmän energiaa ja 30% enemmän vettä. Lausunnolla olevan Sinisen biotalouden kansallisen kehittämissuunnitelman mukaan sininen biotalous on ratkaisu näihin haasteisiin, sillä vesieläinten ja -kasvien tuotantopotentialit ovat moninkertaiset maalla kasvatettaviin kasveihin ja eläimiin verrattuna. Vesialueiden (maapallon pinta-alasta yli 70% on vettä) laaja-alaisemmalle ja intensiivisemmälle hyödyntämiselle on asetettu suuret odotukset, mutta siihen sisältyy myös huomattavia riskejä vesiympäristön ja – ekosysteemien näkökulmasta. Tämän vuoksi kestävien ratkaisujen aikaansaamiseksi tarvittavan osaamisen ja -teknologian merkitys kasvaa.

WinBio tarjoaa Keski-Pohjanmaalle mahdollisuuden päästä kehittämään alueen sinistä biotaloutta yhdessä Pohjoismaiden ja Baltian alueen osaajien kanssa.

Lisätietoja antaa suunnittelupäällikkö Teppo Rekilä, teppo.rekila@keski-pohjanmaa.fi

### **Maakuntajohtajan ehdotus:**

Hallitus toteaa, että

1. biotalous mukaan lukien sinisen biotalouden kehittäminen on keskeinen osa Keski-Pohjanmaan maakuntaohjelman tavoitteita.
2. Keski-Pohjanmaan biotalouden kehittämistavoitteet ovat yhteneväiset WinBio osaamiskeskittymän tavoitteiden kanssa.
3. Keski-Pohjanmaan maakunta on mukana rakenteilla olevassa WinBio osaamiskeskittymässä.

Maakuntahallitus 9/2016

22.8.2016/§ 72

**Päätös:**

Hallitus yksimielisesti hyväksyi ehdotuksen.

- - -

Valtuuston puheenjohtaja Janne Jukkola ja aluesuunnittelija Janna Räsänen poistuivat kokouksesta asian käsittelyn ja päätöksenteon jälkeen klo 14.55.

Maakuntahallitus 7/2016	13.6.2016/§ 54
Maakuntahallitus 8/2016	20.6.2016/§ 60
Maakuntahallitus 9/2016	22.8.2016/§ 73

## 73 § MAAKUNTAUUDISTUKSEN VALMISTELUPROSESSI

### Maakuntahallitus 13.6.2016 § 54

Maakunta- ja sote-uudistuksen valmistelutilannetta on käsitelty maakuntahallituksen kokouksissa useaan otteeseen; viimeksi 11.4.2016 § 33 ja 9.5.2016 § 54. Pääministeri Sipilän hallituksen ja reformiministeriryhmän viimeisten linjausten mukaan lakiesitysluonnokset julkistetaan 20.6.2016 alkavalla viikolla, mahdollisesti jo 17.6.2016.

#### Maakuntauudistuksen vaiheistus ja esivaiheen valmistelu

Valtiovarainministeriö ja sosiaali- ja terveysministeriö ovat kirjeellään 26.5.2016 VM37:00/2016 pyytäneet, että maakuntien liitot kutsuvat kokoon valmisteilla olevien uusien maakuntien monitoimialaisen kokonaisuuden toimeenpanon käynnistämisen esivalmistelua varten ELY-keskusten, TE-toimistojen, aluehallintovirastojen ja kuntien sekä sairaanhoitopiirien ja muiden keskeisten kuntayhtymien johdon sekä maakuntien sote-uudistuksen valmistelijat. Näiden tahojen on perusteltua olla tasapuolisesti edustettuina esivalmisteluvaihetta ohjaavissa ja sitä toteuttavissa ohjaus- ja valmisteluryhmissä.

Valtiovarainministeriö pyytää, että maakuntien liitot ilmoittavat 15.8.2016 mennessä, miten ovat käynnistäneet pyydetyn yleisen esivalmistelun. Maakunta- ja sote-uudistuksen toimeenpano jakautuu neljään vaiheeseen:

- 1) Esivalmistelu 1.7.2017 saakka,
- 2) Maakunnan toimintaa valmisteleva väliaikaishallinto 1.7.2017 – 1.3.2018,
- 3) Maakunnan käynnistymisvaihe 1.3.2018 – 31.12.2018,
- 4) Uuden maakunnan toiminta alkaa 1.1.2019 alkaen.

Ministeriöt korostavat kirjeessään, että aikataulu huomioiden on tarpeen, että muiden kuin sote-tehtävien siirtojen toteutusta ja uusien maakuntien toiminnan käynnistämistä ryhdytään valmistelevaan jo ennen kesälomakautta 2016.

Keski-Pohjanmaan liiton nimissä on kutsuttu koolle seuraavat valmistelevat kokoukset:

- 15.06.2016, virkajohdon neuvottelukokous Kokkolassa klo 9:00-12:00 maakuntajohtajan kutsusta.

<b>Maakuntahallitus 7/2016</b>	<b>13.6.2016/§ 54</b>
<b>Maakuntahallitus 8/2016</b>	<b>20.6.2016/§ 60</b>
<b>Maakuntahallitus 9/2016</b>	<b>22.8.2016/§ 73</b>

- 23.06.2016, ”Maakuntastartti” Kokkolassa klo 8:30 – 11:30. Maakunta- ja sote-uudistuksen tilannekatsaus ja Keski-Pohjanmaan esivalmisteluvaiheen avoin kuulemistilaisuus. Tilaisuus on avoin ja siihen kutsutaan erikseen VM:n kirjeessä mainitut organisaatiot, henkilöstöjärjestöt sekä maakunnan yhteistyöjärjestöt.

Esivaiheen valmistelu Keski-Pohjanmaalla:

Keski-Pohjanmaan maakuntahallitus käsittelee maakuntauudistuksen esivaiheen organisointia kokouksissaan 13.6., 20.6. ja 22.8.2016. Tavoitteena on, että esivalmisteluvaiheen kaikki toimielimet ja työryhmät asetetaan viimeistään 22.8.2016, jolloin esivalmisteluvaihe on toiminnassa 1.9.2016 lukien. Virkavastaavien esivalmisteluryhmä aloittaa toimintansa 15.6.2016.

Keski-Pohjanmaan esivalmisteluvaiheen organisointi väliaikaisratkaisuna päätetään maakuntahallituksessa kesäkuussa. Virallinen organisointi ja muutosjohtajien nimeäminen tapahtuvat uuden nimettävän ohjausryhmän ensimmäisessä kokouksessa.

Maakuntajohtajan ehdotus:

Maakuntahallitus merkitsee kokouksessa annettavan esittelyn tiedoksi ja käy lähetekeskustelun:

1. maakuntalain luonnoksesta,
2. Keski-Pohjanmaan esivalmisteluvaiheen organisoinnista ja valmisteluelinten koollekutsumisesta,
3. Keski-Pohjanmaan liiton maakuntajohtajan ja muun henkilöstön nimeämisestä esivalmisteluvaiheen tehtäviin.

Seuraavassa maakuntahallituksen kokouksessa 20.6.2016 jatketaan asian käsittelyä ja tehdään tarkemmat päätökset.

Päätös:

Hallitus merkitsi esittelyn tiedoksi ja hyväksyi esitellyn esivalmisteluvaiheen organisointia koskevan kaavion pohjaksi jatkovalmistelulle. Asian käsittelyä jatketaan seuraavassa kokouksessa.

- - -

Hallituksen jäsen Marita Loukiainen poistui kokouksesta asian käsittelyn aikana klo 11.45.

**Maakuntahallitus 20.6.2016 § 60**

Kuntien, sairaanhoitopiirin, maakuntaliiton, Ely-keskuksen, AVI:n, pelastuslaitoksen, ympäristöterveydenhuollon ja maaseutuhallinnon

Maakuntahallitus 8/2016

20.6.2016/§ 60

Maakuntahallitus 9/2016

22.8.2016/§ 73

viranhaltijajohdon kokoontui 15.6.2016. Lisäksi maakuntaliiton valtuuston ja hallituksen puheenjohtajisto kokoontui 15.6.2016. Neuvotteluissa puollettiin maakuntahallituksen kokouksessa 13.6.2016 esitetyn Keski-Pohjanmaan esivalmisteluvaiheen hyväksymistä muutamilla täydennyksillä. Keski-Pohjanmaan esivalmisteluvaiheen organisaatio ja toimintamalli saatetaan seuraavaksi hyväksyttäväksi maakuntahallitukselle 20.6.2016, jonka jälkeen malli esitellään avoimessa info- ja kuulemistilaisuudessa, ”maakuntastartissa”, Kokkolassa 23.6.2016.

Maakuntaliitto toimii maakuntauudistuksen esivalmisteluvaiheen hallinnollisena organisaationa. Maakuntahallitus päättää maakuntauudistuksen esivalmisteluvaiheen yhteistoiminnallisista asioista kunnes ohjausryhmä on organisoitunut. Tavoitteena on saada toteutettua kuulemis- ja nimeämisprosessi siten, että edustajien nimet olisivat tiedossa jo maakuntastartissa 23.6.2016 taikka viimeistään maakuntahallituksen kokoukseen 22.8.2016 mennessä.

Virkavalmistelua koordinoi projektiryhmä, jossa valmistellaan asioita ohjausryhmän päätettäväksi sekä työvaliokunnalle, yhteistoimintaryhmälle ja kuntafoorumille käsiteltäviksi. Projektiryhmässä ovat edustettuina uuden maakuntahallinnon tehtävien mukaisten organisaatioiden johtavat viranhaltijat. Projektiryhmän ja samalla maakuntauudistuksen esivaiheen ”muutostoimiston” muodostaisivat esityksen mukaan: maakuntauudistuksen muutosjohtaja, sote-uudistuksen muutosjohtaja, hallintovastaava, projektikoordinoijat ja viestintävastaavat sekä Ely-keskuksen nimeämä henkilö. Edellä mainitut tehtävät hoidetaan oman toimen ohessa.

Maakuntajohtaja Jukka Ylikarjula ja sairaanhoitopiirin toimitusjohtaja Ilkka Luoma ovat työparina valmisteelleet Keski-Pohjanmaan maakunta- ja sote-uudistusta. Keskustelujen perusteella on esitetty, että he toimisivat esivalmisteluvaiheen muutosjohtajina. Neuvotteluissa on ollut esillä, että Kaustisen seutukunnan kehitysjohtaja Petri Jylhä osallistuisi erikseen sovittavalla työmäärällä projektikoordinaatioon. Lisäksi maakuntaliitosta suunnittelija Tiina Harjunpää osallistuisi viestintä- ja projektikoordinaatioon sekä sairaanhoitopiiristä talousjohtaja Minna Korkiakoski ja Suvi Melender-Lågland osallistuvat valmisteluun, riippuen muutosjohtajien nimeämisestä.

Maakuntauudistuksen tehtäväalueiden viranhaltijat kokoontuvat projektiryhmänä jo 21.6.2016 valmistelemaan vastuualueiden valmistelutyöryhmien tehtävien määrittelyä ja henkilöiden nimeämisiä eri ryhmiin.

Maakuntahallitus 8/2016  
Maakuntahallitus 9/2016

20.6.2016/§ 60  
22.8.2016/§ 73

### **Maakuntahallituksen puheenjohtajan ehdotus:**

Maakuntahallitus

1. merkitsee maakuntajohtajan esittelyn tiedoksi,
2. hyväksyy osaltaan Keski-Pohjanmaan maakuntauudistuksen esivalmisteluvaiheen organisaation ja toimintamallin ja saattaa sen asetettavan ohjausryhmän päätettäväksi,
3. hyväksyy, että Keski-Pohjanmaan liiton kirjanpidossa avataan oma menokohta ”maakuntauudistuksen muutostoimisto” esivalmisteluvaiheen ja väliaikaishallinnon ajaksi, arviolta kevääseen 2018 saakka,
4. nimeää maakuntajohtaja Jukka Ylikarjulan toimimaan maakuntauudistuksen esivalmisteluvaiheessa (-1.7.2017) muutosjohtajana asetettavan ohjausryhmän päätöksentekoon saakka, mikäli ohjausryhmässä päätetään tehtävän jatkumisesta, maakuntajohtajan työaikasuunnitelma sovitaan puheenjohtajiston kanssa käytävässä tavoitekeskustelussa.
5. nimeää Soiten toimitusjohtaja Ilkka Luoma toimimaan esivalmisteluvaiheessa (-1.7.2017) sote-muutosjohtajana asetettavan ohjausryhmän päätöksentekoon saakka,
6. päättää, että maakuntajohtaja hyväksyy liiton henkilöstön osalta osallistumisen maakuntauudistukseen tarkistettavien työnkuvausten perusteella,
7. toteaa, että Soiten, Ely-keskuksen ja Kaustisen seutukunnan henkilöstön nimeämisistä päättävät kukin organisaatio erikseen,
8. valtuuttaa muutosjohtajat koordinoimaan edustajien nimeämiset asetettaviin toimielimiin ja valmistelutyöryhmiin,
9. jatkaa osaltaan maakuntauudistuksen täytäntöönpanoa, ottaen huomioon kuulemiset ja nimeämiset, seuraavassa kokouksessaan 22.8.2016.

### **Päätös:**

Maakuntahallitus hyväksyi yksimielisesti kohdat 1-9. Lisäksi maakuntahallitus päätti:

10. pyytää poliittisten puolueiden piirijärjestöjä nimeämään liitteenä olevan taulukon mukaan varsinaiset-/ varajäsenet maakuntauudistuksen ohjausryhmään 30.6.2016 mennessä. Nimeämiset tulee toimittaa Keski-Pohjanmaan liittoon. Jokaisen puolueen tulee huolehtia omalta osaltaan tasa-arvon toteutumisesta.

---

Kajsa Kouvo saapui kokoukseen pykälän käsittelyn alussa klo 9.08.

Maakuntahallitus 9/2016

22.8.2016/§ 73

Maakuntahallitus 22.8.2016 §

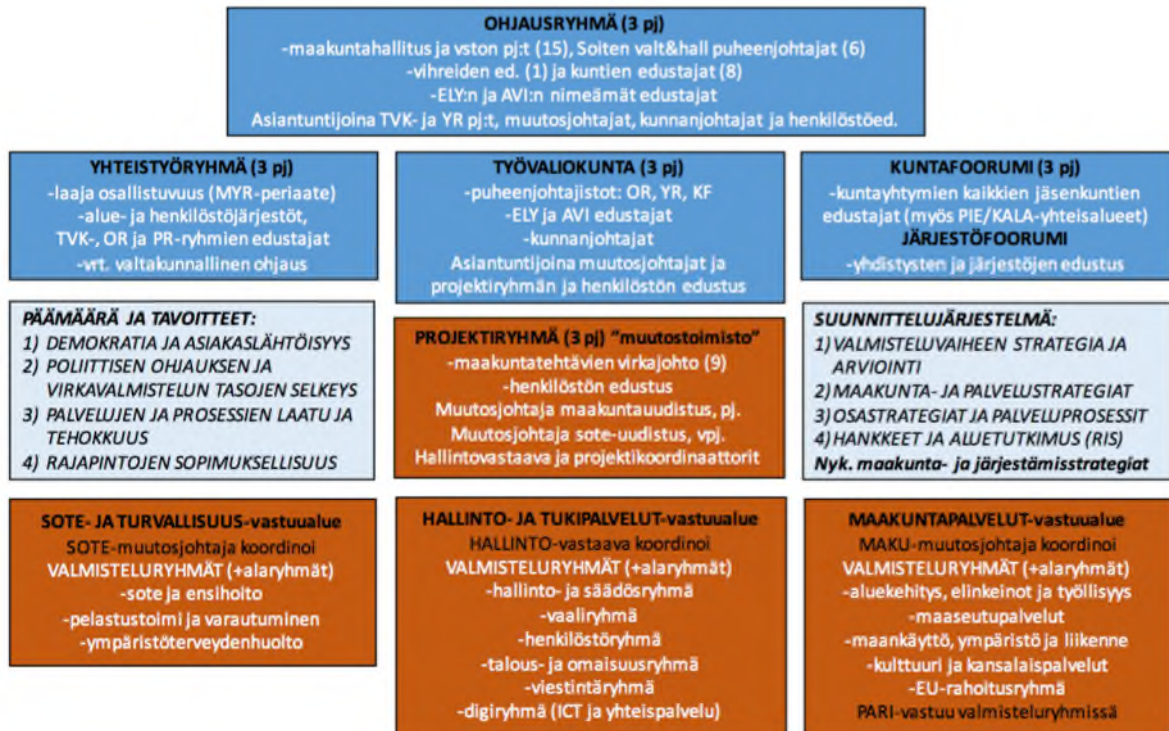
Keski-Pohjanmaan maakunta- ja sote-uudistuksen esivalmisteluvaiheen avoimeen info- ja kuulemistilaisuuteen 23.6.2016 osallistui noin 110 henkilöä.

Kuulemistilaisuuden jälkeen pidettiin 29.6.2016 puolueiden piirijärjestöjen kokous, jossa oli käsittelyssä: a) Keski-Pohjanmaan esivalmisteluvaiheen organisaatio ja toimintamalli, b) ohjausryhmän kokoonpano ja c) esivalmisteluvaiheen täytäntöönpano.

Puolueiden neuvottelussa hyväksyttiin yksimielisesti ohjausryhmän kokoonpano seuraavaksi:

- maakuntahallitus ja maakuntavaltuuston puheenjohtajisto,
- Soiten hallituksen ja valtuuston puheenjohtajistot,
- Vihreiden nimeämä edustaja,
- jokaisen kunnan nimeämä yksi (1) kuntaedustaja,
- Elyn ja AVI:n sekä henkilöstön edustus.

Kuulemistilaisuuden 23.6.2016 ja puolueiden neuvottelun 29.6.2016 käsittelyn pohjalta Keski-Pohjanmaan esivalmisteluvaiheen organisaatio esitetään maakuntahallituksen 22.8.2016 sekä ohjausryhmän vahvistettavaksi seuraavana:





Maakuntahallitus 9/2016

22.8.2016/§ 73

Heinä-elokuun aikana on käyty virkavalmistelua Keski-Pohjanmaan esivalmisteluvaiheen toimielinten nimeämisestä sekä käytännön toiminnan valmistelusta Soiten toimitusjohtaja Ilkka Luoman ja maakuntajohtaja Jukka Ylikarjulan koordinoimana. Parhailaan odotellaan hallituksen lausunnolle tulevia esityksiä maakunta- ja soteuudistuksen lakikokonaisuudesta. Käytännössä kokoukset ja lausuntojen valmistelut käynnistyvät syyskuun alusta.

Keski-Pohjanmaan osalta on sovittu mm. seuraavista tilaisuuksista:

- 22.8.2016 ministeri Rehulan maakuntatilaisuus, Kokkola
- 31.8.2016 sote-muutosjohtaja Salon maakuntatilaisuus, Kokkola
- 19.9.2016 ministeri Vehviläisen ja muutosjohtaja Harjun maakuntatilaisuus, Kokkola.

Valtiovarainministeriölle on 15.8.2016 lähetetty ilmoitus ”uusien maakuntien monialaisen toimeenpanon esivalmistelun käynnistämisestä”. Ilmoitus sisältää organisaatiomallin, ilmoituksen maakuntajohtajan Ylikarjulan toimimisesta maakuntauudistuksen esivalmistelun muutosjohtajana ja Soiten toimitusjohtaja Luoman toimimisen sote- ja turvallisuusvastuun muutosjohtajana sekä ilmoituksen muutoksen valmisteluun osallistuvasta muusta henkilöstöstä. Kaustisen seutukunnan johtoryhmä on hyväksynyt kehitysjohtaja Petri Jylhän osallistumisen valmistelutyöhön.

Maakuntajohtaja esittelee kokouksessa maakuntauudistuksen kansallista valmistelutilannetta sekä Keski-Pohjanmaan toimintasuunnitelmaa esivalmisteluvaiheen 8/2016 – 6/2017 ajalle. Lakiluonnoksia käsitellään seuraavassa kokouksessa 12.9.2016.

### **Maakuntahallituksen puheenjohtajan ehdotus:**

Maakuntahallitus

1. vahvistaa Keski-Pohjanmaan maakuntauudistuksen esivalmisteluvaiheen organisaation ja saattaa sen asetettavan ohjausryhmän päätettäväksi,
2. tekee ohjausryhmälle esityksen Keski-Pohjanmaan liiton edustajista ohjausryhmän, työvaliokunnan ja yhteistyöryhmän puheenjohtajistoon,
3. merkitsee tiedoksi maakuntajohtajan päätöksen Keski-Pohjanmaan liiton henkilöstön tehtäväkuvien tarkistamisesta sekä päättää hyväksyä seuraavassa kokouksessa 12.9.2016 maakuntajohtajan ja kehittämisjohtajan työvastuujaon sekä maakuntajohtajan tavoitesopimuksen 2016-2017, hallituksen puheenjohtajan esittelystä.

Hallituksen jäsen Kajsa Kouvo poistui asian käsittelyn aikana klo 15.20 ja Elina Itäniemi klo 15.40.

Maakuntahallitus 9/2016

22.8.2016/§ 73

Kivistö esitti, asian käsittely siirrettäisiin seuraavaan kokoukseen. Esitystä ei kannatettu. Puheenjohtaja totesi, että jatketaan asian käsittelyä tässä kokouksessa.

**Päätös:**

Maakuntahallitus yksimielisesti

- 1.vahvisti Keski-Pohjanmaan maakuntauudistuksen esivalmisteluvaiheen organisaation ja saattaa sen asetettavan ohjausryhmän päätettäväksi,
2. esittää ohjausryhmälle Keski-Pohjanmaan liiton edustajiksi
  - ohjausryhmään varsinaiseksi puheenjohtajaksi maakuntavaltuuston puheenjohtaja Janne Jukkola, I varapuheenjohtajaksi Soiten edustajaa ja toiseksi varapuheenjohtajaksi Erkki Mustasaarta,
  - työvaliokuntaan varsinaiseksi puheenjohtajaksi maakuntahallituksen puheenjohtaja Kauko Ojalaa, I varapuheenjohtajaksi Esa Kantia ja toiseksi varapuheenjohtajaksi Soiten edustajaa.
  - yhteistyöryhmän puheenjohtajistoon MYRrin puheenjohtaja Anneli Kentalaa ja maakuntavaltuuston varapuheenjohtaja Pekka Puolimatkaa
3. merkitsi tiedoksi maakuntajohtajan päätöksen Keski-Pohjanmaan liiton henkilöstön tehtäväkuvien tarkistamisen sekä käsitellä seuraavassa kokouksessa 12.9.2016 maakuntajohtajan ja kehittämisjohtajan työvastuujaon sekä maakuntajohtajan tavoitesopimuksen 2016-2017.

- - -

Maakuntahallituksen jäsen Ulla-Riitta Harju poistui kokouksesta asian päätöksenteon jälkeen klo 15.00.

Maakuntahallitus 9/2016

22.8.2016/§ 74

## 74 § TIEDOKSI SAATETTAVAT ASIAT

## Maakuntahallitus 22.8.2016 §

1. Maakuntajohtajan viranhaltijapäätökset ajalta 11.6.-17.8.2016
  - maakuntaohjelman työllisyysryhmän nimeäminen
  - tietokoneen hankintapäätös/kehittämissuunnittelija
  - edustajan nimeäminen Keski-Pohjanmaan kokeilualueen työjaostoon
  - edustajan nimeäminen Etelä-Pohjanmaan, Keski-pohjanmaan vesien- ja merenhoidon yhteistyöryhmään
  - edustajan nimeäminen alueelliseen merimetsoon liittyvien ongelmien hallintaa käsittelevään työryhmään
  - sekä työaikaa, vuosi- ja sairauslomia koskevia henkilöstöpäätöksiä
  - tietokoneen hankintapäätös/kulttuurikoordinaattori
  - Hymyilevä mies -elokuva/nyrkkeilykehä
  - Guardia Nueva yhteistyösopimus 2016-2018
  - edustajan nimeäminen EU-rahoituksen kehittämisen PAF-työryhmään
  - kehittämissuunnittelijan työsopimuksen hyväksyminen
  - henkilöstön tehtäväkuvat ajalle 1.8.2016 – 30.6.2017
  - aluerakenneselvityksen työpajojen konsultointi, FCG
2. Hallintopäällikön tekemät maksatus- sekä sairaus- ja vuosilomien muutoksia koskevat viranhaltijapäätökset ajalta 11.6.-15.8.2016
3. Ympäristöministeriö 22.6.2016 vahvistanut Keski-Pohjanmaan 4. vaihemaakuntakaavan.
4. Lähetetty 15.6.2016 lausunto Taiteen edistämiskeskukseen koskien ehdotusta valtion taidetoimikuntien jäseniksi
5. Lähetetty 29.6.2016 lausunto Lestijärven kunnalle Toholampi-Lestijärven tuulipuiston osayleiskaavaa
6. Lähetetty 1.7.2016 lausunto Etelä-Pohjanmaan ELY-keskukselle Scandinavian Winf Energy SWE ja wpd Finland, Toholampi-Lestijärven tuulipuisto
7. Lähetetty 1.7.2016 lausunto Kaustisen kunnalle viiden asemakaavan vireilletulo ja valmisteluvaiheen kuuleminen
8. Kilpailukyky kivijalkaan -hankkeen loppuraportti

**Puheenjohtajan ehdotus:**

Maakuntahallitus ei ota käsiteltäväksi maakuntajohtajan tekemiä viranhaltijapäätöksiä.

**Maakuntajohtajan ehdotus:**

Maakuntahallitus ei ota käsiteltäväksi hallintopäällikön tekemiä päätöksiä.

Maakuntahallitus 9/2016

22.8.2016/§ 74

**Päätös:**

Hallitus yksimielisesti hyväksyi ehdotuksen.

- - -

Maakuntahallitus 9/2016

22.8.2016

**OIKAISUVAATIMUSOHJEET JA VALITUSOSOITUS**

Muutoksen hakukiellot

Kieltojen perusteet

Päätöksistä jotka koskevat vain valmistelua ja täytäntöönpanoa, ei saa tehdä kuntalain 91 §:n mukaan oikaisuvaatimusta eikä kunnallisvalitusta.

Pykälät 64-74

Päätöksistä joista voidaan tehdä kuntalain 89 §:n 1 mom. mukaan kirjallinen oikaisuvaatimus, ei saa hakea muutosta valittamalla.

Hallintolainkäyttö 5 §:n/muun lainsäädännön mukaan valitusta ei saa tehdä hallinnon sisäisestä määräyksestä, joka koskee tehtävän tai muun toimenpiteen suorittamista.

Oikaisuvaatimusohjeet

Oikaisuvaatimusviranomaisen ja -aika

Päätökseen tyytymätön voi tehdä kirjallisen oikaisuvaatimuksen. Oikaisuvaatimuksen saa tehdä se, johon päätös on kohdistettu tai jonka oikeuteen, velvollisuuteen tai etuun päätös välittömästi vaikuttaa (asianosainen) sekä kunnan jäsen.

Pykälät

Viranomaisen, jolle oikaisuvaatimus tehdään:

Keski-Pohjanmaan liitto

Maakuntahallitus

Rantakatu 14

67100 KOKKOLA

Oikaisuvaatimus on tehtävä 14 päivän kuluessa päätöksen tiedoksisaannista. Kunnan jäsenen katsotaan saaneen päätöksestä tiedon kun pöytäkirja on asetettu yleisesti nähtäväksi. Asianosaisen katsotaan saaneen päätöksestä tiedon, jollei muuta näydetä, seitsemän päivän kuluttua kirjeen lähettämisestä, saantitodistuksen osoittamana aikana tai erilliseen tiedoksisaantitodistukseen merkittynä aikana.

Maakuntahallitus 9/2016

22.8.2016

Valitusosoitus

Valitusviranomainen ja valitusaika

Päätöksiin voidaan hakea muutosta kirjallisella valituksella. Oikaisuvaatimuksen johdosta annettuun päätökseen saa hakea muutosta kunnallisvalituksin vain se, joka on tehnyt oikaisuvaatimuksen. Mikäli päätös on oikaisuvaatimuksen johdosta muuttunut, saa päätökseen hakea muutosta kunnallisvalituksin myös asiainosainen sekä kunnan jäsen.

Pykälät

Valitusviranomainen:

Vaasan hallinto-oikeus

PL 204 65101 VAASA

Valitusaika 30 päivää. Valitusaika alkaa päätöksen tiedoksisaannista. Valitusaikaa laskettaessa tiedoksisaantipäivää ei oteta lukuun.

Valituskirjelmä

Valituskirjelmässä on ilmoitettava päätös, johon haetaan muutosta miltä kohdin päätökseen haetaan muutosta ja mitä muutoksia siihen vaaditaan tehtäväksi muutוסvaatimuksen perusteet

Valituskirjelmässä on ilmoitettava valittajan tai muun valituskirjelmän laatijan nimi ja kotikunta. Lisäksi on ilmoitettava postiosoite ja puhelinnumero, joihin asiaa koskevat ilmoituksen valittajalle voidaan toimittaa.

Valittajan, laillisen edustajan tai asiamiehen on allekirjoitettava valituskirjelmä.

Valituskirjelmään on liitettävä päätös, josta valitetaan, alkuperäisenä tai jäljennöksenä sekä todistus siitä, minä päivänä päätös on annettu tiedoksi tai muu selvitys valitusajan alkamisen ajankohdasta.

Valituskirjelmään on liitettävä asiakirjat, joihin valittaja vetoaa vaatimuksensa tueksi, jollei niitä ole jo aikaisemmin toimitettu viranomaiselle. Asiamiehen on liitettävä tarvittaessa valtakirja (HLL 21 §).

Valitusasiakirjojen toimittaminen

Valitusasiakirjat on toimitettava valitusviranomaiselle ennen valitusajan päättymistä. Omalla vastuulla valitusasiakirjat voi lähettää postitse tai lähetin välityksellä. Postiin valitusasiakirjat on jätettävä niin ajoissa, että ne ehtivät perille ennen valitusajan päättymistä

Oikeudenkäyntimaksu

Tuomioistuinten ja eräiden oikeushallintoviranomaisten suoritteista perittävistä maksuista annetun lain (701/93) nojalla muutoksenhakijalta peritään oikeudenkäyntimaksua hallinto-oikeudessa 80 euroa.