

Keski-Pohjanmaan 6. vaihemaakuntakaava

Keski-Pohjanmaan energiamurros ja ympäristövaihemaakuntakaava



Osallistumis- ja arviointisuunnitelma (OAS) luonnos 7.3.2023

Sisällys

Johdanto.....	5
Maakuntakaavan osallistumis- ja arviointisuunnitelma eli OAS	6
Maakuntakaava osana maakunnan suunnittelua	6
Maakuntakaavan oikeusvaikutukset.....	7
Maakuntakaavan lähtökohdat ja tavoitteet.....	8
Valtakunnalliset alueiden käyttötavoitteet	8
Maakunnalliset tavoitteet	10
Maakuntakaavoituksen vaiheet	11
Maakuntakaavan sisältö ja kaava-alue	14
Vuorovaikutus maakuntakaavan laadinnassa	15
Tiedottaminen	15
Osalliset	15
Viranomaisyhteistyö	15
Päätöksen teko	16
Vaikutusten arviointi.....	16
Selvitettävät vaikutukset.....	16
Keski-Pohjanmaan energiamurros ja ympäristövaihemaa- kaavan perusteena olevat erilaiset selvitykset ja suunnitelmat.....	17
Kaivosala.....	17
Tuulivoima	18
Tuulivoimaan liittyvät selvitykset	18
Selvitys susikannasta.....	20
Tuulivoiman vaikutukset maa- ja merikotkapopulaatioihin sekä sääksireviireihin Etelä-Pohjanmaalla, Keski-Pohjanmaalla ja Pohjanmaalla.....	20
Muut vihreän siirtymän energiaratkaisut.....	20
Viherrakenneselvitys.....	22
Virkistys- ja matkailu	23
Osalliset.....	26
Maakuntakaavan laadintaprosessi	28
Kaavoituksen aikataulu, vaiheet ja päätöksenteko.....	28
Maakuntakaavan ajan tasalla pitäminen, tulevat lainsäädännön muutokset ja kehittämistarpeet.....	29
Yhteystiedot	31
Liitteet.....	31

Johdanto

Keski-Pohjanmaan maakuntahallitus päätti käynnistää 6. vaihemaakuntakaavan, nimeltään Keski-Pohjanmaan energiamurros ja ympäristövaihemaakuntakaava laatimisen 22.8.2022.

Maakuntakaavan laadinta aloitetaan maakuntakaavan osallistumis- ja arviointisuunnitelmalla. Maankäyttö- ja rakennuslain (5.2.1999/132) 63§:n mukaan kaavaa laadittaessa tulee riittävän aikaisessa vaiheessa laatia kaavan tarkoituksen ja merkityksen nähden tarpeellinen suunnitelma osallistumis- ja vuorovaikutusmenettelyistä ja kaavan vaikutusten arvioinnista. Lisäksi siinä todetaan, että kaavoituksen vireille tulosta tulee ilmoittaa sillä tavoin, että osallisilla on mahdollisuus saada tietoja kaavoituksen lähtökohdista, suunnitellusta aikataulusta sekä osallistumis- ja arviointimenettelyistä. Ilmoittaminen on järjestettävä kaavan tarkoituksen ja merkityksen kannalta sopivalla tavalla. Ilmoittaminen voi tapahtua myös kaavoituskatsauksesta tiedottamisen yhteydessä.

Suunnitelmassa esitetään myös ne tavat, joita on tarkoitus käyttää vuorovaikutusmenettelyissä. Siihen voisi kuulua erilaisia menettelyjä, kuten kaavoitukseen liittyvien luonnosten ja niiden vaikutusten esittelyä ja yhteistä arviointia, yhteissuunnittelua, haastatteluja ja kyselyjä tai valmisteluaineiston nähtävillä pitoa. Kysymyksessä on siis suunnitelma, joka kertoo kuinka kaavoitusmenettely tullaan järjestämään. Osallistumis- ja arviointisuunnitelmaa voidaan täydentää tarvittaessa.

Alueiden käytön suunnittelun pääperiaatteita ovat avoimuus ja vuorovaikutteisuus sekä edellytysten luominen sille, että kaikilla niillä, joita asiat koskevat, on mahdollisuus osallistua kaavan valmisteluun, arvioida kaavan vaikutuksia ja ilmoittaa mielipiteensä asiasta. Osallisilla on keskeinen rooli kaavaprosessissa. He tuovat kaavoittajan tietoon, mitkä asiat ovat asukkaille ja alueella toimijoille tärkeitä.

Keski-Pohjanmaan energiamurros ja ympäristövaihemaakuntakaavan laadinnassa huomioidaan maankäyttö- ja rakennuslain uudistamisen vaikutukset sekä tulossa oleva rakennetun ympäristön tietojärjestelmää (RYTJ) koskeva laki uudistus. RYTJ tulee olemaan rakennetun ympäristön valtakunnallinen digitaalinen rekisteri ja tietoaalusta, joihin maankäyttöä ja rakentamista koskevat päätökset ja prosessit tukeutuvat. Muitakin lakiuudistuksia on meneillään, joista yhtenä uusi luonnonsuojelulaki, joka tulee voimaan 1.6.2023. Keski-Pohjanmaan rikkaat luontoarvot ovat koko ajan tärkeänä osana maakuntakaavan laadinnassa.

Maakuntakaavan osallistumis- ja arviointisuunnitelma eli OAS

Osallistumis- ja arviointisuunnitelma (OAS) on siis maankäyttö- ja rakennuslain 63§:n mukainen suunnitelma maakuntakaavan osallistumis- ja vuorovaikutusmenettelyistä sekä vaikutusten arvioimisesta. Osallistumis- ja arviointisuunnitelman (OAS) tarkoituksena on kuvata kaavatyön lähtökohtia, vaiheita ja osallisten mahdollisuuksia vaikuttaa kaavan valmisteluun.

Suunnitelmassa luonnehditaan myös keskeisiä ympäristövaikutuksia ja miten niitä on tarkoitus arvioida. Tarvittaessa suunnitelmaa täydennetään kaavoituksen edetessä. Osallistumis- ja arviointisuunnitelma kertoo yhteistyön pelisäännöt ja auttaa asukkaita ja viranomaisia sekä muita osallisia esim. yhdistyksiä löytämään roolinsa kaavaprosessissa. Mahdollisuus osallistumiseen tarjotaan jo suunnittelun alkuvaiheessa, jolloin ratkaisut ovat vielä avoinna ja tosiasialliset vaikutusmahdollisuudet ovat olemassa.

Osallistumis- ja arviointisuunnitelma on virallinen asiakirja, jota koskevat säädökset on kirjattu maankäyttö- ja rakennuslakiin (MRL 63§) ja –asetukseen (MRA 30§).

Maakuntakaava osana maakunnan suunnittelua

Maakuntakaavalla on tärkeä tehtävä maakunnan kehittämisessä ja sen suunnittelussa. Maakuntakaava sisältää yleispiirteisen suunnitelman maakunnan alueiden käytöstä. Maakuntakaava vastaa valtakunnallisten, maakunnallisten ja useamman kuin yhden kunnan alueiden käytön yhteensovittamisesta. Siinä esitetään alueiden käytön ja yhdyskuntarakenteen periaatteet ja osoitetaan maakunnan kehittämisen kannalta tarpeelliset alueet.

Maakuntakaavassa esitetään maakunnan yhdyskuntarakenteen ja alueidenkäytön perusratkaisut keskipitkällä ja pitkällä aikavälillä. Sen laatii ja hyväksyy maakunnan liitto. Maakuntakaava kuuluu maankäyttö- ja rakennuslain mukaisen alueidenkäytön suunnittelujärjestelmään. Muita kaavamuotoja ovat kunnassa laadittavat yleis- ja asemakaavat sekä valtakunnantason suunnitelmat kuten valtakunnalliset alueidenkäyttötavoitteet.

Maakunnan suunnittelun kokonaisuus muodostuu maakuntasuunnitelmasta, maakuntakaavasta ja maakuntaohjelmasta. Maakuntasuunnitelmassa esitetään yleispiirteisesti maakunnan tavoitetilä 20–30 vuoden päähän nykyhetkestä. Maakuntakaava laaditaan yleensä 10–20 vuoden aikatahtimella ja maakuntaohjelma 3–5 vuodeksi kerrallaan.

Maakuntasuunnitelma on maakunnan poliittista tahtoa ilmaiseva asiakirja, joka toimii perustana maakuntakaavalle ja maakuntaohjelmalle. Voimassa oleva Keski-Pohjanmaan maakuntasuunnitelma, maakuntastrategia, on hyväksytty vuonna 2021. Maakuntastrategiassa esitetään tavoiteltu kehitys strategisesti tärkeinä valintoina toteutettavaksi maakuntakaavan ja -ohjelman avulla.

Maakuntakaavan oikeusvaikutukset

Maakuntakaavassa korostuvat valtakunnallisten, maakunnallisten ja seudullisten näkökulmien huomioonottaminen. Kaavaa laadittaessa on otettava huomioon valtioneuvoston 14.12.2017 hyväksymät valtakunnalliset alueidenkäyttötavoitteet ja edistettävä niiden toteuttamista.

Maakuntakaava on ohjeena laadittaessa ja muutettaessa yleiskaavaa ja asemakaavaa tai ryhdyttäessä muutoin toimenpiteisiin alueiden käytön järjestämiseksi. (MRL32.1§).



Kuva1 Maankäytön ohjaushierarkia

Maakuntakaava ei ole voimassa oikeusvaikutteisen yleiskaavan ja asemakaavan alueella. Oikeusvaikutteinen yleiskaava ja asemakaava, mukaan lukien ranta-asemakaava, syrjäyttävät maakuntakaavan. Maakuntakaava kuitenkin ohjaa yleiskaavan ja asemakaavan muuttamista.

Maakuntakaavan oikeusvaikutukset kohdistuvat pääasiassa ohjauksena tarkempien kaavojen laadintaan ja viranomaisten työskentelyyn. Viranomaisten on suunnitelmia ja päätöksiä tehdessään pyrittävä edistämään maakuntakaavan toteuttamista ja huolehdittava, ettei toimenpiteillä vaikeuteta sitä (MRL 32 § ja 33§). Maakuntakaava kuitenkin rajoittaa lähtökohtaisesti toimintaa virkistys- tai suojelualueeksi tai liikenteen tai teknisen huollon verkostojen tarpeisiin osoitetuilla alueilla rakentamisrajoituksen takia.

Maakuntakaavan lähtökohdat ja tavoitteet

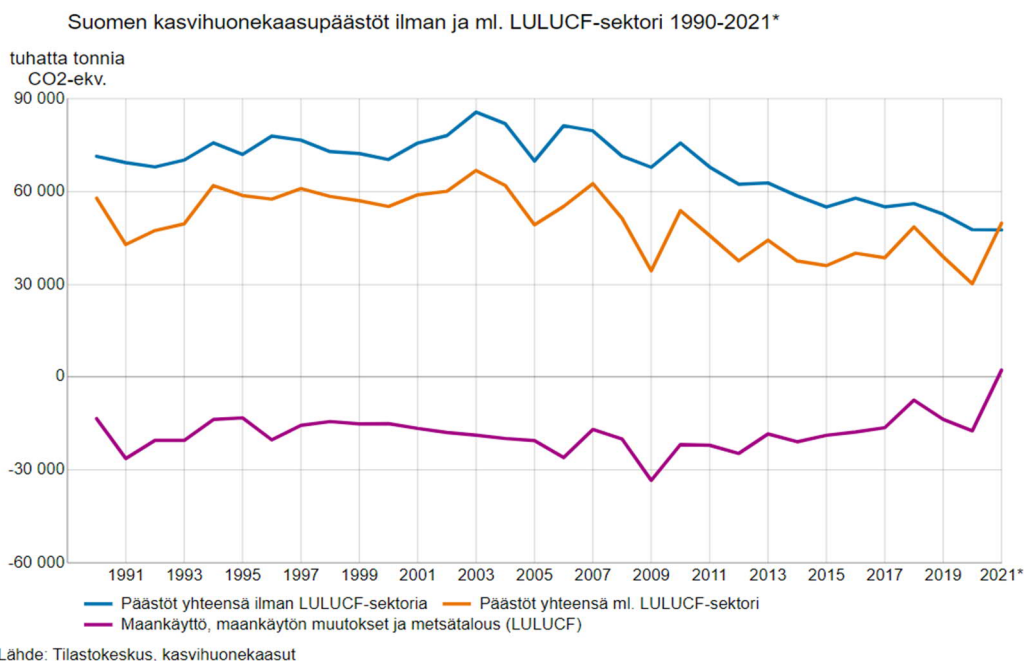
Valtakunnalliset alueiden käyttötavoitteet

Viimeisin valtioneuvoston päätös valtakunnallisista alueidenkäyttötavoitteista on annettu 14.12.2017. Maailmassa ja suomalaisessa yhteiskunnassa tapahtuva kehitys edellyttää uusia toimia kaikilla yhteiskunnan osa-alueilla. Varsinkin ilmastonmuutos, kaupungistuminen ja väestön muutokset, elinkeinojen uusiutuminen ja digitalisaatio sekä luonnon monimuotoisuuden heikkeneminen ovat kehityssuuntia, joilla on pitkäaikaisia vaikutuksia Suomen menestymisen mahdollisuuksiin. Ne haastavat alueidenkäytön ja sen suunnittelun uudenlaiseen ajatteluun ja ratkaisuihin. Alueidenkäytön suunnittelulla vaikutetaan suoraan asumisen, elinkeinoelämän ja vapaa-ajan toimintojen sijoittumiseen sekä niitä yhdistäviin verkostoihin. Kestävällä alueidenkäytön suunnittelulla edistetään yhteiskunnan toimivuutta, rakennetun ympäristön laatua ja ihmisten arjen sujuvuutta. Nyt tehtävät alueidenkäyttöä koskevat ratkaisut vaikuttavat pitkälle tulevaisuuteen.

Keskeisimmät valtakunnallisiin alueidenkäyttötavoitteisiin liittyvät kansainväliset päätökset ovat:

- YK Kestävän kehityksen tavoitteet - Agenda 2030
- Pariisin ilmastopöytäkirja (SopS 75/2016)
- YK Habitat III – Uusi kaupunkikehitysohjelma
- Biologista monimuotoisuutta koskeva yleissopimus (SopS 78/1994)
- Maailman kulttuuri- ja luonnonperinnön suojelusta koskeva yleissopimus (SopS 19/1987)
- Euroopan rakennustaiteellisen perinnön suojelusta koskeva yleissopimus (SopS 10/1992)
- Eurooppalainen yleissopimus arkeologisen perinnön suojelusta (SopS 26/1995)
- Eurooppalainen maisemayleissopimus (SopS 14/2006)

Ilmastonmuutos ja siitä johtuvat sään ääri-ilmiöt aiheuttavat kaikkialla maailmassa ihmisten hyvinvointiin, talouteen ja ympäristöön kohdistuvia riskejä sekä merkittäviä terveys- ja ympäristöhaittoja, joiden ennaltaehkäisyyn on pyrittävä kiinnittämään huomiota. Kestävän yhdyskuntarakenteen ja liikennejärjestelmän kehittämisellä voidaan merkittävästi vaikuttaa ilmastonmuutokseen, talouteen ja energiavarmuuteen. Rakennetussa ympäristössä muodostuu merkittävä osuus Suomen kasvihuonekaasupäästöistä.



Kuva 2 Suomen kasvihuonekaasupäästöt (LULUCF-sektori koostuu kuudesta maankäyttöluokasta eli metsämaasta, viljelysmaasta, ruohikkoalueista, hoidetuista kosteikoista, rakennetusta alueesta ja muusta maasta ja näiden lisäksi puutuotevarastosta)

Energian loppukäytöstä rakennusten osuus on noin 38 prosenttia ja liikenteen osuus noin 17 prosenttia. Liikenne tuottaa noin 40 prosenttia taakanjakosektorin kasvihuonekaasupäästöistä, ja siitä noin puolet aiheutuu henkilöautoliikenteestä, johon alueidenkäyttö vaikuttaa merkittävässä määrin. Ilmastonmuutoksen hillitseminen ja ilmastonmuutoksen aiheuttamiin ääri-ilmiöihin varautuminen edellyttävät siirtymistä kohti vähähiilistä yhteiskuntaa, missä kasvihuonekaasupäästöt on minimoitu. Kasvihuonekaasupäästöjen huomattava vähentäminen vaatii vastaisuudessa yhä enemmän toimia kaikilla aloilla. Alueidenkäyttö on tässä tärkeässä roolissa.

Valtakunnalliset alueidenkäytöntavoitteita ovat:

- Huolehditaan valtakunnallisesti arvokkaiden kulttuuriympäristöjen ja luonnonperinnön arvojen turvaamisesta.
- Edistetään luonnon monimuotoisuuden kannalta arvokkaiden alueiden ja ekologisten yhteyksien säilymistä.
- Huolehditaan virkistyskäyttöön soveltuvien alueiden riittävydestä sekä viheralueverkoston jatkuvuudesta.
- Luodaan edellytykset bio- ja kiertotaloudelle sekä edistetään luonnonvarojen kestävää hyödyntämistä.
- Huolehditaan maa- ja metsätalouden kannalta merkittävien yhtenäisten viljely- ja metsäalueiden sekä saamelaiskulttuurin ja -elinkeinojen kannalta merkittävien alueiden säilymisestä.

Tavoitteiden ensisijaisena tarkoituksena on varmistaa valtakunnallisesti merkittävien asioiden huomioon ottaminen maakuntien ja kuntien kaavoituksessa sekä valtion viranomaisten toiminnassa. Tavoitteiden tarkoituksena on myös edistää kansainvälisten sopimusten ja

sitoumusten täytäntöönpanoa Suomessa sekä turvata valtakunnallisten alueidenkäyttöraatkaisujen tarkoituksenmukaista toteuttamista.

Maakunnalliset tavoitteet

Keski-Pohjanmaan maakuntastrategia 2040 ja maakuntaohjelma 2022–2025 antavat suunnan maakunnallisille tavoitteille. Keski-Pohjanmaan tavoitteena on olla hiilinegatiivinen maakunta vuoteen 2035 mennessä. Tämä edellyttää isoja muutoksia energian tuotannossa ja kulutuksessa sekä tuotannon uudistamista vähemmän päästöjä aiheuttavaksi. Maakunnan ilmastotiekartassa keskitytään kielteisten vaikutusten hillintään ja samalla ilmastonmuutokseen liittyvien mahdollisuuksien hyödyntämiseen. Erityisesti tavoitteena on suurimpien päästöjä aiheuttavien sektorien päästöjen alentaminen.

Keski-Pohjanmaalla kaikilla on oikeus turvalliseen ja mielekkääseen elämään, hyvinvointiin ja terveyteen, kulttuuriin ja taiteisiin, työhön ja osallisuuteen sekä kestäväan ja puhtaaseen ympäristöön. Keski-Pohjanmaan aluerakenteen kehittämisessä huomioidaan luonnon monimuotoisuuden turvaaminen sekä elinvoimaisen kulttuuriympäristön ja turvallisen ja tasapainoisen elinympäristön säilyttäminen ja kehittäminen.

Keski-Pohjanmaan maakunnan aluerakenteessa halutaan korostaa tulevaisuuteen varautumisen, ennakkoinnin sekä voimistuvien uusien kehityskulkujen, kuten kestäväan kehityksen vaikutuksia ja muutosjoustavuuden näkökulmia. Aluerakenteen muodostamisessa on otettu huomioon mm. ilmastonmuutoksen hillinnän, taloudellisen ja sosiaalisen kestävyden sekä liikkumisen näkökulmat. Vihreän kehitys, ilmastonmuutokseen vastaaminen ja hiilineutraalisuus sekä luonnon monimuotoisuuden turvaaminen näkyvät poikkileikkaavina aluerakenteen visiossa.

Maakuntakaavoituksen vaiheet

Aloitus- ja tavoitevaihe

Keski-Pohjanmaan energiamurros ja ympäristövaihemaaakuntakaavan kaavoitusprosessi alkaa työohjelman sekä osallistumis- ja arviointisuunnitelman laatimisella. Työn alussa määritellään mitä asioita ja millaisia mahdollisia vaihtoehtoja kaavassa on tarkoitus käsitellä. Tässä vaiheessa määritellään myös kaavan yleistavoitteet ja valtakunnallisten alueidenkäyttötavoitteiden asettamat lähtökohdat.

Voimassa olevien kaavojen muutostarpeet selvitetään ja käytettävissä olevien tietojen perusteella määritellään alustavasti kaavan vaikutusalue. Vaikutusalue rajataan riittävän laajaksi, jotta tiedottaminen tavoittaa osalliset jo kaavan laadinnan alussa. Vaikutusaluetta voidaan tarkentaa prosessin edetessä, kun uutta ja yksityiskohtaisempaa tietoa on käytettävissä. Samalla voidaan tarkentaa myös osallisten joukkoa.

Maankäyttö ja rakennusasetuksen mukaan ensimmäinen viranomaisneuvottelu järjestetään kaavoitukseen ryhdyttäessä. Sopivin ajankohta tälle aloitusvaiheen viranomaisneuvottelulle on, kun työohjelman sekä osallistumis- ja arviointisuunnitelman luonnokset ovat käytettävissä. Osallistumis- ja arviointisuunnitelmasta tiedotetaan yleensä aloitusvaiheen lopussa kaavan vireille tulon yhteydessä. Osallisille tulee varata mahdollisuus palautteen antamiseen.

Palaute osallistumis- ja arviointisuunnitelmasta saadaan tavoitevaiheen aikana. Tällöin on myös päätettävä, tuleeko suunnitelmaa tarkistaa. Kaavan tavoitteet ohjaavat pitkälti myöhemmin tapahtuvaa suunnittelua. Tämän takia keskustelut osallisten kanssa ja yhteinen työskentely ovat tässä vaiheessa erityisesti tarpeen. Osallisten kanssa voidaan käydä keskusteluja esimerkiksi seutukunnittain. Tällä tavoin voidaan edistää keskustelua strategioista ja tavoitteista. Tässä työvaiheessa selvitetään tarkemmin myös eri viranomaisten tavoitteita. Maakuntasuunnitelmaan sisältyvät maakunnan kehittämisstrategiat ovat myös olennaisia maakuntakaavan lähtökohtia.

Tavoitteet ja kehittämisstrategiat konkretisoidaan maankäyttö- ja mitoitusavoitteiksi. Maakunnan toivottua kehitystä voidaan havainnollistaa ns. kehityskuvan avulla. Tavoitevaiheen tehtävänä on myös ylikunnallisten ja maakunnallisten tarpeiden tunnistaminen. Nykytilan kuvausta ja analyysia voidaan hyödyntää myöhemmin laadittavan kaavaselostuksen osana sekä vaikutus selvitysten yhtenä lähtökohtana. Hyväksytyistä tavoitteista tiedotetaan osallistumis- ja arviointisuunnitelman mukaisesti. Yhteenvedo keskusteluista ja tavoitteet julkaistaan liiton kotisivuilla.

Valmisteluvaihe

Valmisteluvaiheen tarkoituksena on löytää kaavan tavoitteita sekä maankäyttö- ja rakennuslain sisältövaatimuksia parhaiten toteuttava ratkaisu. Tutkittavat vaihtoehdot voivat liittyä kaavan kokonaisratkaisuihin kuten väestönkasvuun, aluerakenteen kehittämiseen tai viherverkoston

rakenteeseen tai haitallisia vaikutuksia aiheuttavien toimintojen sijoittamiseen kuten tielinjauksiin tai kehittämisen kohdealueiden tarkoitukseen ja sijaintiin. Vaikutusten selvittämisen ja arvioinnin perusteella eri osapuolet ja osalliset voivat ottaa kantaa muun muassa vaihtoehtojen valintaan ja kaavan sisältöön, muun muassa vaihtoehtojen valintaan ja kaavan sisältöön. Suunnittelun aikana voidaan tehdä välipäätöksiä, joiden avulla suunnittelua ohjataan toivottuun suuntaan. Jos suunnittelun aikana karsitaan vaihtoehtoja, tulee se selvästi perustella. Osallistumisen onnistumisen edellytyksenä on riittävä tiedotus. Kiinnostuksen herättämiseksi tarvitaan myös julkista keskustelua lehdistössä ja tiedotusvälineissä. Osallistuminen on kiinteä osa kaavan valmistelua.

Muiden osallistumistilaisuuksien lisäksi varataan tilaisuus mielipiteen ilmaisemiseen kaikille osallisille ja maakunnan kuntien jäsenille asettamalla valmisteluaineisto nähtäville. Tässä yhteydessä pyydetään myös lausunnot. Valmisteluvaiheen asiakirjana laaditaan kaavaselostus, jossa esitetään kaavan keskeiset lähtökohdat, päätöksien perustelut ja vertailu asetettuihin tavoitteisiin. Selostuksessa kuvataan myös maakuntakaavan tarkkuutta ja oikeusvaikutuksia.

Ehdotusvaihe

Kaavaehdotuksen laadinta käynnistyy aiemmissa vaiheissa tehtyihin suunnitelmiin ja valmistelumateriaalista saatuun palautteeseen perustuen. Valmistelumateriaalista annetuista mielipiteistä ja lausunnoista laaditaan yhteenveto. Tässä yhteydessä valitaan myös lopullisen kaavan pohjaksi tuleva vaihtoehto ja muut kaavan laadinnan kannalta keskeiset suunnitteluperiaatteet.

Kaavaehdotuksen vaikutukset arvioidaan käyttäen hyväksi aiemmin tehtyjä selvityksiä. Arviointia ja selvityksiä täydennetään tarpeen mukaan. Suunnitellaan kaavan toteuttamistapa ja selkiytetään toteuttamisvastuita. Selvitetään ympäristöhaittojen vähentämistoimenpiteet ja laaditaan ohjelma vaikutusten seuraamiseksi.

Maakuntakaava-asiakirjat valmistetaan lopulliseen muotoonsa siten, että ne sisältävät maakuntakaavakartan määräyksineen ja maakuntakaavaselostuksen liitteineen. Vaikutusten selvittämisen ja arvioinnin tulokset sekä vaihtoehdot ja niiden karsintaperusteet esitetään kaavaselostuksessa. Vaiheen lopussa maakuntakaavaehdotus asetetaan virallisesti nähtäville ja siitä pyydetään lausunnot. Nähtäville asettamisesta tiedotetaan.

Hyväksymisvaihe

Kaavaehdotus pidetään kaava-alueen kunnissa julkisesti nähtävillä vähintään 30 päivän ajan, jona aikana maakunnan liiton kuntien jäsenillä ja osallisilla on oikeus tehdä muistutus kaavaehdotuksesta. Kaavaehdotukseen kohdistuvista muistutuksista ja lausunnoista laaditaan yhteenveto. Liiton perusteltu vastine muistutuksiin toimitetaan tiedoksi sitä pyytäneille. Saaduista lausunnoista ja muistutuksista tehty yhteenveto pidetään kaikkien saatavilla myös liiton kotisivuilla.

Toinen viranomaisneuvottelu käydään ympäristöministeriön, alueellisen ympäristökeskuksen ja maakunnan liiton kesken. Neuvotteluun kutsutaan aloitusvaiheen viranomaisneuvottelussa mukana olleet viranomaiset sekä muut viranomaiset, joiden toimialaa kaava saattaa koskea. Ehdotus viimeistellään mahdollisten lisäselvitysten perusteella ja ottaen huomioon muistutukset, lausunnot ja viranomaisneuvottelun tulokset. Jos kaavaan tehdään tässä vaiheessa olennaisia muutoksia, kaava on asetettava uudelleen nähtäville eli palataan ehdotusvaiheeseen. Maakuntakaavan hyväksyy maakuntavaltuusto. Maakuntakaavan hyväksymisestä tiedotetaan osallistumis- ja arviointisuunnitelmassa esitetyllä tavalla. Maakuntavaltuuston päätöksestä on mahdollista valittaa hallinto-oikeuteen.

Vaikutusten arvioiminen

Maakunnan alueiden käyttöön vaikuttavien tekijöiden seuraaminen tulee olla jatkuvaa. Erityisen seurannan kohteena ovat kaavan ja asetettujen tavoitteiden toteutuminen sekä kuntien kaavoituksen ja muiden alueiden käyttöä koskevien suunnitelmien sopeutuminen maakuntakaavaan. Myös vaikutusten toteutumaa tulee seurata erityisesti, jos kaavaan sisältyy sitä koskevia velvoitteita tai määräyksiä.

Seurataan myös osallisilta saatua palautetta maakuntakaavasta. Tällä tavalla saattaa tulla esiin myös uusia tarpeita tai näkökohtia. Tiedottaminen kaavan toteutumisesta ja muutostarpeista voi tapahtua esimerkiksi maakunnan liiton oman kaavoitusta koskevan tiedotteen avulla. Seurannasta ja sen tuloksista voidaan raportoida myös osana liiton toimintakertomusta tai erillisellä seurantaraportilla. Myös maakuntatilasto voi sisältää seurannan kannalta keskeisiä tietoja. Maakuntakaavoitukseen liittyvän seurannan tuloksia voidaan käsitellä myös osana maakuntasuunnitelman seurantaa.

Maakuntakaavan sisältö ja kaava-alue

Maakuntakaavasta säädetään maankäyttö- ja rakennuslaissa (MRL) sekä maankäyttö- ja rakennusasetuksessa (MRA). Maakuntakaava sisältää yleispiirteisen suunnitelman alueiden käytöstä maakunnassa tai sen osa-alueella (MRL 4.3§). Maakuntakaavan yleispiirteisyys koskee sekä kaavan sisältöä, esitystapaa että sen tulkintaa. Maakuntakaavaa koskeva yleispiirteisyyden vaatimus tähtää valtakunnallisten, maakunnallisten ja seudullisten alueidenkäyttötarpeiden oikeanlaiseen ja tarkoituksenmukaiseen välittymiseen kuntakaavoitukseen. Tarkoituksena on, ettei maakuntakaavalla tarpeettomasti rajoiteta kuntakaavoituksen ratkaisuja sellaisissa asioissa, joihin ei liity valtakunnallisia, maakunnallisia tai seudullisia tarpeita. Useassa tapauksessa tämä tarkoittaa sitä, että maakuntakaavassa alueidenkäyttömuodot ja niiden sijoittuminen määritellään riittävän väljästi. Tällä mahdollistetaan paikallisten tarpeiden ja niihin liittyvien eri vaihtoehtojen huomioon otto. Maakuntakaavan sisällön osalta tämä voi tarkoittaa painottumista alueiden käyttöä ja yhdyskuntarakenteen kehittämistä koskevien kehittämisperiaatteiden määrittelyyn varsinaisen aluevarausuunnittelun rinnalla.

Maakuntakaavan yleispiirteisyyden vaatimusta on sovellettava tapauskohtaisesti. Sisällön yleispiirteisyyteen vaikuttavat mm. maakuntakaavan alueidenkäyttötavoitteen luonne ja muut, esimerkiksi maanomistajan oikeudellisen aseman turvaamiseen liittyvät näkökohdat. Esimerkiksi muuten yleispiirteisesti määritellyt taajamarakenteen maakuntakaavalliset kehittämistavoitteet voidaan tärkeän maisema-arvon turvaamiseksi esittää joltakin osaltaan muita osia yksityiskohtaisemmin, mikäli tämä on tarpeen maisemaa ja taajaman laajentumisalueita koskevien tarpeiden yhteen sovittamiseksi.

Laadittava maakuntakaava on nimeltään Keski-Pohjanmaan energiamurros ja ympäristövaihemaakuntakaava. Kaava-alue sisältää Keski-Pohjanmaan maakunnan kunnat: Halsua, Kannus, Kaustinen, Kokkola, Lestijärvi, Perho, Toholampi ja Veteli. Tämän lisäksi voimassa olevien Keski-Pohjanmaan maakuntakaavojen muutos ja päivitys tarpeet selvitetään. Olemassa oleva tietopohja kartoitetaan ja ajantasaisuus tarkistetaan, sekä hahmotetaan suunnittelun tulevia tietotarpeita.

Lisäksi kaavan vaikutuksen piiriin kuuluu naapuri maakuntien maakuntarajan läheisyydessä olevat alueet, jonka vuoksi kaavoituksessa on yhteensovitettava ylimaakunnallisesti vaikuttavien alueiden saumaton jatkuvuus, esim. erilaiset reittitarpeet ja viheralueet.

Vuorovaikutus maakuntakaavan laadinnassa

Tiedottaminen

Maakuntakaavoituksen vaiheista, sisällöstä, luonnosten ja ehdotusten nähtävillä olosta sekä mahdollisuuksista mielipiteen esittämiseen tiedotetaan seuraavilla tavoilla:

- ilmoituksina, virallisina kuulutuksina, tiedotteina ja artikkeleina alueellisissa sanomalehdissä sekä muissa tiedotusvälineissä.
- Keski-Pohjanmaan liiton internet-sivuilla ja kuntien sivuilla.
- Viralliset kuulutukset julkaistaan Keski-Pohjanmaan liiton ja sen jäsenkuntien ilmoitustauluilla sekä liiton käyttämissä maakunnallisissa ja alueellisissa ilmoituslehdissä.
- Osallistumispohjan ja -mahdollisuuksien laajentamiseksi järjestetään tarpeen mukaan myös alueellisia ja eri sidosryhmille suunnattuja vuorovaikutustilaisuuksia. Näitä järjestetään myös jo selvityshankkeiden yhteydessä.

Osalliset

Osallistumismahdollisuus on kaikilla, jotka haluavat olla mukana kehittämässä Keski-Pohjanmaan maakuntaa ja vaikuttaa itseään koskeviin asioihin.

Maankäyttö- ja rakennuslain (MRL) 62§:ssä todetaan, että kaavoitusmenettely tulee järjestää ja suunnittelun lähtökohdista, tavoitteista ja mahdollisista vaihtoehtoista kaavaa valmisteltaessa tiedottaa niin, että alueen maanomistajilla ja niillä, joiden asumiseen, työntekoon tai muihin oloihin kaava saattaa huomattavasti vaikuttaa, sekä viranomaisilla ja yhteisöillä, joiden toimialaa suunnittelussa käsitellään (osallinen), on mahdollisuus osallistua kaavan valmisteluun, arvioida kaavoituksen vaikutuksia ja lausua kirjallisesti tai suullisesti mielipiteensä asiasta.

Maakuntakaava laaditaan Keski-Pohjanmaan Liitossa, joka on alueensa kuntien omistama kuntayhtymä. Liiton omien asiantuntijoiden lisäksi kaavan tekemiseen osallistuu laajalti alueen kuntien virkamiehiä ja päättäjiä, ulkopuolisia asiantuntijoita, eri ministeriöistä sekä kaavan teemoihin liittyvistä järjestöistä. Keski-Pohjanmaan alueen asukkaiden palaute on tärkeä osa kaavan valmistelua.

Viranomaisyhteistyö

Maakuntakaavaa valmisteltaessa on oltava yhteydessä elinkeino-, liikenne- ja ympäristökeskukseen ja niihin ministeriöihin, joiden toimialaan kuuluvia valtakunnallisesti merkittäviä asioita kaavassa käsitellään. Elinkeino-, liikenne- ja ympäristökeskuksen, kyseisten

ministeriöiden sekä maakunnan liiton kesken on järjestettävä neuvottelu kaavan laadintaan liittyvien valtakunnallisten ja muiden keskeisten tavoitteiden toteutukseksi (MRL 66 §).

Kaavatyön valmistelun tueksi perustetaan työryhmiä ja järjestetään työpajoja, joihin kootaan asiantuntijoita eri sidosryhmistä täydentämään Keski-Pohjanmaan liiton omaa asiantuntemusta. Työryhmät voivat esittää näkemyksiään kaavan tavoitteista, ratkaisuvaihtoehdoista ja vaikutusten arvioinnista.

Päätöksen teko

Kaavan keskeiset päätökset tehdään maakuntahallituksessa ja -valtuustossa, jotka muodostuvat Keski-Pohjanmaan kuntien poliitikoista. Maakuntahallitus päättää kokonaisuutena kaavan valmistelun käynnistämisestä, hyväksyy osallistumis- ja arviointisuunnitelman, asettaa kaavaluonnoksen nähtäville, hyväksyy kaavaehdotuksen ja sen nähtäville asettamisen sekä esittää maakuntavaltuustolle lopullisen kaavaehdotuksen hyväksymistä. Maakuntakaava hyväksytään maakuntavaltuustossa.

Vaikutusten arviointi

Selvitettävät vaikutukset

Maakunnan suunnittelussa otetaan huomioon valtakunnalliset tavoitteet sovittaen ne yhteen alueiden käyttöön liittyvien maakunnallisten ja paikallisten tavoitteiden kanssa. Kaavaa laadittaessa on kiinnitettävä huomiota maakunnan oloista johtuviin erityisiin tarpeisiin. Kaava on mahdollisuuksien mukaan yhteen sovitettava maakuntakaava-alueeseen rajoittuvien alueiden maakuntakaavoituksen kanssa.

Luonnonsuojelulain (1096/1996) 7 ja 77 §:ssä tarkoitettujen luonnonsuojeluohjelmien ja -päästöjen sekä 32 §:ssä tarkoitettua maisema-aluetta koskevien perustamispäästöjen tulee olla ohjeena kaavaa laadittaessa.

Kaavaa laadittaessa on kiinnitettävä erityisesti huomiota:

- 1) maakunnan tarkoituksenmukaiseen alue- ja yhdyskuntarakenteeseen;
- 2) alueiden käytön ekologiseen kestävyys;
- 3) ympäristön ja talouden kannalta kestäviin liikenteen ja teknisen huollon järjestelyihin;
- 4) vesi- ja maa-ainesvarojen kestävään käyttöön;
- 5) maakunnan elinkeinoelämän toimintaedellytyksiin;
- 6) maiseman, luonnonarvojen ja kulttuuriperinnön vaalimiseen; sekä
- 7) virkistykseen soveltuvien alueiden riittävyyteen.

Kaavaa laadittaessa on myös pidettävä silmällä alueiden käytön taloudellisuutta ja sitä, ettei maanomistajalle tai muulle oikeuden haltijalle aiheudu kohtuutonta haittaa. Kaavaa laadittaessa on selvitettävä, kenen toteutettavaksi kaava ja sen edellyttämät toimenpiteet kuuluvat.

Edellä mainitut seikat on selvitettävä ja otettava huomioon siinä määrin kuin maakuntakaavan tehtävä yleispiirteisenä kaavana edellyttää.

Keski-Pohjanmaan energiamurros ja ympäristövaihemaakuntakaavan perusteena olevat erilaiset selvitykset ja suunnitelmat

Keski-Pohjanmaan energiamurros ja ympäristövaihemaakuntakaavan laatimista varten on tehty ja tehdään erilaisia selvityksiä liittyen kaavoituksen pääteemoihin. Nämä 6. vaihemaakuntakaavan pääteemat ovat:

- Kaivosala
- Tuulivoima
- Viherrakenne
- Virkistys ja matkailu, joka sisältää seudullisesti ja maakunnallisesti merkittävät kulttuurihistorialliset kohteet

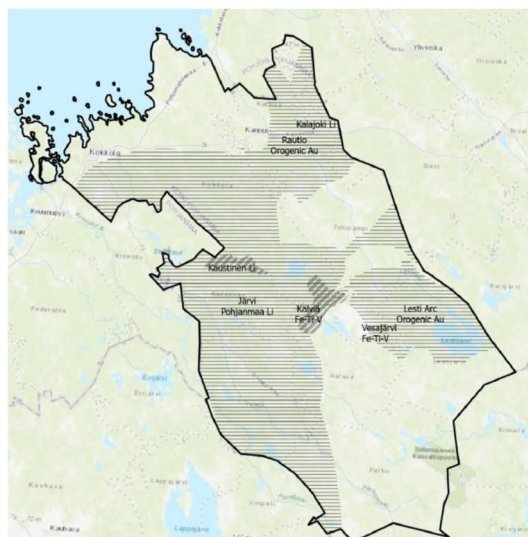
Kaivosala

Kaivosalaselvitys

Kaivosala teemaan on Geologian tutkimuskeskus (GTK) tehnyt vuonna 2019 valmistuneen raportin, Keski-Pohjanmaan mineraalipotentialiaineistopohjainen selvitys, johon GTK on vuoden 2022 alussa tehnyt tarkistukset. Keski-Pohjanmaan maakunnan mineraalipotentialin selvitys toteutettiin Keski-Pohjanmaan liiton tilauksesta Geologian tutkimuskeskuksen (GTK) aineiston pohjalta. Työn tavoitteena oli rajata Keski-Pohjanmaan mineraalipotentialiset vyöhykkeet ja kuvata lupaavimmat esiintymät joiden tutkimukset ovat edenneet niin pitkälle, että niistä on olemassa varantoarvio.

Kaavoitukseen saatettu tieto mahdollisista malmipotentialisista vyöhykkeistä ja merkittävistä tunnetuista esiintymistä tarjoaa paremman lähtökohdan suunnitella pitkällä tähtäimellä maankäyttöä erilaisten tarpeiden mukaisesti. Kaavoituksessa huomioiduissa esiintymissä on jo ollut kaivostoimintaa, tai esiintymää on tutkittu jo sen verran paljon, että sen potentiali kaivostoimintaan voidaan katsoa jollakin aikajänteellä mahdolliseksi.

Kuva 3 Mineraalipotentiali Keski-Pohjanmaalla (GTK 2022)

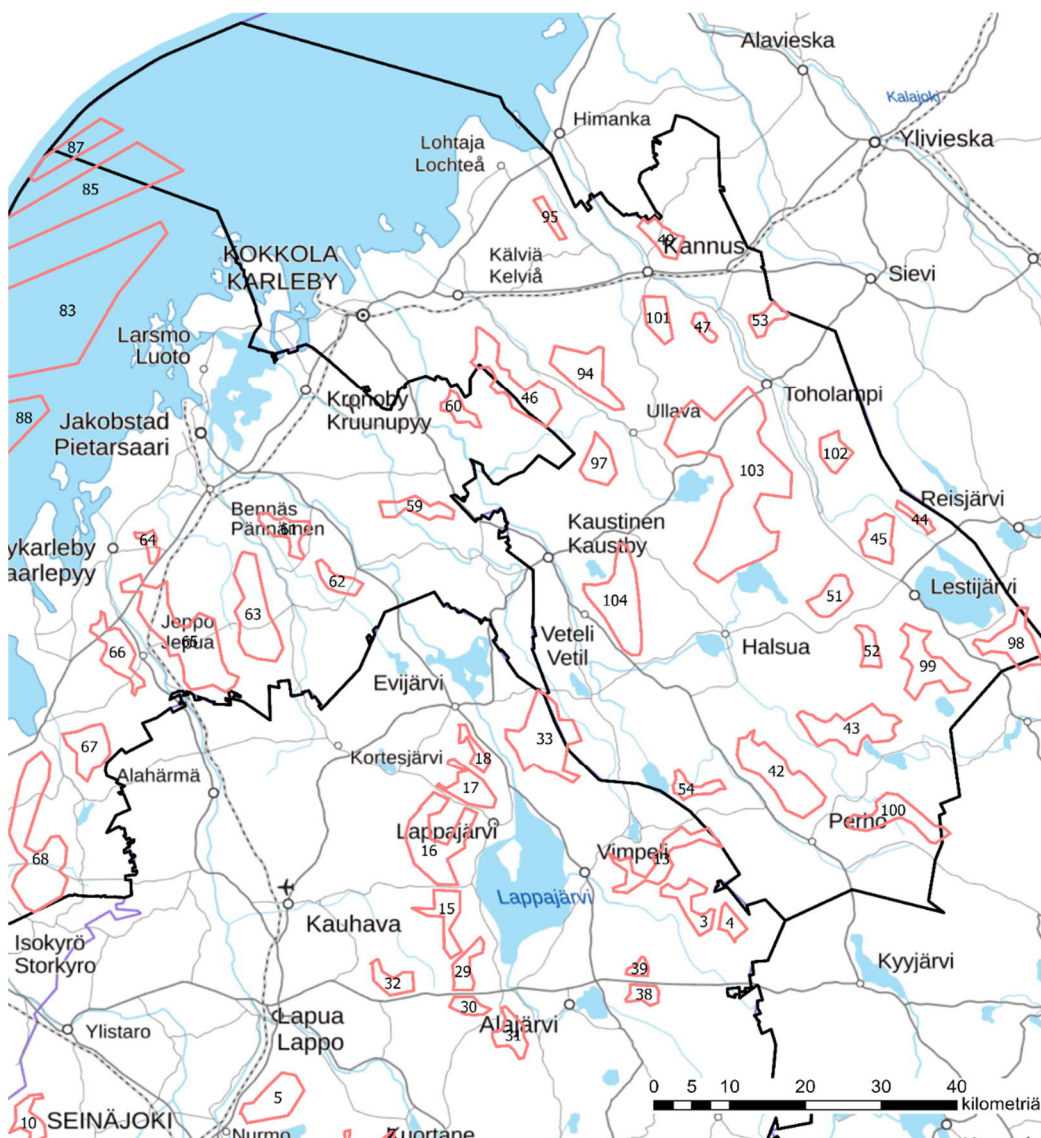


Tuulivoima

Tuulivoimaan liittyvät selvitykset

Etelä-Pohjanmaan, Keski-Pohjanmaan ja Pohjanmaan tuulivoimaselvitys

Tuulivoimateemaan on yhteistyössä kolmen pohjalaismaakunnan tehty Etelä-Pohjanmaan, Keski-Pohjanmaan ja Pohjanmaan tuulivoimaselvitys (tekijänä FCG Finnish Consulting Group Oy 1/2022). Selvitystyön keskeisenä tavoitteena oli tarkastella tuulivoimatuotantoon potentiaalisia uusia alueita maakuntakaavoituksen taustaksi mantereella ja merialueilla. Lisäksi tämän selvityksen keskeisenä tavoitteena oli arvioida potentiaalisten tuulivoima-alueiden vaikutuksia ihmisiin, luontoon, maisemaan, ilmastoon ja aluetalouteen.



Kuva 4 Tuulivoiman selvitysalueet, jotka soveltuvat jatkoselvitykseen (FCG 2022)

Selvityksessä suljettiin pois ne alueet, joihin olemassa olevan tiedon perusteella muodostuu esteitä seudullisesti tai maakunnallisesti merkittävälle tuulivoimatuotannon alueille, tai joilla se ei ole muuten tarkoituksenmukaista. Analyysissä huomiottiin myös sellaiset arvokohteet, joiden

osalta ei aiheudu ristiriitaa maakuntakaavan tuulivoima-alueen kanssa, koska pienialaiset kohteet on mahdollista huomioida tarkemman suunnittelun yhteydessä. Tämän tyyppisiä kohteita ovat mm. muinaismuistot, jotka voivat sijaita tuulivoimapuiston sisällä ja joita voidaan huomioida voimaloiden sijoitussuunnittelussa.



Kuva 5 Kuuronkallion tuulivoimapuisto, Kannus

Selvitys Keski-Pohjanmaan, Etelä-Pohjanmaan ja Pohjanmaan keskeisistä metsäpeura-alueista
Luonnonvarakeskuksen (LUKE 11/2021) tekemän selvityksen tarkoituksena oli kuvata nykyisiä metsäpeuran keskeisimpiä esiintymisalueita viimeisten 10 vuoden ajalta Keski-Pohjanmaan, Etelä-Pohjanmaan ja Pohjanmaan maakuntien alueilla. Lisäksi selvityksessä sivutaan myös tulevia ja potentiaalisia metsäpeura-alueita laajojen alueellisten mittakaavojen elinympäristömallinnuksella. Selvitys perustuu tarjouksessa esitettyihin aineistoihin, joista GPS-pantaseuranta on merkittävin. GPS-pannoilla merkityt vaatimet ovat satunnaisotos koko Suomenselän populaatiosta, jotka asuttavat pääasiassa Etelä-Pohjanmaan, Keski-Pohjanmaan, Pohjanmaan, Pohjois-Pohjanmaan, Keski-Suomen ulottuvaa karua vedenjakaja-alueen metsäalueita.

Selvitys susikannasta

Luonnonvarakeskukselta valmistui keväällä 2022 tutkimus Susikanta Suomessa maaliskuussa 2022. Tutkimuksessa todettiin, että maaliskuussa 2022 Suomessa oli todennäköisimmin yhteensä 60 parin tai perhelauman asuttamaa susireviiriä (90 % todennäköisyysväli: 57–63). Läntisessä Suomessa oli 26 (23–29) perhelauman ja 15 (12–18) parin asuttamaa reviiriä, vastaavasti itäisessä Suomessa arvioitiin olleen yksitoista (10–13) perhelaumaa ja kahdeksan (6–9) paria. Poronhoitoalueella arvioitiin liikkuneen yhden (0–2) parin.

Suomessa havaittujen perhelaumojen määrä oli maaliskuussa 2022 sama kuin maaliskuussa 2021. Verrattaessa kokonaan Suomen puolella liikkuneiden laumojen todennäköisintä määrää vuotta aiempaan arvioon kasvuksi saadaan 7 %. Parien määrä oli noin 17 % suurempi kuin vuonna 2021. Suomen susikannan koko on kuluvalla vuosituhannella vaihdellut voimakkaasti. Susikanta on kasvanut yhtäjaksoisesti vuodesta 2017. Susilaumojen määräksi marraskuussa 2022 ennustetaan 35–49, 90 % todennäköisyydellä. Maaliskuun 2023 lopussa 90 prosentin todennäköisyysväli on 20–42 laumaa.

Yksi tutkimuksen tekijöistä, tutkija Samuli Heikkinen, piti esityksen ”sudet ja tuulivoima” pohjalaismaakuntien suunnittelijoille huhtikuussa 2022, jossa hän kertoi tutkimuksen taustoja mm. susikannan koon eri määrittäytavoista.

Tuulivoiman vaikutukset maa- ja merikotkapopulaatioihin sekä sääksireviireihin Etelä-Pohjanmaalla, Keski-Pohjanmaalla ja Pohjanmaalla

Hannu Tikkasen ja työryhmän (Pohjanmaan ympäristötutkimus ay) tekemässä selvityksessä tarkastellaan tiedossa olevien tuulivoimahankkeiden sekä potentiaalisten tv-alueiden vaikutuksia suuriin petolintuihin. Selvitys laaditaan maakuntakaavojen edellyttämällä tarkkuudella siten, että liitot voivat hyödyntää tuloksia maakuntakaavoituksessa. Selvityksessä on laskettu mallintamalla tietyillä parametreillä kotkien ja Sääksen törmäysriskiä tuulivoimalaan tiedossa olevan potentiaalisen tuulivoima-alueiden paikkatiedon avulla. Työ valmistui 31.8.2022.

Muut vihreän siirtymän energiaratkaisut

Energiamurros ja ympäristövaihe- ja maakuntakaavassa huomioidaan myös tuulivoiman ohella muut vihreän siirtymän energiaratkaisut, kuten aurinko-, bio- ja vetyenergia.

Aurinkoenergia

Aurinkosähköä tuotetaan tavallisesti aurinkokennoilla, jotka muuntavat auringon säteilyä valosähköisen ilmiön avulla sähköenergiaksi. Nykyään yli 80 prosenttia aurinkokennoista on liitetty sähköverkkoon, mutta niitä voidaan käyttää myös sähköverkosta irrallaan. Aurinkokennoja voidaan käyttää pienempimuotoiseen sähköntuottoon sähköverkon ulkopuolella olevilla alueilla ja akkujen avulla turvata sähkön saannin jatkuvuutta. Vaihe- ja maakuntakaavassa mahdollistetaan aurinkoenergian maankäyttötarpeita.

Bioenergia

Bioenergia on biopolttoaineista saatua energiaa. Biopolttoaineita saadaan Suomessa metsissä, soilla ja pelloilla kasvavista biomassoista sekä yhdyskuntien, maatalouden ja teollisuuden energian

tuotantoon soveltuvista orgaanisista jätteistä. Bioenergia muodostaa 77 % uusiutuvasta energiasta Suomessa ja se kattaa 30 % koko maan energiankulutuksesta. Vaihemaakuntakaavassa mahdollistetaan bioenergian maankäyttötarpeita.

Vetyenergia

Vety on väritöntä, hajutonta ja mautonta ja sen atomi on hyvin pieni. Se on ilmaa kevyempää ja myös helposti syttyvää. Vedyssä on paljon potentiaalia, mutta maailmankaikkeuden yleisimmän alkuaineen käsittely, kuljetus ja varastointi on hyvin vaativaa. Vety on päästötön energiamuoto, sillä sen polttamisesta syntyy päästönä vain puhdasta vesihöyryä, mutta sen tuotanto vaatii paljon energiaa. Vety erotetaan vedestä elektrolyysillä, ja tarvittava sähkö ostetaan suoraan verkosta.

Kokkolan alueelle on suunnitteilla uusi vedyntuotantolaitos ja vetyverkko. Lisäksi on vireillä NHR-projekti (Nordic Hydrogen Route Bothnian Bay), joka on Gasgridin ja ruotsalaisen Nordion Energin yhteinen vedyn siirtoinfrastruktuurin kehityshanke. NHR-hankkeen tavoitteena on rakentaa Pohjanlahden ja Perämeren alueelle tuhannen kilometrin pituinen vedynsiirtoverkko ja avoin vetymarkkina vuoteen 2030 mennessä. Puhutaan jopa Pohjanlahden vetypiilaaksosta. Maakuntakaavalla pyritään edesauttamaan vetyenergian maakäyttösuunnitelmia.

Viherrakenneselvitys

Viherrakenneteemaa varten tehdään selvitys Keski-Pohjanmaan maakunnan viheralueista ja niitä yhdistävistä ekologisista käytävistä. Viherrakenteella tarkoitetaan pääosin rakentamattomien ja kasvullisten alueiden sekä niiden välisten yhteyksien muodostamaa verkostoa, joka kattaa muun muassa suojelualueet ja luonnon monimuotoisuuden kannalta muuten merkittävät alueet sekä niiden väliset ekologiset yhteydet. Ekologisilla yhteyksillä tarkoitetaan vaihtelevan levyisiä, yleensä vähintään 200 metrin levyisiä, metsä- ja suovyöhykkeitä tai metsä-suo-pelto-ketjuja ja muita pääosin rakentamattomia maa- ja vesialueita, joiden kautta eliöt voivat siirtyä alueelta toiselle tai joiden kautta voidaan varmistaa suotuisien elinalueiden saavutettavuus epäsuotuisien alueiden poikki.



Kuva 6 Katkelmavesineva Kannus-Kokkola

Viherrakenneselvityksessä kootaan yhteen jo olemassa olevaa luontotietoa, jonka pohjalta määritetään luontoarvojen kannalta merkittävimmät alueet. Luontoarvot voivat koskea käytännössä mitä tahansa eliöryhmiä, kuten esimerkiksi liito-oravia, linnustoa, kasvillisuutta ja luontotyyppejä sekä erilaisia geologisia muodostumia. Erityistä merkitystä on useiden eliöryhmien kannalta tärkeillä kokonaisuuksilla. Työn toteutus oli tehty Satakunnan liiton teettämässä selvityksessä (2021) vaiheittain seuraavasti:

1. Olemassa olevien paikkatietoaineistojen kokoaminen
2. Maakunnan yleispiirteiden ja luontoarvojen esittely koottujen aineistojen sekä muiden taustatietojen perusteella
3. Viherrakenneselvityksen laatiminen

Hankittujen aineistojen perusteella määriteltiin maakunnan luonnon ydinalueet sekä luontoarvoiltaan muista alueista edukseen poikkeavat kohteet.

Keski-Pohjanmaan viherrakenneselvitys teetetään Ramboll Oy:n toimesta. Takarajaksi selvitystyön valmistumiselle on 31.8.2023.

Virkistys- ja matkailu

Virkistys ja matkailuteemaan tarvitaan selvitys Keski-Pohjanmaan kulttuurihistoriallisista kohteista. Näiden kohteiden selvitystä varten tarvitaan ulkoinen asiantuntija, joka valitaan kilpailutuksen kautta. Selvitystyön kesto on arviolta muutaman kuukausi, jonka toteutus tapahtuu kevään/syksyn 2023 aikana.

Suomen matkailustrategia

”Yhdessä enemmän – kestävä kasvua ja uudistumista Suomen matkailuun” (Työ- ja elinkeinoministeriön julkaisuja 2022:51) Suomen matkailustrategia vuosille 2022–2028, jossa visiona on olla Pohjoismaiden kestävimmin kasvava matkailukohde. Matkailualan kestävä kasvun ja uudistumisen mahdollistamiseksi on tunnistettu neljä painopistettä: kestävä kehityksen mukaisen toiminnan vahvistaminen, digitaaliseen muutokseen vastaaminen, saavutettavuuden kehittäminen matkailualan tarpeet huomioiden sekä kilpailukykyä tukevan toimintaympäristön varmistaminen.

Suomen tavoitteena on olla Pohjoismaiden kestävimmin kasvava matkailukohde. Kestävyys ja kasvu eivät ole toistensa vastakohtia. Kulttuurisesti, sosiaalisesti, ympäristöllisesti ja taloudellisesti vastuullisilla valinnoilla voidaan saavuttaa kasvua esimerkiksi yritystoiminnan kannattavuudessa. Kestävä matkailu on tavoite, vastuullisuus on toimintatapa kohti kestävyden toteutumista. Pohjoismaiden lähtökohdat yhteiskunnan toimivuudessa ja kestävyden huomioiden sekä yhteinen tahtotila niiden kehittämiseksi tarjoavat hyvät lähtökohdat matkailun kestävyden edistämiseksi. Kestävä kasvu ja uudistuminen toteutuvat, jos matkailuala ja matkailijat vastuullisesti ja pitkäjänteisesti muuttavat toimintatapojaan. Matkailustrategian toimenpiteet tukevat toimintatapojen muutosta. Toimenpiteiden toteuttaminen edellyttää sitoutumista ja rohkeutta, riittävää resursointia, toimijoiden välistä yhteistyötä sekä suhteellisen tasapainoista globaalia kehitystä poliittisesti ja taloudellisesti. Kestävä matkailun kasvu edistää Suomen kestävä kasvua. Kotimaanmatkailun nousevan arvostuksen ja matkailijoiden ilmasto- ja ympäristötietoisuuden kasvun arvioidaan lisäävän Suomessa tapahtuvan kotimaanmatkailun houkuttelevuutta. Kotimaanmatkailun kohderyhmiä on työ- ja elinkeinoministeriön selvityksen mukaan viisi: kaupunkilomailijat, kyläilijät ja mökkeilijät, aktiivilomailijat, nautiskelijat sekä kulttuurista ja luonnosta nauttivat. Kotimaanmatkailijat tuottavat myös tulevaisuudessa suurimman osan Suomen matkailukysynnästä, joskin kysynnän arvioidaan kehittyvän tilastokehitystä noudattaen maltillisesti. Yksi syy tähän on kotimaan matkailumarkkinan lukumäärällinen pienuus suhteessa ulkomaiseen markkinapotentiaaliin.

Luontomatkailu

Luonto ympäristönä mahdollistaa monipuoliset aktiviteetit (ml. pyöräily, kalastus ja metsästys) ympärivuotisesti. Luonnon kestävyden varmistaminen ja ennakointi korostuvat tuotekehityksessä ja viestinnässä. Kestävä luontomatkailu (ml. erämatkailu) kehittäminen sekä kansallispuistojen ja

retkeilyalueiden hyödyntäminen ovat keskiössä erityisesti kansainvälisen matkailukysynnän kasvattamiseksi. Kansallispuistojen, retkeilyalueiden ja muiden valtion luontoalueiden palveluita tuoteistetaan matkailun tarpeiden ja virkistyskäytön kestävyysnäkökulmasta ja yhteistyötä alueita hyödyntävien matkailuyritysten kanssa vahvistetaan. Luontomatkailun aktiviteetteja ohjataan matkailualueilla siten, että arvokkaiden luontoalueiden ja kulttuuriperintökohteiden suojeluarvojen säilyminen turvataan. Luontomatkailutuotteiden jakelu- ja myyntikanavissa suositaan niitä yrityksiä, jotka ovat profiloituneet myymään kestäviä matkailutuotteita. Luontoalueiden ja kulttuuriperintökohteiden näkyvyyttä matkailun viestintä- ja markkinointikanavissa vahvistetaan. Tuotekehityksellä ja markkinoinnilla pyritään luontomatkailijoiden viiptymän pidentämiseen.

Kulttuurimatkailu

Suomalainen kulttuurielämä, museo- ja kulttuuriperintökohteet, luovat alat (mm. musiikki ja muut esittävät taiteet, visuaaliset taiteet, käsi- ja taideteollisuus, av- ja elokuva-ala, arkkitehtuuri, muotoilu, festivaalit) ja kulttuuriympäristöt luovat monimuotoisen perustan kestävä ja ympärivuotisen kulttuurimatkailun vahvistamiselle ympäri Suomea. Kulttuurimatkailun kansainvälistä kasvua ja kulttuurimatkailun Suomi-brändiä vahvistetaan panostamalla kansainvälisesti toimivien kohteiden ja organisaatioiden kehitys- ja yhteistyöhön ja osaamisen jakamiseen sekä kehittämällä kulttuurin kansainvälistä tunnettuutta osana Suomen maakuvatyötä. Tuoteistamisessa panostetaan tarjonnan monipuolistamiseen omaperäisiin alueellisiin vahvuuksiin perustuen kotimaan ja kansainvälisille kohderyhmille, palveluiden digitaliseen löydettävyyteen ja ostettavuuteen sekä digitaalisten kulttuuripalveluiden ja -sisältöjen monipuolisempaan matkailulliseen hyödyntämiseen. Verkostomaisen yhteistyön ja matkailutarjonnan kehittämisessä hyödynnetään kansainvälisten kulttuuri- ja kulttuuriperintöalan toimien mahdollisuuksia sekä erityisesti Euroopan neuvoston kulttuurireittitoimintaa.

Keski-Pohjanmaan matkailustrategia 2021–2025

Keski-Pohjanmaan matkailustrategian tavoitteena on tarkentaa sekä täydentää Keski-Pohjanmaan maakuntaohjelmassa asetettuja matkailun ja kulttuuritoimialojen kehittämistavoitteita. Suomen matkailustrategian nostoista mm. kestävyysmerkitys, matkailualan digitalisointi, saavutettavuus, kestävä kasvu ja yhteistyön vahvistaminen ovat myös läsnä.

Matkailustrategiassa toimijoilta tehdyn kyselyn perusteella nousivat seuraavat tulevaisuuden tekijät matkailussa esiin:

- Etätyön ja luontomatkailun maakunta
- Matkailusta yksi alueen taloudellinen tukijalka
- Kestävä ekologinen ja luonnon huomioiva matkailu
- Keski-Pohjanmaan luontomatkailu on merkittävä osa Suomen ja Euroopan matkailukokonaisuutta, jota markkinoidaan globaalisti hiljaisuutta ja luonnon puhtautta arvostaville asiakkaille

Keski-Pohjanmaan kulttuurihistorialliset kohteet

Keski-Pohjanmaan maakunta on kulttuurihistoriallisesti rikas alue. Energianmurros ja ympäristövaihemaakuntakaavaan on tarkoitus päivittää ja täydentää maakunnallisesti ja seudullisesti tärkeät kulttuurihistorialliset kohteet. Kulttuurihistoriallisia kohteita on käsitelty aiemmissa vaihemaakuntakaavoissa. Maisema- ja kulttuuriympäristöt on käsitelty 1.vaiheen maakuntakaavassa ja 2.vaihemaakuntakaavassa aihekokonaisuus on päivitetty.

Osalliset

Tahot	Osalliset	Osallistuminen
Maanomistajat ja maaomaisuuden haltijat.	Yksityiset maanomistajat, yhteismetsät, yhteisalueet, erityisten oikeuksien omistajat, muut maakuntakaava-alueen ja siihen rajoittuvien alueiden maanomistajat ja maaomaisuuden haltijat	Kommentit OAS:sta, tavoitteista ja valmisteluaineistosta. Mielipiteet kaavaluonnoksesta ja muistutukset kaavaehdotuksesta kuulemisaikana.
Ne, joiden asumiseen, työntekoon tai muihin oloihin kaava saattaa huomattavasti vaikuttaa (MRL 6 §).	Kaavan vaikutusalueen asukkaat ja kyläyhdistykset, tonttien vuokralaiset, yritykset ja niiden työntekijät, laitokset ja niiden käyttäjät ja työntekijät, elinkeinojen harjoittajat, matkailijat Aluesähköverkkoyhtiöt, energia-, vesihuolto- ja jätehuoltolaitokset	Kommentit OAS:sta, tavoitteista ja valmisteluaineistosta. Mielipiteet ja lausunnot kaavaluonnoksesta valmisteluvaiheessa ja muistutusmahdollisuus ehdotuksesta julkisen kuulemisen aikana.
Viranomaiset ja muut vastaavat julkiset tahot.	Keski-Pohjanmaan liiton jäsenkunnat ja alueen seutukunnat Keski-Pohjanmaan naapurikunnat ja naapurimaakuntien maakuntaliitot Valtion keskushallinnon viranomaiset, ministeriöt, Etelä-Pohjanmaan ELY-keskus, Länsi- ja Sisä-Suomen AVI ja muut valtion aluehallinnon viranomaiset Väylävirasto, Traficom, Finavia Puolustusvoimien pääesikunta, Logistiikkalaitoksen 3. logistiikkarykmentti, Rajavartiolaitos Turvallisuus- ja kemikaalivirasto (TUKES), Säteilyturvakeskus (STUK), Geologian tutkimuskeskus (GTK) Keski-Pohjanmaan ja Pietarsaaren alueen pelastuslaitos Suomen Metsäkeskus Kaustinen, Kokkola, Metsähallitus, Fingrid Oyj, Ilmatieteen laitos (FMI)	Kommentit OAS:sta, tavoitteista ja valmisteluaineistosta. Mielipiteet kaavaluonnoksesta ja muistutukset kaavaehdotuksesta kuulemisaikana. Maankäyttö- ja rakennuslain sekä asetuksen (MRL, MRA 11 §) mukaiset viranomaisneuvottelut valmistelu- ja ehdotusvaiheissa. Lausunnot valmistelu- ja ehdotusaineistosta sekä muistutusmahdollisuus ehdotuksesta julkisen kuulemisen aikana. Muu tarvittava viranomaisyhteistyö kaavaprosessin aikana.

Tahot	Osalliset	Osallistuminen
<p>Yhdistykset, yhteisöt ja edunvalvontajärjestöt, joiden toimialaa suunnittelussa käsitellään.</p>	<p>Maanmittauslaitos, Luonnonvarakeskus (Luke) Suomen luonnonsuojeluliiton Pohjanmaan piiri ry, Birdlife Keski-Pohjanmaan ry, Luonto- Liiton Pohjanmaan piiri, Suomen Erillisverkot Oy, ProAgria Keski- Pohjanmaa, MTK Keski- Pohjanmaa Suomen Tuulivoimayhdistys ry, Bioenergia ry, Pohjanmaan Kauppakamari, Keski- Pohjanmaan yrittäjät, alueen matkailuyhdistykset, Keskipohjalaiset Kylät ry Keski- Pohjanmaan Reserviläispiiri ry, Keski-Pohjanmaan Reserviupseeripiiri ry, Suomen Riistakeskus, Suomen metsästäjiliitto Keskipohjan piiri, Suomen ampumaurheiluliitto, Suomen Latu, Keski-Pohjanmaan Liikunta- ja Urheilu ry</p>	<p>Kommentit OAS:sta, tavoitteista ja valmisteluaineistosta. Mielipiteet ja lausunnot kaavaluonnoksesta valmisteluvaiheessa ja muistutusmahdollisuus ehdotuksesta julkisen kuulemisen aikana. Tarvittaessa kaavaprosessin aikana käydään työneuvotteluita kaavan osallisten ja intressiryhmien kanssa.</p>

Maakuntakaavan laadintaprosessi

Kaavoituksen aikataulu, vaiheet ja päätöksenteko

Alustava aikataulu maakuntakaavoitukselle on seuraava:

	2022	2023	2024
ALOITUS- JA TAVOITEVAIHE			
Lähtökohdat ja tavoitteet, työohjelma	- - - - -		
OAS: laatiminen ja nähtävillä olo	- - - - -		
Vireilletulosta ilmoittaminen	-		
OAS: palautteen käsittely		- -	
1. viranomaisneuvottelu		-	
VALMISTELUVAIHE			
Selvitysten laatiminen	- - - - -	- - - - -	
Kaavaluonnoksen valmistelu		- - - - -	
Kaavaluonnoksen nähtävilläolo			- -
Valmisteluvaiheen palautteen käsittely			- -
EHDOTUSVAIHE			
Selvitysten täydentäminen			- -
Kaavaehdotuksen valmistelu			- - - - -
Kaavaehdotusaineiston lausuntokierros			- -
2. viranomaisneuvottelu			-
Kaavaehdotuksen nähtävilläolo			- -
HYVÄKSYMISVAIHE			
Ehdotuksen palautteen käsittely			- -
Kaavaehdotuksen mahdolliset tarkistukset			- -
Maakuntakaavaehdotuksen hyväksyminen			-
VAIKUTUSTEN ARVIOIMINEN			

Maakuntahallituksen päätös maakuntakaavoituksen aloittamisesta 22.8.2022

Osallistumis- ja arviointisuunnitelma elokuu 2022 – huhtikuu 2023

Kaavaluonnosvaihe maaliskuu 2023 – Joulukuu 2023

Kaavaehdotusvaihe tammikuu 2024 – lokakuu 2024

Maakuntakaavan hyväksyminen marraskuu 2024

Maakuntakaavan ajan tasalla pitäminen, tulevat lainsäädännön muutokset ja kehittämistarpeet

Elämme nopeasti muuttuvassa maailmassa ja maakuntakaavoituksen tulee vastata tähän haasteeseen. On tarpeen kehittää maakuntakaavaa ketterämmin muuttuvaksi dynaamiseksi maankäytön ohjaustyökaluksi. Tähän kehitykseen tarjoaa apua lainsäädäntö muutokset, joita ollaan valmistelemaan.

Tällä hetkellä on vireillä useita lakiuudistuksia. Maankäyttö- ja rakennuslain uudistus, jonka lopputuloksena alueiden käyttöön ja rakentamiseen liittyvät asia eriytyvät omiksi laeikseen. Rakentamislaki, joka edistää erityisesti kestävästä rakentamisesta ja rakentamisen digitalisaatiota. Rakentamislakia on valmisteltu osana maankäyttö- ja rakennuslainsäädännön kokonaisuudistusta. Tämän takia muutetaan maankäyttö- ja rakennuslakia siten, että sen nimike muuttuu alueidenkäyttölaiksi ja laista kumotaan rakentamista koskevat asiat sekä lisätään viittaukset rakentamislakiin.

Nykyistä maankäyttö- ja rakennuslakia on tarkoitus muuttaa niin, että lakiin lisätään alueidenkäytön digitaalisuutta koskevat säännökset. Maakuntakaavat, yleiskaavat ja asemakaavat laadittaisiin jatkossa tietomallimuotoisina, minkä ansiosta kaavatiedot olisivat sähköisessä ja yhteen toimivassa muodossa. Kaavatiedot toimitettaisiin tulevaan rakennetun ympäristön tietojärjestelmään, samoin kuin rakentamiseen liittyvät luvat ja päätökset. Rakennetun ympäristön tietojärjestelmää koskeva laki on valmistelussa. Lain tavoitteena on toteuttaa valtakunnallinen yhteinen tietojärjestelmä rakennetun ympäristön tiedolle. Suomen ympäristökeskuksen ylläpitämä tietojärjestelmä sisältäisi rakentamisen ja alueidenkäytön tietoja. Laissa säädettäisiin rakennetun ympäristön tietojärjestelmän perustamisesta, ylläpidosta, tallennettavista tiedoista, tiedonsaanti- ja tiedonluovutusosoikeuksista ja tietojärjestelmän rekisterinpitäjistä.

Tietojärjestelmän yhteisrekisterinpitäjinä toimisivat Suomen ympäristökeskus, kunnat ja maakuntien liitot. Suomen ympäristökeskukselle säädettäisiin lisäksi velvollisuus perustaa julkinen tietopalvelu rakennetun ympäristön tiedon jakamista varten sekä velvollisuus tehdä tilastointia. Ehdotetulla sääntelyllä luotaisiin toimintaedellytykset rakennetun ympäristön tietojärjestelmän kehittämiselle ja ylläpidolle. Sääntelyllä toteutetaan hallitusohjelman kirjausta rakennetun ympäristön valtakunnallisesta digitaalisesta rekisteristä ja tietoaalustasta, joihin alueidenkäyttöä ja rakentamista koskevat päätökset ja prosessit tukeutuvat.

Maankäyttö- ja rakennuslain muutoksella lakiin lisättäisiin kaavojen ja tonttijaon digitalisaatiosta johtuvat muutokset. Kaavat ja tonttijako laadittaisiin jatkossa valtakunnallisesti yhteen toimivassa tietomallimuodossa. Kaavat koostuisivat nykyisten kaavamerkintöjen ja -määräysten sijaan kaavakohteista ja kaavamääräyksistä. Kaavakohteet ja -määräykset esitettäisiin valtakunnallisesti vakiomuotoisena. Kaavat, valmistelussa olevat

kaavat niiden laadinnan eri vaiheissa ja tonttijaot olisi toimitettava rakennetun ympäristön tietojärjestelmään. Lakien on tarkoitus tulla voimaan 1 päivänä tammikuuta 2024.

Yhteystiedot

Keski-Pohjanmaan liitto

Rantakatu 16, 67100 Kokkola

puh. 040 160 5700

Sähköposti: kirjaamo@keski-pohjanmaa.fi

Keski-Pohjanmaan liiton verkkosivut: <https://keski-pohjanmaa.fi/>

Maakuntakaavan valmistelijat

Reijo Kiviniemi, Keski-Pohjanmaan liitto, aluesuunnittelupäällikkö

Liitteet