

Raideliikenteen työssäkäyntialueen volyymisselvitys

Tiivistelmä
1.6.2023

RAMBOLL

Bright ideas.
Sustainable change.



Selvityksen sisältö

Liikkumisanalyysi sisälsi kaksi osatehtävää:

1. Keski-Pohjanmaan maakunnan arkiliikkumisen tilannekuvan muodostaminen

- Matkamäärät ja matkojen suuntautuminen
- Matkojen ajallinen vaihtelu
- Kulutusapojen käyttö

2. Raideliikenteen kysyntäpotentiaalin tunnistaminen Ylivieska – Seinäjoki -liikennekäytävässä

- Liikkumisvolyymit ja matkojen suuntautuminen
- Raideliikenteeseen tukeutuvan liityntäliikenteen siirtymäpotentiaali

Tulosten perusteella voidaan tunnistaa edellytyksiä työmatkaliikkumiseen tukeutuvan bussi- ja raideliikenteen tarjonnan kehittämiseen.

Lähtötiedot

- Matka-analyysi perustuu **Telia Crowd Insight** -dataan:
 - Telian mobiiliverkosta kerätty anonymisoitu ja aggregoitu data
 - Matka-aineistona 9/2022 kaikki määritellyltä alueelta lähteneet matkat
 - Keskimääräinen arkivuorokausi tunti- ja postinumeroaluetarkkuudessa
- **Työssäkäyntitilastot** 2000–2019 (Tilastokeskus)
- Valtakunnalliset **henkilöliikennetutkimukset** 2016 ja 2021 (Traficom)

Keski- Pohjanmaan liikkuminen

Operaattoridatan
9/2022 mukaan

Keski-Pohjanmaan
maakunta 113 000
matkaa
arkivuorokaudessa

- Matkoista 94 % on maakunnan sisäisiä ja 6 % suuntautuu maakunnan ulkopuolelle.
- Operaattoridatasta puuttuu lyhyitä yhden tukiaseman alueella tehtäviä matkoja.

Sisäisestä liikkumisesta
92 % kuntien sisäisiä
matkoja

- Maakunnan sisäisistä matkoista pelkästään Kokkolan sisällä tehdään 80 % matkoista.
- Kannuksessa ja Kaustisilla tehdään molemmissa 5 % maakunnan sisäisistä matkoista.

Suuret erot kuntien
sisäisten matkojen
osuudessa

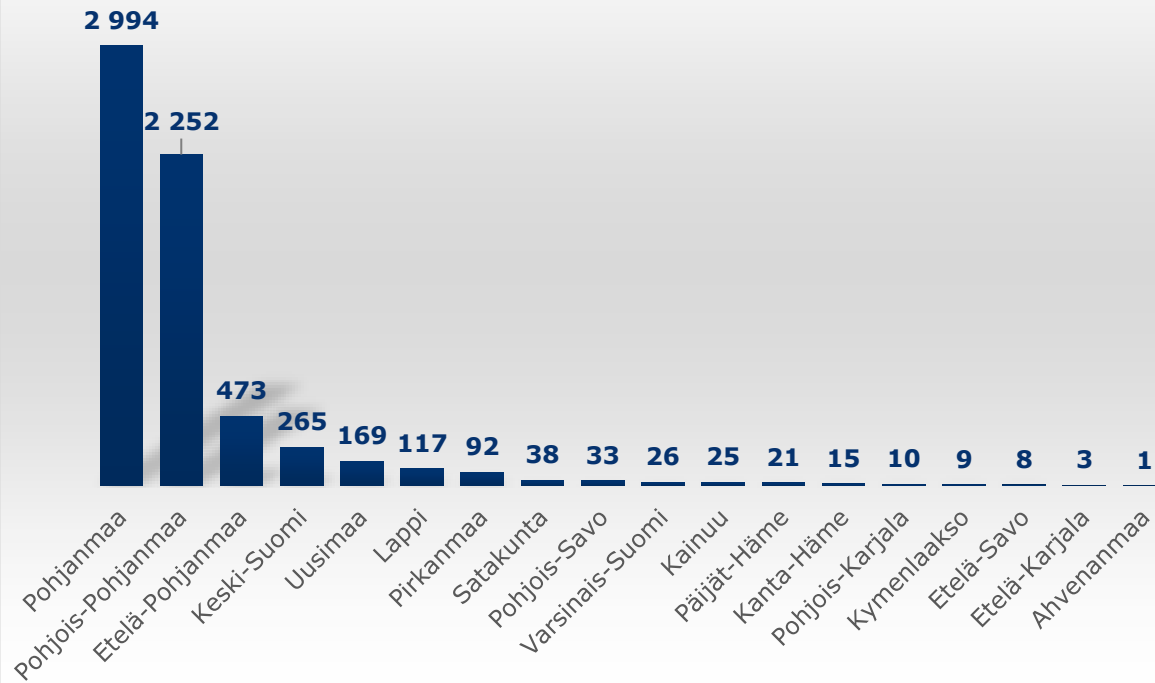
- Suurin sisäisten matkojen osuus Kokkolassa (97 %) ja Perhossa (93 %).
- Pienin osuus Halsualla (58 %) ja Lestijärvellä (59 %)

Merkittävimmät kuntien
väliset virrat

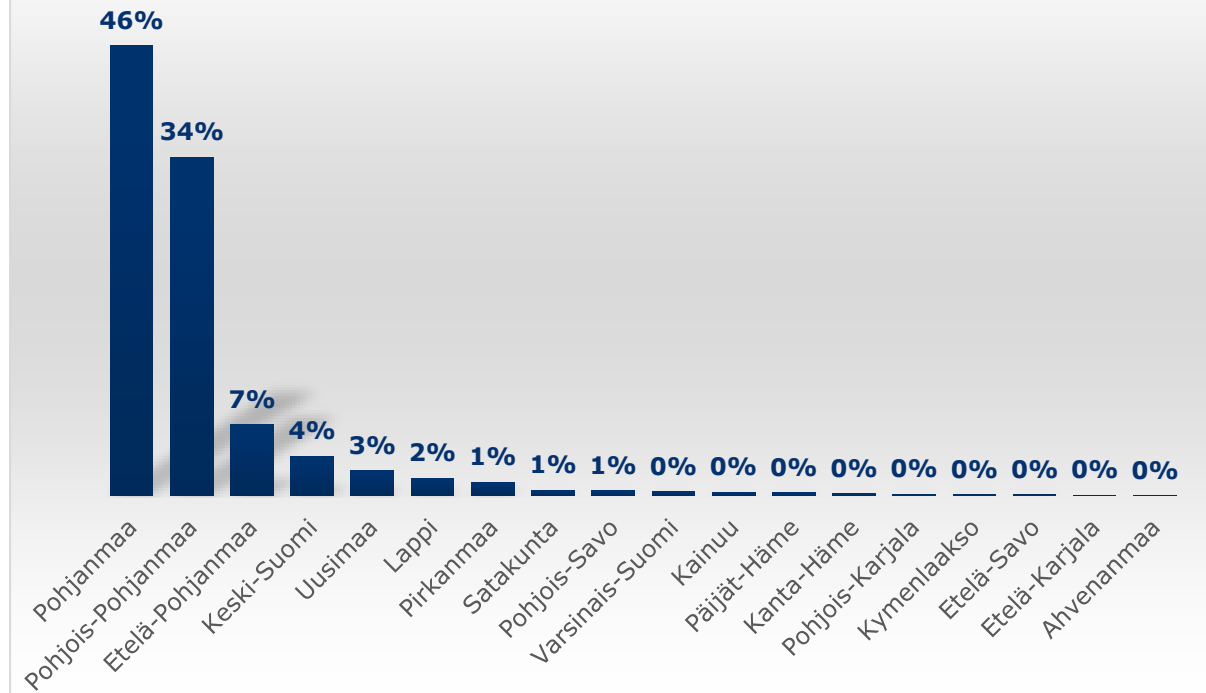
- Kannus-Kokkola n. 1000 matkaa/suunta/vrk
- Kaustinen-Kokkola 760 matkaa
- Kaustinen-Veteli 730 matkaa
- Kannus-Toholampi 390 matkaa
- Toholampi-Kokkola 380 matkaa

Keski-Pohjanmaalta muihin maakuntiin 6500 matkaa/vrk

Yhdensuuntaiset matkat / vrk muihin maakuntiin



Suuntautumisosuudet muihin maakuntiin

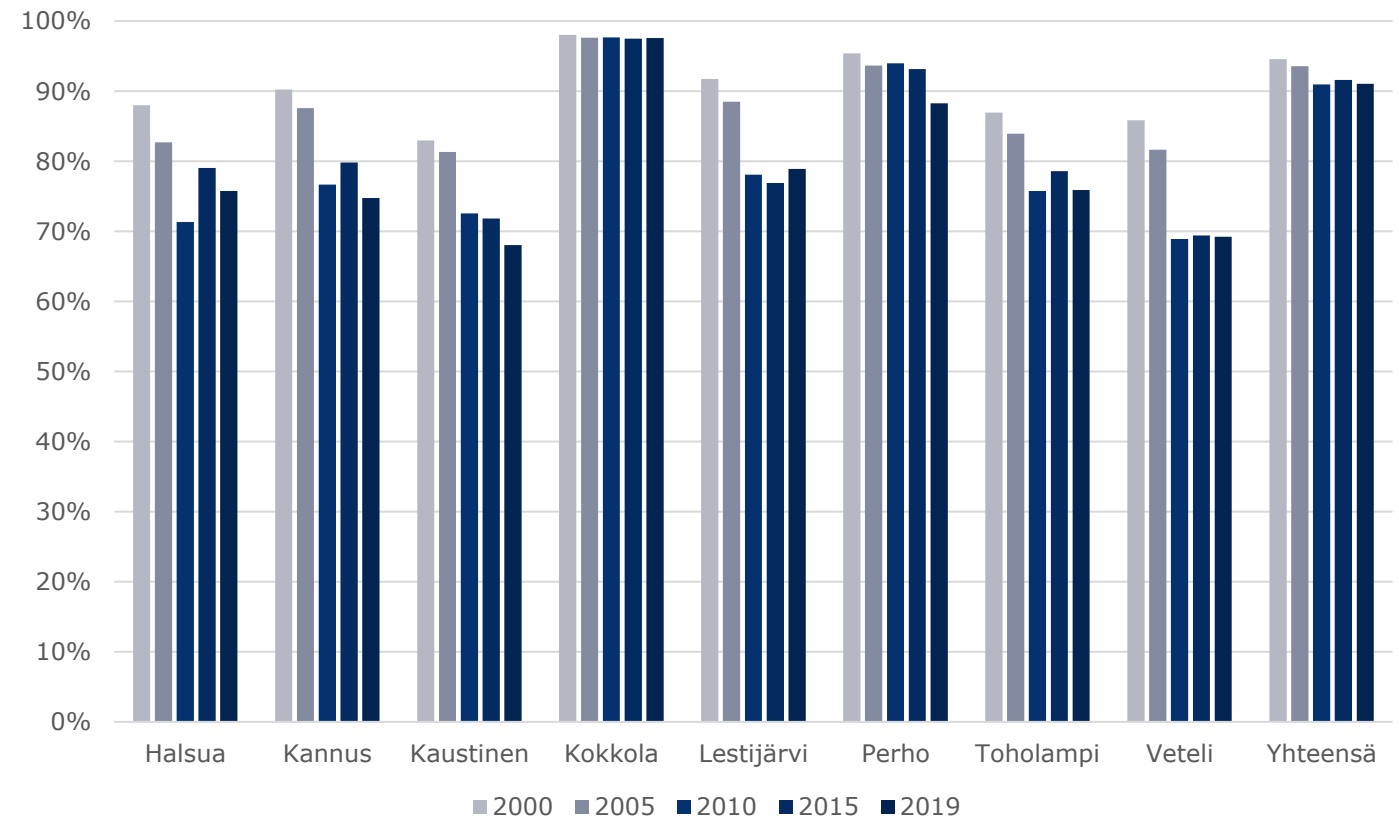




Työssäkäynnin määrä ja suuntautuminen

- Vuonna 2019 Keski-Pohjanmaalla **28 000 työllistä**.
- Työssäkäynnistä **90 % maakunnan sisäistä**. Osuus pysynyt koko 2000-luvun lähes muuttumattomana (88–90 %).
- Maakunnan sisäisestä työssäkäynnistä **91 % on kuntien sisäistä** työssäkäyntiä.
 - Kuntien sisäisen työssäkäynnin osuus on laskenut 2000-luvulla eli pendelöinti on lisääntynyt. Vuonna 2000 osuus oli 95 %.
- **Kokkolan sisäinen** työssäkäynti on **63 %** koko maakunnan työssäkäynnistä.

Keski-Pohjanmaan kuntien sisäisen työssäkäynnin osuus
2000–2019



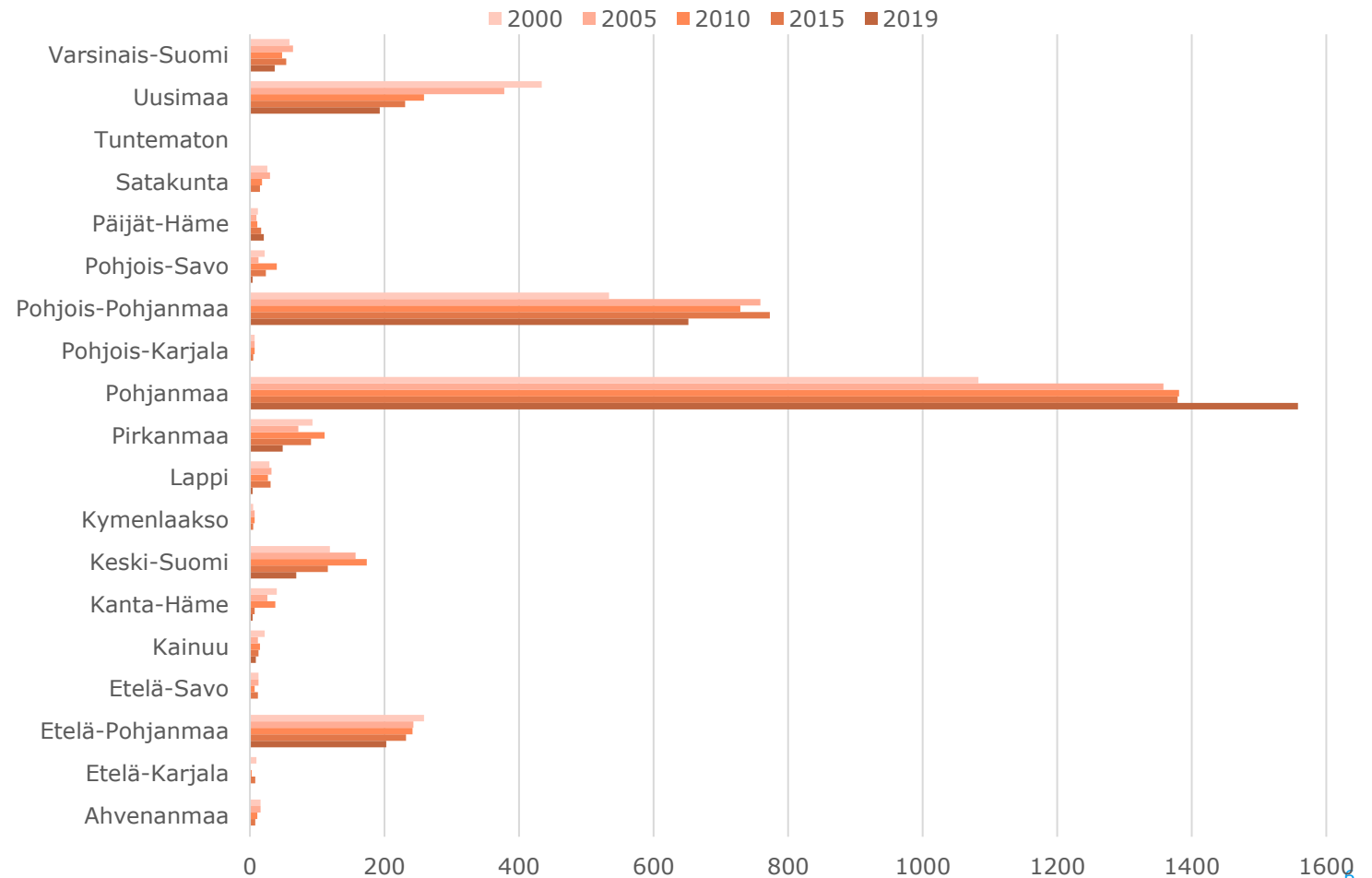


Työssäkäynti maakunnan ulkopuolelle

- Maakunnan ulkopuolinen työssäkäynti (2600 työssäkäyvää) suuntautuu **voimakkaimmin Pohjanmaalle, Pohjois-Pohjanmaalle, Etelä-Pohjanmaalle ja Uudellemaalle.**
- Näiden neljän maakunnan osuus on 93 % kaikesta ulos suuntautuvasta työssäkäynnistä.
- Muutokset vuosina 2000–2019:
 - Pohjanmaa 39 % → 56 %
 - Pohjois-Pohjanmaa 19 % → 23 %
 - Uusimaa 16 % → 7 %
 - Etelä-Pohjanmaa 9 % → 7 %

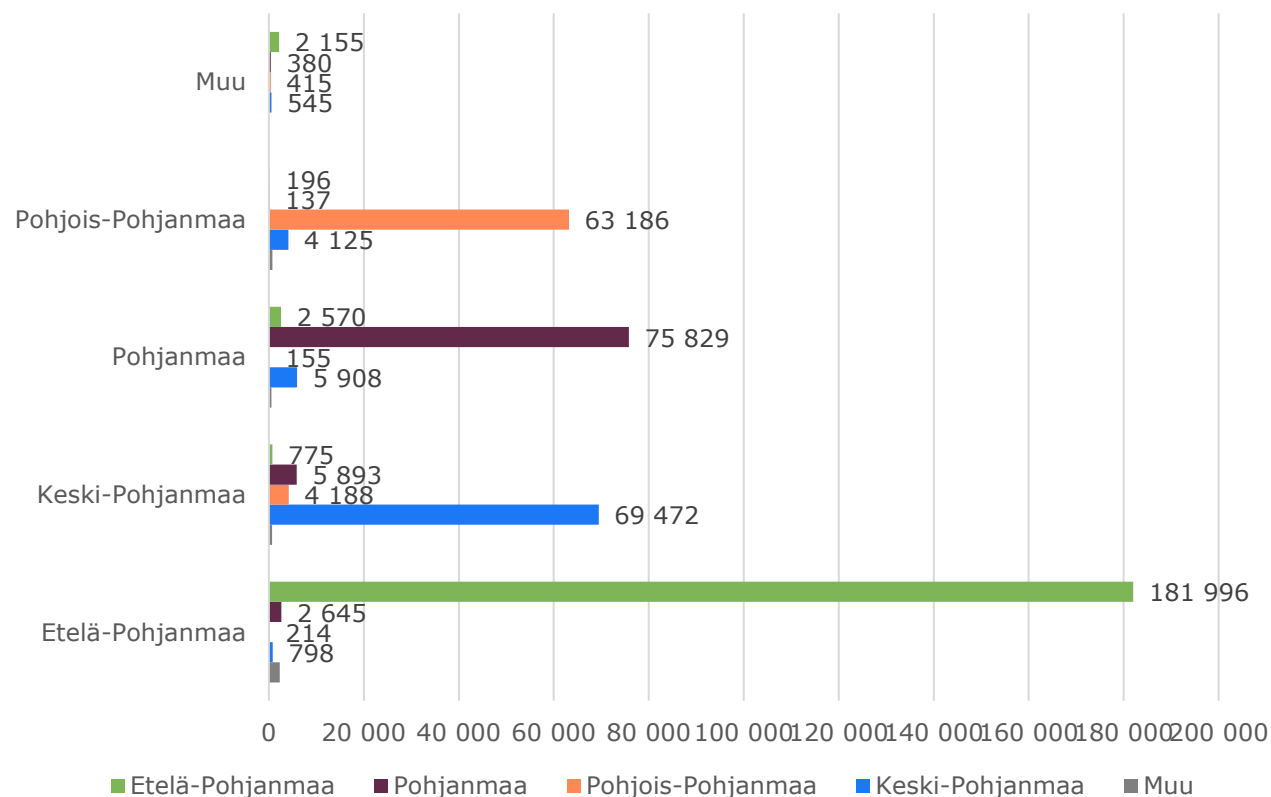


Pendelöinti Keski-Pohjanmaan kunnista maakunnan ulkopuolelle 2000–2019



Liikkuminen raideliikennekäytävässä

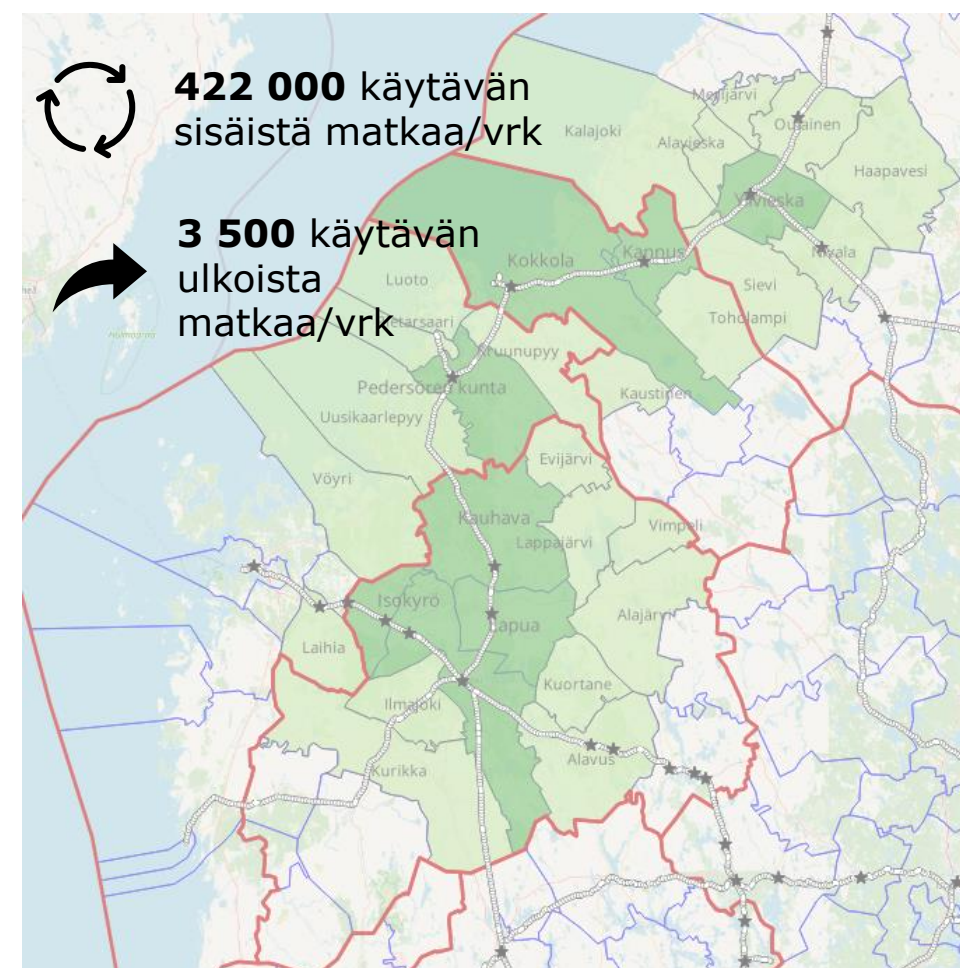
Maakuntien välinen liikkuminen
raideliikennekäytävässä



422 000 käytävän
sisäistä matkaa/vrk



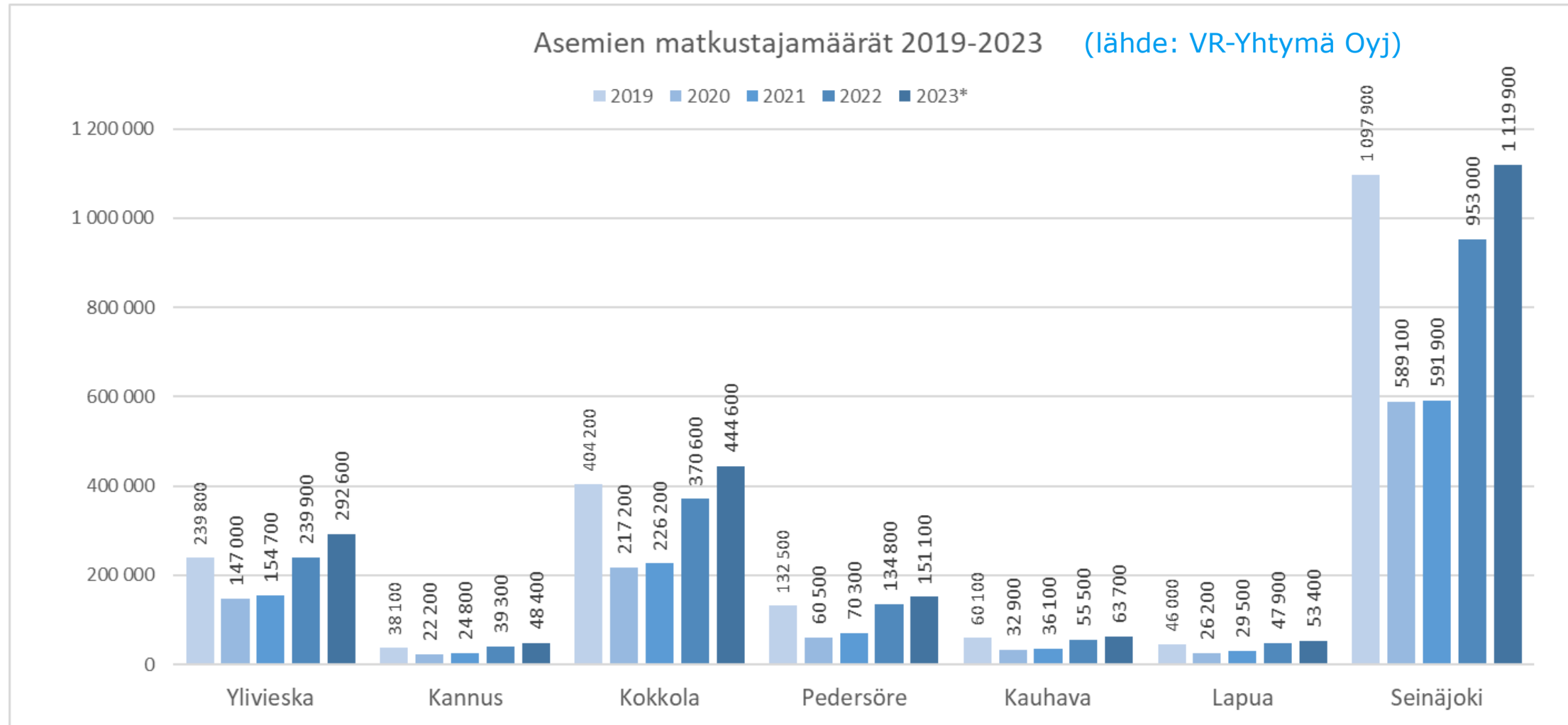
3 500 käytävän
ulkoista
matkaa/vrk



Asemakuntien väliset liikkumisvirrat käytävässä

	Ylivieska	Kannus	Kokkola	Pedersören kunta	Kauhava	Lapua	Seinäjoki
Ylivieska		632	424	5	9	4	14
Kannus	591		1 035	8	13	1	15
Kokkola	486	1 015		616	96	40	135
Pedersören kunta	6	6	601		68	6	22
Kauhava	11	11	94	64		1 527	1 441
Lapua	6	3	45	6	1 575		4 099
Seinäjoki	16	22	147	42	1 317	4 034	

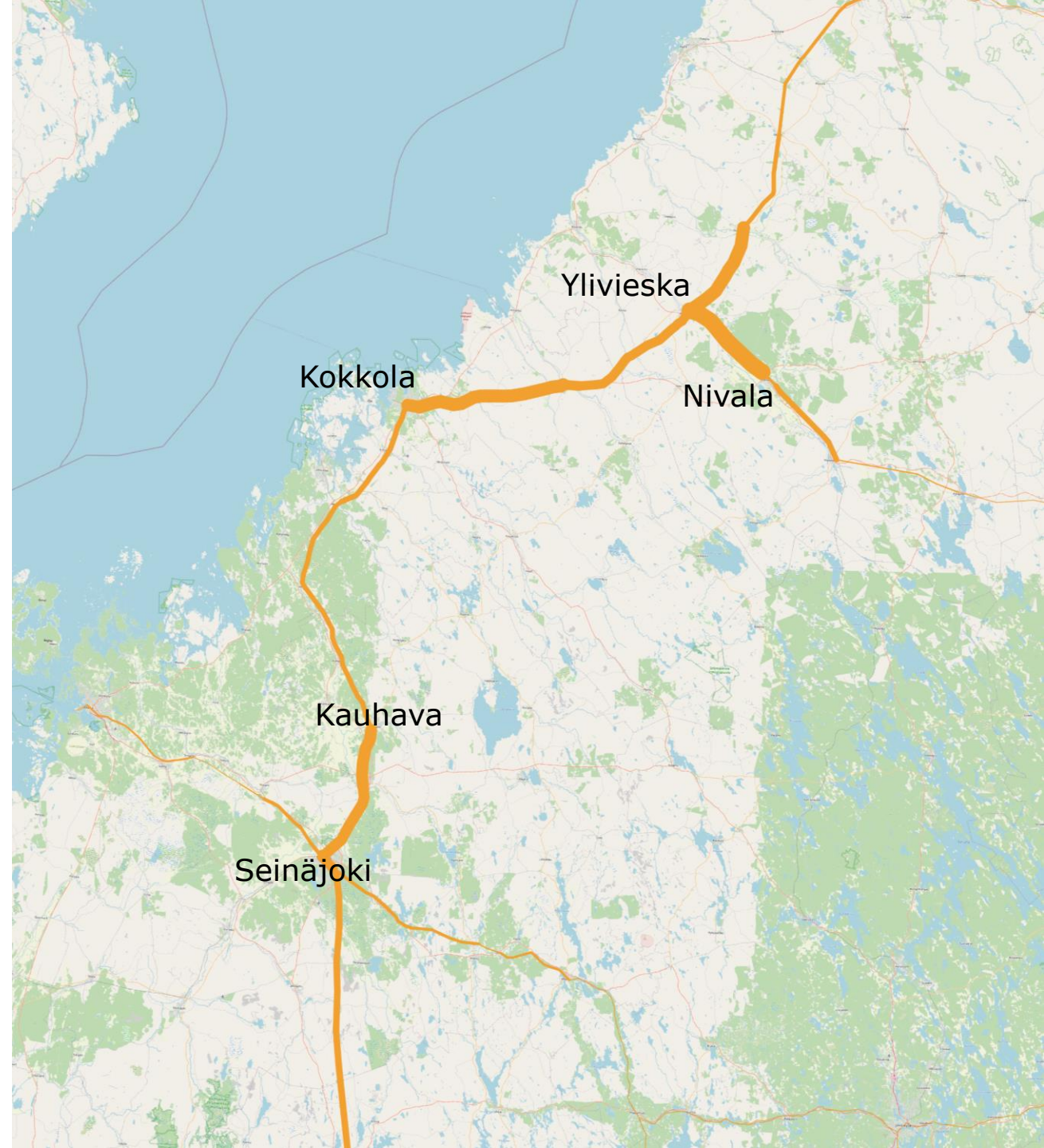
Raideliikennekäytävässä noin 2 milj. matkaa vuodessa



Liityntäliikenteen kysyntäpotentiaali

- Ylivieska – Seinäjoki –ratakäytävässä tehdään henkilöautolla 234 000 matkaa/vrk.
- Operaattoridatasta liikennemallia hyödyntämällä laskettu liityntäliikenteen kysyntä olisi noin 4500 matkaa/vrk (2 % autolla tehtävistä matkoista)
- Raideliikenteeseen soveltuvien matkojen keskipituus on 63 km.
- Jos arvioitu laskennallinen kysyntäpotentiaali realisoituisi raideliikennematkoiksi, vähentyisi
 - Henkilöautoliikenteen suorite 279 000 km/vrk ja
 - Suoritevähennemää vastaava päästövähennemä* olisi noin 10 kt vuodessa.
 - Etelä- ja Keski-Pohjanmaan tieliikenteen CO₂-päästöt vuonna 2020 olivat 591 kt eli vähennemä vastaisi 1,7 % tieliikenteen päästöistä.

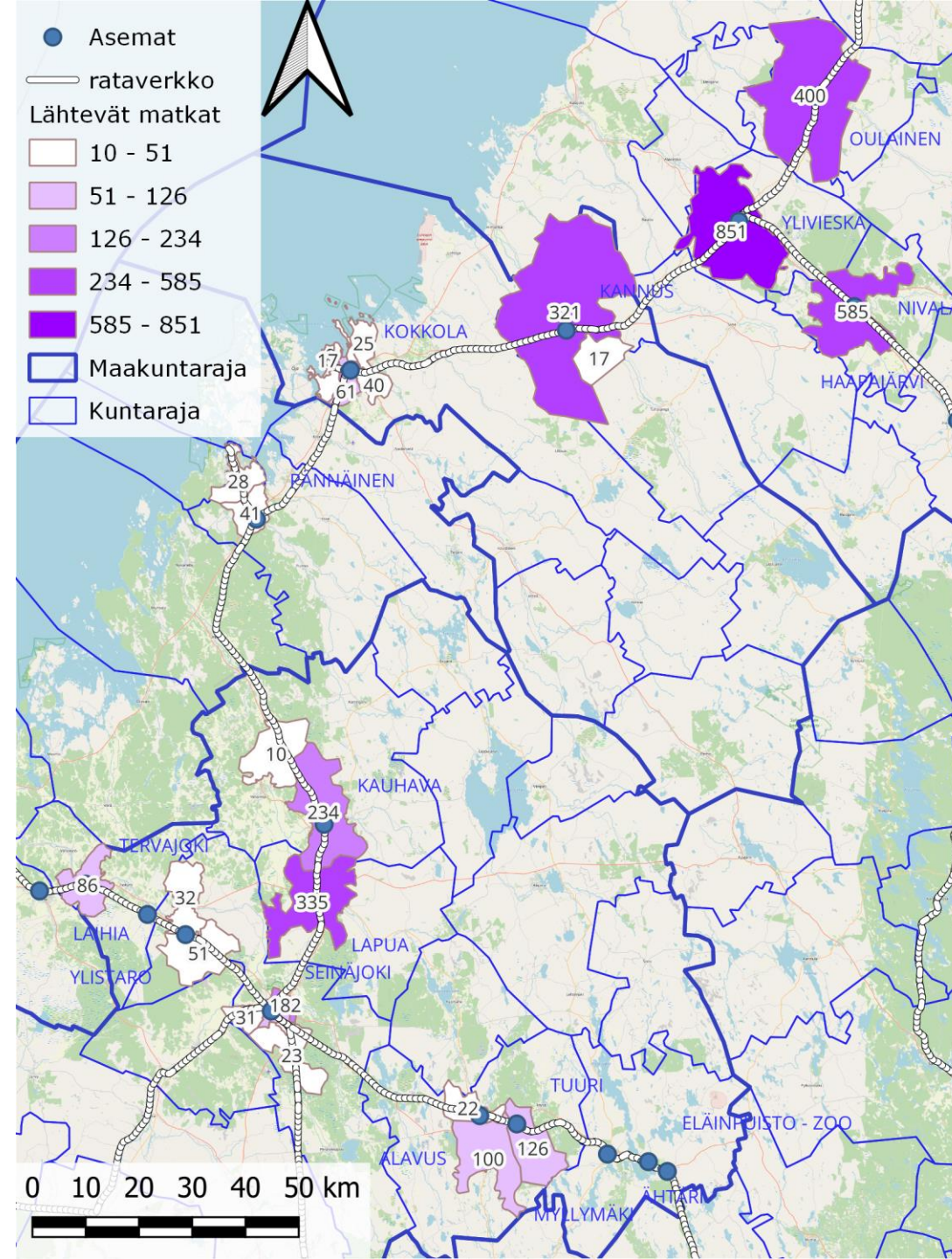
*Liikennekäytössä olevien henkilöautojen keskimääräinen CO₂-päästö oli vuoden 2022 lopussa 143,7 g/km (Traficom)



Liityntäpotentiaali postinumeroalueittain

- Viereisessä taulukossa ja sitä vastaavassa on esitetty mallinnuksen perusteella postinumeroalueet, joilta lähtevillä matkoilla olisi eniten raideliikenteen liityntäpotentiaalia.
- Junaliikenteen aikataulut eivät iltapäivällä palvele parhaalla tavalla työssäkäyntiä. Akuutti tarve (junapysähdyksellä) yhteys Kokkolasta klo 16 Kannuksen ja Pännäisten suuntiin.

ID	POSTI_NIMI	POSTI	KUNTA	TRIPS
1	Ylivieska Keskus	84100	Ylivieska	851
2	Nivala Keskus	85500	Nivala	585
3	Oulainen Keskus	86300	Oulainen	400
4	Lapua Keskus	62100	Lapua	335
5	Kannus Keskus	69100	Kannus	321
6	Kauhava Keskus	62200	Kauhava	234
7	Kokkola Keskus	67100	Kokkola	225
8	Hyllykallio	60510	Seinäjoki	182
9	Tuuri	63610	Alavus	126
10	Seinäjoki Keskus	60100	Seinäjoki	105
11	Alavus Keskus	63300	Alavus	100
12	Tervajoki	66440	Isokyrö	86
13	Huhtala	60220	Seinäjoki	69
14	Kirkonmäki-Isokylä	67700	Kokkola	61
15	Kiviniitty-Tullimäki	67200	Kokkola	56
16	Ylistaro Asemanseutu	61410	Seinäjoki	51
17	Pohja	60120	Seinäjoki	47
18	Pännäinen	68910	Pedersören kunta	41
19	Linnusperä-Kaustari	67600	Kokkola	40
20	Kasperri	60150	Seinäjoki	36
21	Ylistaro Keskus	61400	Seinäjoki	32
22	Alakylä-Jouppi	60320	Seinäjoki	31
23	Pietarsaari Keskus	68600	Pietarsaari	28
24	Rytimäki	67400	Kokkola	25
25	Törnävä	60200	Seinäjoki	23
26	Alavus Asemanseutu	63400	Alavus	22
27	Ykspihjala	67900	Kokkola	17
28	Halkokari	67300	Kokkola	17
29	Yli-Kannus	69170	Kannus	17
30	Koivuhaka	67800	Kokkola	14
31	Härmä	62300	Kauhava	10



Yhteenveto

Keski-Pohjanmaan liikkumisen kokonaiskuva

- Arkiliikkumisesta 94 % on maakunnan sisäisiä matkoja. Työssäkäynnistä 90 % suuntautuu maakunnan sisälle.
- Henkilöauton osuus matkoista on yli 70 %.
- Edelleen maakunnan sisäisistä matkoissa on valtaosa (92 %) kuntien sisäisiä matkoja. Korkein sisäisten matkojen osuus on Kokkolassa ja Perhossa.
- Kokkolan sisäiset matkat ovat noin 80 % maakunnan kuntien kaikista matkoista.
- Ylikunnallisia matkoja tehdään eniten Kannuksen ja Kokkolan välillä (noin 1000 matkaa/vrk), jossa on eniten joukkoliikenteen kysyntäpotentiaalia.
- Muita vilkkaita kuntapareja ovat Kaustinen-Kokkola (760 matkaa), Kaustinen-Veteli (730 matkaa), Kannus-Toholampi (390 matkaa) ja Toholampi-Kokkola 380 matkaa.
- Matkat maakunnan ulkopuolelle (6500 matkaa/vrk) suuntautuu enimmäkseen Pohjanmaalle ja Etelä-Pohjanmaalle.
- Kruunupyssä olevien taajamien Alaveteli (965 asukasta 2021) ja Teerijärvi (931 asukasta 2021) asukkaat käyttävät Vt 13 pendelöinnissä Kokkolaan. Asiointietäisyys varsinkin Alavetelistä on lyhyt Kokkolaan (14 km).
- Pendelöinti on lisääntynyt 2000-luvulla.

Liikkuminen raideliikennekäytävässä

- Ylivieska – Seinäjoki -ratakäytävässä tehdään 425 000 matkaa, valtaosin käytävän sisällä.
- Maakunnan ulkopuolelle Pohjanmaan maakuntaan tehdään 6000 matkaa ja Etelä-Pohjanmaalle 4000 matkaa.
- Asemakuntien välillä tehdään 20 000 matkaa/arkivrk, joka on noin 5 % koko raideliikennekäytävässä tehdyistä matkoista. Keski-Pohjanmaan kannalta korostuvat Kokkola-Kannus-Ylivieska ja Kokkola – Pedersöre.
- Raideliikenteen potentiaalia tunnistetaan olevan noin 4500 henkilöautomatkaa/vrk (2 % kaikista ha-matkoista käytävässä).
 - Eniten potentiaalia tunnistetaan olevan Nivalasta, Ylivieskasta, Seinäjoelta ja Kokkolasta alkavilla matkoilla.
 - Jos potentiaali saadaan realisoitumaan raideliikennematkoiksi esimerkiksi liityntäpysäköintiä ja/tai hinnoittelua kehittämällä tästä aiheutuva päästövähennys olisi noin 10 kilotonnia vuodessa.
- Junaliikenteen aikataulut eivät iltapäivällä palvele parhaalla tavalla työssäkäyntiä. Akuutti tarve (junapysähdyksellä) yhteys Kokkolasta klo 16 Kannuksen ja Pännäisten suuntiin.