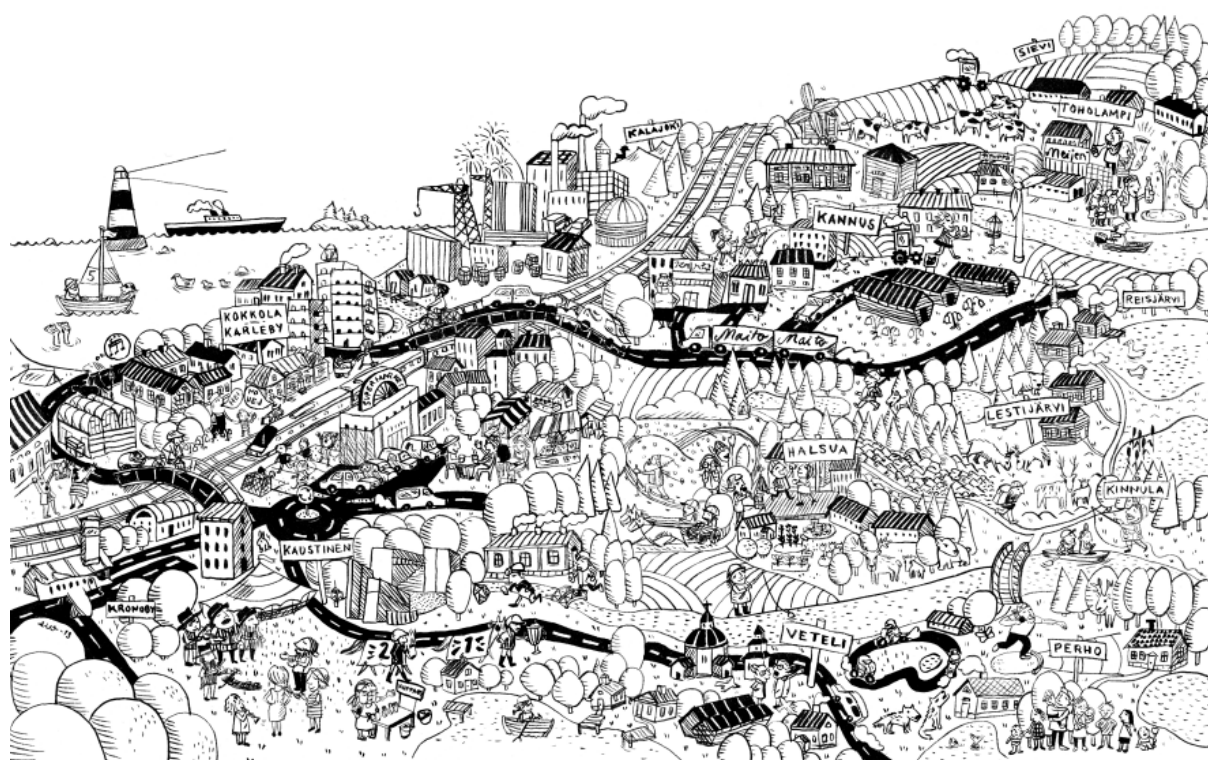


KESKI-POHJANMAAN MAAKUNTAOHJELMAN 2026–2029 YMPÄRISTÖSELOSTUS

LUONNOS 10/2025



Sisällys

1.	Johdanto	3
2.	Maakuntaohjelma 2026–2029	3
2.1.	Keskeiset kehittämisteemat ja strategiset painopisteet	6
2.1.1.	Hyvinvoiva asukas ja yhteisö	6
2.1.2.	Kestävä elinympäristö	8
2.1.3.	Monipuoliset elinkeinot	8
2.2.	Älykkään erikoistumisen strategia	9
3.	Ympäristön nykytila ja ominaispiirteet	10
3.1	Luonnonympäristö	10
3.1.1.	Maa- ja kallioperä sekä maanköhoaminen	10
3.1.2.	Pinta- ja pohjavedet	11
3.1.3.	Luonnon monimuotoisuus.....	13
3.1.4.	Ilmasto, ilman laatu ja melu	16
3.2.	Maisema- ja kulttuuriympäristö.....	18
3.3.	Maankäyttö- ja yhdyskuntarakenne	19
3.4.	Luonnonvarat ja energiantuotanto.....	20
3.5.	Ympäristöongelmat ja -haasteet	21
4.	Ympäristövaikutusten arviointimenettely	23
4.1.	Osallistuminen	24
4.2.	Arviointiprosessi	24
5.	Ympäristövaikutusten arviointi.....	24
5.1.	Hyvinvoiva asukas ja yhteisö	27
5.2.	Kestävä elinympäristö	27
5.3.	Monipuoliset elinkeinot	27
5.4.	Toimenpiteiden yhteisvaikutukset	27
5.5.	Käsiteltävät vaihtoehdot	29
6.	Ohjelman toteutus ja seuranta.....	29
7.	Yhteenveto	30
8.	Lähteet.....	32

1. Johdanto

Maakuntaohjelmatyö toteutetaan laajalla alueellisella yhteistyöllä. Maakuntaohjelmatyöstä vastaa Keski-Pohjanmaan liitto, joka on koordinoanut työtä ja toteuttanut prosessia yhteistyössä mm. kuntien sekä viranomaisista ja eri sidos- ja intressiryhmien edustajista koostuvien maakuntaohjelman eri työ- ja teemaryhmien kanssa.

Maakuntaohjelman valmistelussa sovelletaan lakia viranomaisten suunnitelmien ja ohjelmien ympäristövaikutusten arvioinnista (200/2005), ns. SOVA-lakia ja täydentävää valtioneuvoston asetusta (347/2005). Tässä ympäristöselostuksessa esitetään tiiviisti maakuntaohjelman keskeisimmät tavoitteet sekä arvioidaan niiden toteuttamisesta aiheutuvat vaikutukset yleispiirteisesti.

2. Maakuntaohjelma 2026–2029

Keski-Pohjanmaan liitossa laadittiin syksyn 2024 kuluessa maakuntastrategia 2050 luonnos, jonka pohjalta aloitettiin tammikuussa 2025 maakuntaohjelman valmistelu. Maakuntastrategiaa tarkennettiin vielä vuoden kevään 2025 kuluessa samaan aikaan kun maakuntaohjelmaa laadittiin. Maakuntastrategia ja -ohjelma raportoidaan yhtenä asiakirjana.

Keski-Pohjanmaan maakuntastrategia 2050 ja maakuntaohjelman 2022–2025 osallistumis- ja arviointisuunnitelman (OAS) luonnos käsiteltiin maakuntahallituksessa 10.6.2024 (49§) ja suunnitelma oli tämän jälkeen nähtävillä liiton kotisivuilla sekä ilmoitustaululla 17.6.-17.7.2024. Maakuntahallitus käsitteli palautteen ja hyväksyi päivitetyn OAS:n 19.8.2024 (59§). Maakuntaohjelmasta toteutetaan myös SOVA-lain mukainen ympäristöarviointi ja se kootaan maakuntaohjelman valmistelun yhteydessä maakuntaohjelman ympäristöselvitykseen.

Maakuntaohjelman lisäksi maakunnissa laaditaan ja ylläpidetään maakuntakaavaa. Maakuntastrategia 2050 ja -ohjelma 2026–2029 pohjautuu Keski-Pohjanmaan strategiseen visioon:

Keski-Pohjanmaan maakuntastrategia 2050 ja maakuntaohjelma 2026–2029 on keskipohjalaisten yhteinen näkemys maakunnan kehittämisen tulevaisuuden tavoitetilasta, strategisista linjauksista ja toimenpiteistä, joilla nämä tavoitteet saavutetaan. Se perustuu maakunnan vahvuuksiin, mahdollisuuksiin ja tarpeisiin, kulttuuriin ja erityispiirteisiin ja on valmisteltu osallistavassa prosessissa yhteistyössä maakunnan toimijoiden ja yhteistyökumppanien kanssa.

Maakunnan suunnitteluun kuuluvat alueiden kehittämislain ja maankäyttö- ja rakennuslaki mukaan pitkän aikavälin kehittämisen strategia, maakuntasuunnitelma,

alueiden käyttöä ohjaava maakuntakaava sekä keskipitkän aikavälin alueellinen kehittämisohjelma eli maakuntaohjelma.



Maakuntastrategian ja -ohjelman valmistelua ohjaa aluekehittämislainsäädäntö sekä valtioneuvoston hallituskausittain vahvistama päätös valtakunnallisista alueiden kehittämisen painopisteistä. Laki alueiden kehittämisestä ja Euroopan unionin alue- ja rakennepolitiikan toimeenpanosta (756/2021, ns. toimeenpanolaki) määrittelee alueiden kehittämisen tavoitteeksi alueiden kestävän kehityksen, kasvun ja kilpailukyvyn sekä asukkaiden hyvinvoinnin ja elinympäristön laadun edistämisen. Aluekehittämislain mukaan alueiden kehittämisellä:

- 1) vahvistetaan kasvua tukevaa elinkeino- ja innovaatorakennetta, alueiden älykästä erikoistumista ja taloudellista tasapainoa, kestävää yhdyskuntarakennetta sekä saavutettavuutta,
- 2) tuetaan asukkaiden työllisyyttä, osaamista, yhtäläisiä mahdollisuuksia ja sosiaalista osallisuutta sekä maahanmuuttajien kotoutumista,
- 3) parannetaan elinympäristön laatua sekä hillitään ilmastonmuutosta ja edistetään siihen sopeutumista,
- 4) vähennetään alueiden välisiä ja sisäisiä kehityseroja sekä
- 5) parannetaan alueiden omia vahvuuksia ja erikoistumista sekä edistetään niiden kulttuuria.

Lain mukaan maakuntaohjelmaa laadittaessa otetaan huomioon maakuntasuunnitelma, valtakunnalliset alueiden kehittämisen tavoitteet ja muut alueiden kehittämislaissa tarkoitetut ohjelmat. Maakuntaohjelman valmistelua on ohjannut laaja kansallisten ja kansainvälisten ympäristönsuojelutavoitteiden kokonaisuus. Näitä tavoitteita on käytetty ohjelman laadinnan lähtökohtina, ja ne ovat vaikuttaneet kehittämisteemojen ja -kohteiden määrittelyyn. Ohjelma tukee ympäristön tilan parantamista, ilmastonmuutoksen hillintää ja luonnon monimuotoisuuden säilyttämistä. Maakuntaohjelman valmistelussa ja toteutuksessa huomioidaan keskeiset kansainväliset ja kansalliset ympäristötavoitteet:

Keskeiset kansainväliset ja kansalliset ympäristötavoitteet:

- YK:n kestävän kehityksen tavoitteet (Agenda 2030)
- Euroopan vihreän kehityksen ohjelma
- EU:n biodiversiteettistrategia 2030
- EU:n ilmastolaki
- Suomen ilmastolaki
- Keskipitkän aikavälin ilmastosuunnitelma
- Kansallinen energia- ja ilmastostrategia
- Kansallinen biodiversiteettistrategia
- Valtakunnalliset alueidenkäyttötavoitteet (VAT)
- Vesienhoidon ja merenhoidon suunnitelmat
- Valtakunnallinen jätesuunnitelma
- Helmi-elinympäristöohjelma 2021–2030
- METSO-ohjelma
- Keski-Pohjanmaan ilmastotiekartta 2035
- Kaivosalan teemaohjelma
- Energiamurroksen edistämisen suunnitelma
- Keski-Pohjanmaan alueellinen liikennejärjestelmäsuunnitelma

Valtioneuvoston aluekehittämissäätöjen mukaiset alueiden kehittämisen painopisteet vuosille 2024–2027 ovat:

- Kestävä elinvoima ja investoinnit
- Hyvinvoiva väestö ja yhteisö
- Vetovoimainen elinympäristö ja monimuotoinen luonto

Kaikissa painopisteissä otetaan huomioon läpileikkaavina teemoina aluelähtöisyys, kansainvälisyys ja kokonaisturvallisuus. Edellytyksiä ovat saavutettavuus, työvoiman saatavuus ja työllisyys sekä osaaminen ja sivistys.

Maakunnan aluerakenteen suunnittelua ohjaavat valtakunnalliset alueiden käytön tavoitteet, joita maankäyttö- ja rakennuslain (132/1999) mukaan on edistettävä maakunnan suunnittelussa. Niillä on tarkoitus vaikuttaa yhdyskuntien ja liikenteen päästöihin, turvata luonnon monimuotoisuutta ja kulttuuriympäristön arvoja, parantaa elinkeinojen uudistumismahdollisuuksia sekä sopeutua ilmastonmuutoksen seurauksiin ja sään ääri-ilmiöihin. Valtakunnalliset alueidenkäyttötavoitteet ovat:

- 1) toimivat yhdyskunnat ja kestävä liikkuminen,
- 2) tehokas liikennejärjestelmä,
- 3) terveellinen ja turvallinen elinympäristö,
- 4) elinvoimainen luonto- ja kulttuuriympäristö sekä luonnonvarat,
- 5) uudistumiskykyinen energiahuolto.

2.1. Keskeiset kehittämisteemat ja strategiset painopisteet

Maakuntastrategian 2050 vision mukaisesti Keski-Pohjanmaan maakunnan tavoitteena on olla hyvinvoinnin, tuottavuuden ja kasvun menestyvä maakunta. Meidät tunnetaan kansainvälisesti verkostoituneena edelläkävijämaakuntana, jossa

- energiamurros ja puhdas siirtyä ovat toteutuneet onnistuneesti
- maakunnan aluerakenne on kestävä
- maakunnan asukkaat nauttivat korkeasta elämänlaadusta, turvallisuudesta ja hyvinvoinnista
- alueen yhteisöt ovat vahvoja ja osallistavia

Vision saavuttamiseen pyritään kolmen kehittämisteeman ja niille asetettujen strategisten painopisteiden avulla.

Kehittämisteemoja ovat:

- hyvinvoiva asukas ja yhteisö
- kestävä elinympäristö
- monipuoliset elinkeinot

Kehittämisteemoihin sisältyvät poikkileikkaavina teemoina:

- tutkimus-, kehitys- ja innovaatiotoiminta (TKI)
- kansainvälisyys
- kokonaisturvallisuus ja huoltovarmuus

Kokkolan kaupungin kestävän kaupunkikehittämisen ekosysteemisopimus ohjaa kaupungin kehittämistyötä vuosina 2021–2027. Sopimuksen painopisteinä ovat akkukemian osaamisen vahvistaminen sekä kiertotalouden ja teollisuutta tukevien älykkäiden ratkaisujen edistäminen, erityisesti Kokkolan teollisuusalueen ympärillä. Tavoitteena on luoda kansainvälisesti kilpailukykyisiä innovaatioympäristöjä, vahvistaa tutkimus-, kehitys- ja innovaatiotoiminnan vaikuttavuutta sekä kytkeä paikalliset toimijat globaaleihin arvoketjuihin. Ekosysteemisopimus tukee Kokkolan roolia kestävän teollisen kehityksen edelläkävijänä ja edistää hiilineutraalia kaupunkikehitystä. Keski-Pohjanmaan maakuntaohjelman 2026–2029 kehittämisteemat ja niiden strategiset painopisteet kehittämiskohteineen kuvataan seuraavissa kappaleissa.

2.1.1. Hyvinvoiva asukas ja yhteisö

Keski-Pohjanmaan kehittämisen keskiössä on osaava ja hyvinvoiva työvoima, joka vastaa moninaiisiin yhteiskunnan haasteisiin ja elinkeinoelämän tarpeisiin. Työvoiman saatavuus ja osaaminen ovat avainasemassa maakunnan suurinvestointien ja siten elinvoimaisuuden turvaamisessa. Osaavan työvoiman varmistaminen edellyttää monipuolisia ja käytännönläheisiä kehittämistoimia, jotka liittyvät niin koulutukseen,

työntekijöiden jaksamiseen ja jatkuvaan oppimiseen kuin elinkeinoelämän tarpeisiin ja työelämän vastaanottokyvykkyteen.

HYVINVOIVA ASUKAS JA YHTEISÖ

Strateginen painopiste 1. Varmistetaan osaava työvoima muuttuviin elinkeinoelämän ja hyvinvoinnin tarpeisiin

- Vahvistetaan osaavan työvoiman saatavuutta ja sitoutuneisuutta alueelle
- Parannetaan osaamistarpeiden ennakointia yhteistyössä kaikkien toimijoiden kesken
- Edistetään koulutuksen joustavuutta ja ajantasaisuutta
- Panostetaan työhyvinvointiin sekä työelämän vastaanottokyvykkyuden lisäämiseen

Strateginen painopiste 2. Luodaan edellytyksiä hyvälle elämänlaadulle ja turvallisuudelle

- Turvataan hyvinvointia edistävien palvelujen saatavuus ja vaikuttavuus
- Huomioidaan nuorten osallistuminen ja osallisuus
- Edistetään turvallisuuteen liittyvää yhteistyötä ja toimintamallien kehittämistä
- Tuetaan kolmannen sektorin ja kulttuurialan toimintamahdollisuuksia

2.1.2. Kestävä elinympäristö

Keski-Pohjanmaan maakuntastrategian 2050 aluerakenteen tavoitteena on toimiva ja turvallinen elinympäristö, joka on keskeinen tekijä maakunnan monialaisen elinkeinoelämän turvaamisessa sekä elämisen laadussa. Tämän toteutumisen edellytyksenä on alueen kestävä aluerakenne, monimuotoinen luonto, kestävä saavutettavuus ja kehittyneiden teknologioiden hyödyntäminen (esim. 5/6G verkko, tekoäly).

KESTÄVÄ ELINYMPÄRISTÖ

Strateginen painopiste 1. Tavoitellaan kestäväää aluerakennetta ja panostetaan ympäristöarvojen edistämiseen

- Edistetään ilmastonmuutoksen hillintää ja ilmastonmuutokseen sopeutumista
- Edistetään elinympäristöjen ennallistamista ja luonnonhoitoa
- Kehitetään maakunnan aluerakennetta siten, että se tukee elinkeinoelämän kilpailukykyä ja asukkaiden hyvinvointia sekä ympäristön kestäväää kehitystä ja energiatehokkuutta
- Huomioidaan maankäytön suunnittelussa teollisen toiminnon ympäristöt, maaseudun alkutuotanto sekä asuntorakentaminen ja liikkuminen, myös kulttuuriympäristön monimuotoisuus rakennetun ympäristön kehittämisessä

Strateginen painopiste 2. Edistetään saavutettavuutta ja puhtaalla energialla toimivia älykkäitä liikkumisen tapoja

- Edistetään autonomisten ja miehittämättömien liikennepalvelujen syntyä
- Kehitetään kestäväää liikennejärjestelmää osana kansallisia ja kansainvälisiä liikenneyhteyksiä ja -käytäviä
- Edistetään liikenteen uusien käyttövoimien käyttöönottoa

Strateginen painopiste 3. Kehitetään ja otetaan käyttöön digitaalisiin teknologioihin perustuvia toimintoja, palveluja ja älykkäitä ratkaisuja

- Edistetään kattavien, luotettavien ja nopeiden tietoliikenneteknologioiden ja infrastruktuurien kehittymistä maakunnassa
- Edistetään datan keräämistä ja sen tehokasta käyttöä päätöksenteossa ja innovoinnissa.
- Hyödynnetään uutta digitaalista teknologiaa laajasti julkisella ja yksityisellä sektorilla
- Edistetään digitaalisten palveluiden saavutettavuutta kaikille käyttäjille, mukaan lukien ne, joilla on heikommat digitaaliset taidot tai erityistarpeet

2.1.3. Monipuoliset elinkeinot

Monipuoliset elinkeinot muodostavat Keski-Pohjanmaan elinvoiman perustan. Kärkenä on vientivetoinen suurteollisuus, joka pohjautuu kemikaalien sekä metallien valmistukseen ja jalostukseen. Muita vahvoja toimialoja ovat alkutuotanto ja siihen pohjautuva biotalous. Kehittyvinä ja kasvavina aloina ovat mineraali-, vety- ja akkuekosysteemit.

Elinvoimaisuuden tehokas edistäminen edellyttää maakunnassa eri sektoreilla tehtäviä samansuuntaisia toimenpiteitä, jotka pohjautuvat yhteiseen strategiseen näkemykseen niistä tekijöistä, joiden varaan maakunnan ja kuntien elinvoima voi rakentua. Keskeisiä toimenpiteitä ovat suunniteltujen investointien edistäminen sekä osaavan työvoiman saatavuuden turvaaminen.

MONIPUOLISET ELINKEINOT

Strateginen painopiste 1. Vahvistetaan vahvuuksia, monipuolinen elinkeinorakenne toimenpiteet

- Kehitetään edelleen pk-yrityksiä, suurteollisuutta sekä maa- ja metsätaloutta
- Kehitetään kulttuuria ja matkailua elinkeinoina

Strateginen painopiste 2. Luodaan uutta, tunnistetaan uudet mahdollisuudet

- Edistetään puhtaan siirtymän toteutumista ja uusiutuvan energian tuotantoa
- Tuetaan yritystoimintaa ja yrittäjyyttä
- Edistetään uusien innovaatioiden ja teknologioiden toteutumista
- Edistetään maa- ja metsätalouden raaka-aineiden kehittämistä biotalouden uusiksi tuotteiksi

Strateginen painopiste 3. Parannetaan kilpailukykyä

- Edistetään investointien ja niiden rahoituksen saamista
- Edistetään pk-yritysten TKI-toiminnan kehittymistä
- Tuetaan yritysten kansainvälistymistä
- Edistetään alkutuotannon eettistä hyväksyttävyyttä

2.2. Älykkään erikoistumisen strategia

Älykkään erikoistumisen strategia on alueen vahvuuksiin perustuva innovaatiostrategia, jossa asetetaan prioriteetteja kilpailuedun luomiseksi kehittämällä alueen tutkimus- ja innovaatiovahvuuksia ja sovittamalla niitä liiketoiminnan tarpeisiin. Älykkään erikoistumisen strategia on maakuntaohjelman toimeenpanon keskeinen väline.

Keski-Pohjanmaan älykkään erikoistumisen strategian painopisteet ovat

- Yritykset ja yrittäjyys,
- Luonnonvarojen kestävä hyödyntäminen ja alkutuotanto ja
- Hyvinvointi ja kulttuuri sekä kansainvälisyys

Nämä ovat maakunnan kivijalka ja maakunnassa jo olemassa olevia vahvuuksia, joilla on potentiaalia kehittyä edelleen. Keski-Pohjanmaa haluaa kehittää painopistealueita keskittyen kärjissä nostettuihin teemoihin eli energiamurrokseen, puhtaaseen

siirtymään, uudistuvaan osaamiseen, älykkääseen digitalisaatioon, kestävään matkailuun sekä turvallisuuteen.

3. Ympäristön nykytila ja ominaispiirteet

Tässä luvussa on kuvattu Keski-Pohjanmaan alueen ympäristön nykytilaa ja ominaispiirteitä, yhdyskunta-, alue-, ja elinkeinorakennetta sekä maakunnan suurimpia ympäristöongelmia ja -haasteita.

3.1 Luonnonympäristö

3.1.1. Maa- ja kallioperä sekä maankohoaminen

Keski-Pohjanmaalla lukuisat mannerjäätiköt ja vuosimiljoonien aikana hitaasti tapahtunut rapautuminen on tasoittanut vanhan kallioperän nykyiseen muotoonsa. Noin 10 000 vuotta sitten alueelta peräytynyt mannerjäätikkö on antanut maisemalle viimeisen silauksen levittämällä ja kerrostamalla kallioperän päällä olevia irtaimia maalajeja nykyisen kaltaiseksi maisemaksi. Mannerjäätikön peräytyttyä Keski-Pohjanmaan alueelta peitti aluetta muinainen Itämeri. Tästä on todisteena Perhon itäosan korkeimpien mäkien rantakerrostumat (200 m mpy) ja veden koskemattomat alueet. Maakunnan korkein kohta on Perhon Salmenlanharju (219 m).

Maalajeista yleisin on moreeni, joka muodostaa myös varsin yleisiä luode-kaakko suuntaisia harjanteita (ns. drumliini). Savi- ja hiesualueita esiintyy runsaimmin Lestinjokilaaksossa. Maakunnan halkaisee kaksi luode-kaakko suuntaista merkittävää mannerjäätikön sulamisvesien kerrostamaa harjujaksoa, jotka päättyvät mereen Kokkolassa ja Lohtajan Vattajalla. Harjut ovat tasoittuneet rantavoimien vaikutuksesta ja samalla niiden hiekka ja sora ovat levinneet laajalle alueelle muodostaen runsaasti hyvin maastossa erottuvia rantakaartoja ja -valleja. Parhaiten rantavoimien vaikutusta on kestänyt Syrinharju Lestijärvellä. Vattajalla on myös tuulen kinostama valtakunnallisesti arvokas dyynialue.

Keski-Pohjanmaan kallioperä jakautuu kivilajien osalta kahteen pääryhmään: alkuperältään magmaattisiin syväkiviin ja pintasyntyisiin sedimenttikiviin, jotka ovat svekofennisessä orogeniassa poimuttuneet ensin vuoristoksi ja myöhemmin rapautuneet vuosimiljoonien aikana nykyiseen muotoonsa. Syväkivet kattavat lähes puolet alueen kallioperästä, ollen pääasiassa graniitteja, granodioriitteja ja tonaliitteja sekä jonkin verran pegmatiittisia granitoideja, gabroja ja peridotiitteja. Keski-Pohjanmaan keskiosassa esiintyvät Pohjanmaan liuskejakson kivet ovat biotiitti-paraliuskeita, kiillegneissejä sekä emäksisiä ja intermediäärisiä vulkaniitteja. Ne ovat kallioperän prosesseissa muuttuneet gneisseiksi ja migmatiiteiksi kadottaen monin paikoin alkuperäiset sedimenttirakenteensa.

Pohjanlahden rannikon erityispiirteisiin kuuluu mannerjäätikön sulamisesta johtuva maankohoaminen, joka on nykyisin noin 6–8 mm vuodessa. Maankohoaminen muuttaa jatkuvasti rannikon elinympäristöjä ja maisemaa rantaviivan siirtymisen myötä. Veden

paetessa vesikasvillisuus muuttuu rantakasvillisuudeksi ja vaihettuu vähitellen maakasvillisuudeksi. Rantojen alavuus johtaa nopeaan kasvillisuuden asteittaiseen muutokseen eli sukkessioon.

3.1.2. Pinta- ja pohjavedet

Keski-Pohjanmaa on vähäjärvisä seutua, jonka suurimmat järvet ovat Lestijärvi, Patanan ja Venetjoen tekojärvet sekä Ullavanjärvi. Perhon- ja Lestijoen vesistöalueet kattavat lähes koko maakunnan ja ovat merkittävimpiä jokireittejä sivuhaaroineen. Maakunnan vedet laskevat Perämereen lukuun ottamatta aivan itäisimpiä osia, jotka kuuluvat Kymijoen vesistöalueeseen.

Perhonjoki alkaa Kyyjärven, Perhon ja Kivijärven kuntien alueella sijaitsevista pienistä järvistä ja laskee Perämereen Kokkolan pohjoispuolella. Valuma-alueen pinta-ala on noin 2 524 km² ja tärkeimmät sivujoet ovat Halsuanjoki, Venetjoki, Köyhäjoki ja Ullavanjoki. Perhonjoki on vähäjärvisenä (3,4 %) ja alavarantaisena tulvaherkkä, mutta huolto- ja kunnossapitotoimenpiteillä tulviminen on saatu hallintaan. Vesistöalueelle on rakennettu 1960-luvulla kolme tekojärveä: Patana, Vissavesi ja Venetjoki. Keskiuoksun järvet sekä tekoaltaat kärsivät talvisin happikadosta, mutta alajuoksu Kaitforsin voimalaitoksen jälkeen on koskien ansiosta happipitoisuudeltaan yleensä hyvä. Latvaosien luonnontilaisten purojen ja soiden takia joki on humuksinen.

Lestijoki alkaa Lestijärvestä ja laskee Perhonjoen tavoin Perämereen. Lestijoki on ahdasomainen, matala ja koskinen. Valuma-alue on 1 404 km² ja järvisyys huomattavasti Perhonjokea korkeampi, 6,3 %. Lestijoki kärsii länsirannikon alueelle ominaisista happamista sulfaattimaista. Happamilta sulfaattimailta tulee luonnonhuuhtoumana metallipäästöjä samoin kuin teollisuudesta. Joessa elää äärimmäisen uhanlainen meritaimen ja jokeen nousee merestä kudulle mm. vaellussiika ja nahkiainen. Lestijoki on tutkimuksellisesti arvokas ja Lestijoella on toteutettu mm. EU:n Life-rahaston rahoittamia projekteja happamuuden torjumiseksi. Lestijoki kuuluu Natura 2000 -ohjelmaan.¹ Vesistö on lisäksi suojeltu koskiensuojelulla ja se kuuluu erityistä suojelua vaativiin vesistöihin (UNESCO:n hyväksymä Project Aqua -kohde).

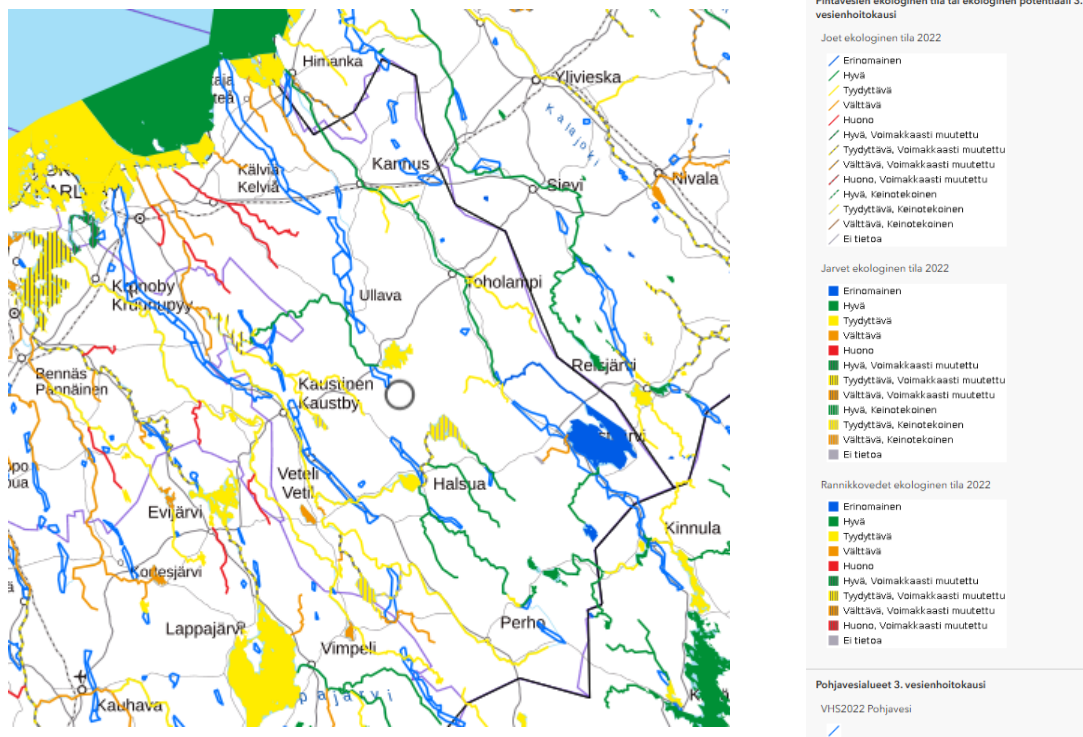
Vesienhoitosuunnitelmassa vuosille 2022–2027 pyritään saavuttamaan hyvä tila vuoteen 2027 mennessä. Valtioneuvosto hyväksyi vesienhoitosuunnitelmat ja merenhoitosuunnitelman vuosille 2022–2027 joulukuussa 2021. Näissä suunnitelmissa esitetään tarvittavat toimenpiteet vesien hyvän tilan saavuttamiseksi ja ylläpitämiseksi.²

Keski-Pohjanmaan jokien vedenlaatu on pääpiirteittäin latvaosissa hyvä, mutta alavirrassa laatu muuttuu tyydyttäväksi ja välttäväksi. Vaikka Lestijärven tila luokitellaankin erinomaiseksi, voidaan järven erinomaisen tilan katsoa olevan uhattuna. Järvistä latvajärvet ovat erinomaisessa tai hyvässä tilassa, mutta tekojärvet sekä

¹ Ympäristö.fi. Natura 2000 -alueet, Lestijoki

² Vesienhoidon toimenpideohjelma 2022–2027, Etelä-Pohjanmaa, Pohjanmaa ja Keski-Pohjanmaa

Ullavanjärvi ja Halsuanjärvi ovat tyydyttävässä tilassa. Räyringinjärven ekologinen tila on Keski-Pohjanmaan järvistä heikoin sen ollessa välttävä. Merialueen tila on hyvä tai tyydyttävä. Kokkolan edustalla pintavesien tila on kohentunut välttävästä tyydyttäväksi. Kuvassa 1. pintavesien ekologinen tila Keski-Pohjanmaalla.



Kuva 1 Vesikartta Keski-Pohjanmaa³

Etelä-Pohjanmaan ELY-keskuksen alueella (Etelä-Pohjanmaan, Pohjanmaan ja Keski-Pohjanmaan maakunnat) on kaikkiaan 369 luokiteltua pohjavesialuetta, joista vedenhankintaa varten tärkeitä alueita on 250 ja vedenhankintaan soveltuvia alueita 119. Pohjavesialueita tarkastellaan vesienhoidon ja merenhoidon järjestämisestä annetun lain määrittämis- ja luokittelukriteerien perusteella luokkiin vedenhankintakäyttöön soveltuvuuden ja suojelutarpeen perusteella seuraavasti:

- 1-luokka: vedenhankintaa varten tärkeä pohjavesialue, jonka vettä käytetään tai jota on tarkoitus käyttää yhdyskunnan vedenhankintaan taikka talousvetenä enemmän kuin keskimäärin 10 kuutiometriä vuorokaudessa tai yli viidenkymmenen ihmisen tarpeisiin;
- 2-luokka: muu vedenhankintakäyttöön soveltuva pohjavesialue, joka pohjaveden antoisuuden ja muiden ominaisuuksiensa perusteella soveltuu 1 kohdassa tarkoitettuun käyttöön.
- E-luokka (1E, 2E ja E): pohjavesialueet, jonka pohjavedestä pintavesi- tai maaekosysteemi on suoraan riippuvainen.⁴

³ Vesikartta. Suomen ympäristökeskus

⁴ Vesienhoitosuunnitelma vuosille 2022–2027. Osa 2: Suunnittelussa käytetyt menetelmät ja periaatteet

Keski-Pohjanmaan 52 pohjavesialueista suurimman osan määrällinen ja kemiallinen tila on hyvä. Vain 3 pohjavesialuetta on kemialliselta tilaltaan huonoja. 3 alueen kemiallisesta tilasta ei ole tietoja. Pohjavesialueiden sijoittuminen Keski-Pohjanmaan maakunnassa näkyy kuvassa 2.



Kuva 2 Pohjavesialueet Keski-Pohjanmaalla⁵

Vesienhoidon toimenpideohjelman 2022–2027 mukaan keskeisiksi pohjavettä vaarantaviksi toiminnoiksi on arvioitu maatalous (peltoviljely, kotieläintalous ja turkistuotanto), liikenne, maa-ainesten ottaminen, asutus, teollisuus- ja yritystoiminta sekä pilaantuneet maa-alueet.

3.1.3. Luonnon monimuotoisuus

Kasvimaantieteellisessä jaottelussa Keski-Pohjanmaan maakunta sijoittuu keskiborealiselle vyöhykkeelle ja rannikon eteläisimpiin osiin ulottuu eteläboreaalinen vyöhyke. Keski-Pohjanmaan maapinta-alasta noin 80 % on metsätalousmaata, joista 49 % sijaitsee turvemilla.

Keski-Pohjanmaan maakunnan metsäluonto on pääosin karua, laajat suoalueet ja peltoaukeat hallitsevat maisemaa. Soiden osuus Keski-Pohjanmaan metsätalousmaasta on muuhun maahan nähden keskimääräistä suurempi. Reheviä kankaita ja soita on vähän; ne on useimmiten raivattu pelloiksi tai ojitettu. Keski-

⁵ Läntisen Suomen Vesihuoltostrategia 2050

Pohjanmaalla metsämaan soita on ojitettu noin 90 %. Metsätalousmaan ojitettujen soiden osuus on Keski-Pohjanmaalla 69 %.

Aapasuot ovat osa alkuperäistä keskipohjalaista suolakeutta. Ehjiä aapasoita ojitamattomine reunarämeineen, joissa vesitalous toimisi luonnollisella tavalla, on jäljellä hyvin vähän. Aapasoiden uhkana ovat metsäojitus, reunarämeiden hakkuut, pellonraivaus ja turpeenotto. Aapasuot ovat erityisesti Pohjanmaalle ominaista suomaastoa, joten vastuu niiden säilyttämisestä on kansainvälisestikin huomattava.

Pinta-ala maaluokittain, 1 000 hehtaaria

Maakunta	Metsämaa	Metsätalousmaa	Maa-ala
Keski-Pohjanmaa	345	419	502

Kuva 3 Metsävarat ja metsien tila – Keski-Pohjanmaa VMI13 (2019–2023), Luonnonvarakeskus⁶

Metsien muutos, hiilinielut ja metsien käytön muutoksesta johtuvat aluetalousvaikutukset IP-maakunnissa (MEMU) -hankkeen tavoitteena oli tuottaa tietoa Itä- ja Pohjois-Suomen (IP-maakunnat) sekä Etelä-Karjalan metsien muutoksesta 1960-luvun jälkeen, metsien hakkuumahdollisuuksista sekä alueen suometsistä. MEMU-hankkeen ja valtakunnan metsien inventoinnin (VMI) perusteella:

Tiukasti suojellun metsä-kitumaan osuus on Keski-Pohjanmaalla 6 % (määritelmä: tiukasti suojellussa metsässä hakkuut täysin kielletty).

Keski-Pohjanmaalla vanhoja metsien osuus on 5 %. (Määritelmä: Pohjois-Pohjanmaan, Kainuun ja Lapin maakunnissa yli 160-vuotiaat, muualla yli 120-vuotiaat metsät.)

Metsätalousmaan ojitettujen soiden osuus on Keski-Pohjanmaalla 69 %.

VMI13 tarkastelun perusteella puuston kokonaistilavuus on kasvanut Keski-Pohjanmaalla. Puuston keskitilavuus on kasvanut tarkasteluajanjaksona sekä kankailla että soilla; Keski-Pohjanmaalla keskitilavuus on 104 m³/ha metsä-kitumaalla ja 109 m³/ha metsämaalla. Puuston vuotuinen keskikasvu on 4,4 m³/ha metsä-kitumaalla ja 4,7 m³/ha metsämaalla.⁷ Keski-Pohjanmaan metsät ovat kokeneet merkittäviä muutoksia 1960-luvulta lähtien. Metsien pinta-ala on kasvanut, ja metsien rakenne on monipuolistunut. Tämä kehitys on osaltaan parantanut metsien kykyä toimia hiilinieluinä.

MEMU-hanke päättyi vuonna 2024. Hankkeen tuloksista ilmeni, että metsien hiilitase on parantunut ja hakkuumahdollisuudet ovat kasvaneet. Lisäksi hankkeessa arvioitiin metsien lisäsuojelun vaikutuksia hakkuumahdollisuuksiin ja metsien kehitykseen tulevana vuosikymmeninä. MEMU-hanke tuotti arvokkaita tietoja metsien muutoksista ja

⁶ Metsävarat ja metsien tila – Keski-Pohjanmaa VMI13 (2019–2023), Luonnonvarakeskus

⁷ Metsien muutos, hiilinielut ja metsien käytön muutoksesta johtuvat aluetalousvaikutukset IP-maakunnissa (MEMU) – Keski-Pohjanmaan tulokset

niiden vaikutuksista alueen talouteen ja ympäristöön. MEMU-hankkeen tulokset osoittavat, että Keski-Pohjanmaan metsät ovat merkittäviä hiilinieluja.

Metsien kestävään käyttöön ja hoitoon pyritään kansallisen metsästrategian 2025 mukaisesti alueellisten metsäohjelmien avulla. Etelä- ja Keski-Pohjanmaalle on laadittu metsäohjelma vuosille 2021–2025, jonka tavoitteena on, että alueen metsät tuottavat hyvinvointia kestävästi. Metsien metsätalouskäytön ohella myös metsien luontoarvot ja monimuotoisuuden merkitys on tunnistettu ja tunnustettu.

Metsien suojelua edistetään vuoteen 2025 ulottuvan valtakunnallisen METSO-ohjelman myötä, maanomistajien vapaaehtoisuuden pohjalta yhteistyössä monien toimijoiden, kuten Metsäkeskuksen kanssa. METSO-ohjelmaa on päivitetty ja laajennettu kattamaan uusia alueita ja lisäämään suojelutoimia. Ohjelman tavoitteena on suojella erityisesti vanhoja metsiä ja luonnontilaisia elinympäristöjä, ja se on saanut lisää rahoitusta uusien suojelukohteiden hankkimiseksi.⁸

Kansallinen metsästrategia ulottuu vuoteen 2035 ja keskittyy erityisesti ilmastonmuutoksen hillintään, metsien monimuotoisuuden suojeluun ja kestävään metsätalouteen.⁹

Luonnon monimuotoisuutta turvataan erilaisilla suojeluohjelmilla. Natura 2000 -verkostoon kuuluu Keski-Pohjanmaalla 38 kohdetta.¹⁰ ELY-keskusten Natura-alueiden hoidon ja käytön yleissuunnitelmat on päivitetty vuonna 2021. Näissä suunnitelmissa arvioidaan Natura-alueiden suojelutavoitteita turvaavien ja edistävien suunnitelmien tarve, Natura-alueiden tila-arviointien tilanne ja laatimistarve. Soidensuojelun edistämisen uusi suojeluohjelma HELMI jatkuu ainakin vuoteen 2030 asti.

⁸ METSO-ohjelma

⁹ Kansallinen metsästrategia 2035

¹⁰ Natura-alueet - Etelä-Pohjanmaa, Keski-Pohjanmaa ja Pohjanmaa



Kuva 4 Keski-Pohjanmaan Natura-2000 alueet, SYKE:n karttapalvelu

Valtakunnallisesti merkittäväksi arvioitujen suokohteiden (soidensuojelun täydennys ehdotus) suojelun vuositavoite Etelä-Pohjanmaan ELY-keskuksen toimialueella vuonna 2022 on 800 ha.¹¹

Metsien käyttöä ja hoitoa säätelee **Metsälaki (1093/1996)** ja siihen liittyvät asetukset, kuten **Valtioneuvoston asetus metsien kestävästä hoidosta ja käytöstä (1308/2013)**. **Metsätalouden tukijärjestelmät**, kuten **Laki metsätalouden määräaikaisesta kannustejärjestelmästä (71/2023)**, tarjoavat taloudellisia kannustimia metsänomistajille kestävään metsänhoitoon. Lisäksi uudet metsänhoidon suositukset auttavat metsänomistajia huomioimaan luontoarvot, kuten metsälinnut, liito-oravat ja pölyttäjät, metsänkäsittelyn yhteydessä.

3.1.4. Ilmasto, ilman laatu ja melu

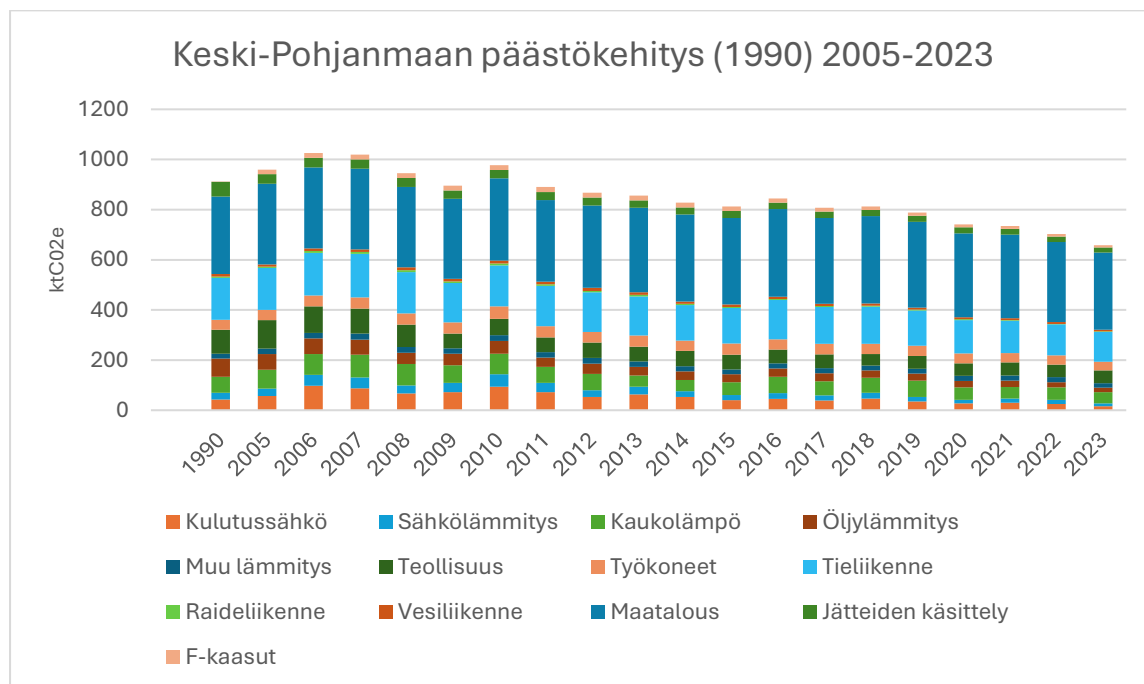
Keski-Pohjanmaa kuuluu ilmastoltaan valtaosin keskiboreaaliseen havumetsävyöhykkeeseen. Keskiboreaalisen vyöhykkeen eteläraja kulkee Kokkolan seudulla, joten maakunnan eteläisimmät osat voidaan katsoa kuuluvan myös eteläboreaaliseen havumetsävyöhykkeeseen, meren leudontavan vaikutuksen takia. Havumetsävyöhykkeellä päälajeina ovat kuusi ja mänty, mutta myös lehtipuita, kuten koivuja, haapoja ja leppiä, esiintyy. Vuotuinen keskilämpötila Keski-Pohjanmaalla on noin +3 °C, rannikolla hieman enemmän. Hellettä maakunnassa esiintyy keskimäärin

¹¹ Helmi-elinympäristöohjelma

kymmenenä päivänä vuodessa. Rannikolla meren läheisyydessä sataa yleisesti vähemmän kuin maakunnan itäisemmissä osissa. Lähellä Suomenselkää maakunnan itäisimmissä osissa sataa eniten. Meren läheisyys pitää keskimääräiset sademäärät vähäisimpinä ja lämpötilat hieman korkeampina kuin Itä- ja Keski-Suomessa. Vuotuinen sademäärä vaihtelee rannikon 500–550 mm Suomenselän yli 600 mm.

Lumien sulamisvesien aiheuttamat tulvat ja toisaalta vähäsateinen kevät heikentävät viljelyolosuhteita ajoittain. Lumipeite on paksuin Suomenselän lähistöllä, rannikko on vähälumisempi.¹²

Vuonna 2023 Keski-Pohjanmaan Hinku-laskennan mukaiset kasvihuonekaasupäästöt olivat 658,7 (kt CO₂e). Keski-Pohjanmaan suurimmat päästösektorit ovat maatalous (46,7 % kokonaispäästöistä), lämmitys (sähkö-, kauko-, öljy- ja muut yht.14 %) ja tieliikenne (18 %). Vuonna 2023 lämmityspäästöjen suurin aiheuttaja oli kaukolämpö, joka tuotettiin suurelta osin uusiutuvilla metsäpolttoaineilla, teollisuuden puutähteillä ja muulla biomassalla (48 %). Fossiilisten lähteiden (turve, maakaasu, kivihiili ja öljy yht. 22 %) osuus on laskenut edelleen vuoden takaisesta. Suomen ympäristökeskuksen mukaan Keski-Pohjanmaan kasvihuonekaasupäästöt ovat laskeneet 6 % vuodesta 2022 vuoteen 2023, vuodesta 2005 päästövähennelmä on 31 %.¹³



Kuva 5 Keski-Pohjanmaan päästökehitys, SYKE

¹² Ilmatieteen laitos. Keski-Pohjanmaa – rannikon ja sisämaan ilmasto.

¹³ Suomen ympäristökeskus 2025. Kuntien ja alueiden KHK-päästöt.

Keski-Pohjanmaalle on laadittu vuonna 2021 ilmastotiekartta 2035 ja sitä tukevat kuntakohtaiset tiekartat. Ilmastotiekartan päivitys aloitetaan syksyllä 2025. Kaikkiin jäsenkuntiin on jo laadittu tai ollaan laatimassa ilmastosuunnitelmat.

Ympäristömelulla voi olla merkittäviä vaikutuksia ihmisten terveyteen ja asuinympäristön viihtyisyyteen. Ympäristömelun aiheuttajia ovat mm. tie-, raide- ja lentoliikenne, teollisuusalueet, tuulivoimalat, kallion louhinta ja murskaus sekä moottori- ja ampumaurheiluradat. Tieliikenne aiheuttaa kenties laajimmat meluvyöhykkeet vilkkaimpien väylien varrella, missä melu pääsee esteettä leviämään ympäristöön. Meluvalleja on rakennettu, mutta ennen kaikkea meluntorjunta edellyttää maankäytön ja liikennesuunnittelun yhdistämistä, sillä Keski-Pohjanmaalla maaston tasaisuus ja harva asutus tekevät meluntorjunnan vaikeaksi ja kalliiksi. Melua aiheuttavia haittoja pyritään hallitsemaan melupäästöön, äänen etenemiseen sekä melutasoon ja -altistukseen kohdistuvilla vaatimuksilla ja toimenpiteillä. Kaavoitus on tehokas keino ennaltaehkäistä meluongelmien syntymistä ja myös ratkaista niitä.

3.2. Maisema- ja kulttuuriympäristö

Keski-Pohjanmaan maisema- ja kulttuuriympäristö on monimuotoinen ja rikas, ja se sisältää useita valtakunnallisesti arvokkaita maisema-alueita. Nämä alueet edustavat kulttuurimaisemia, joiden arvo perustuu monimuotoiseen luontoon, hoidettuun viljelymaisemaan ja perinteiseen rakennuskantaan.

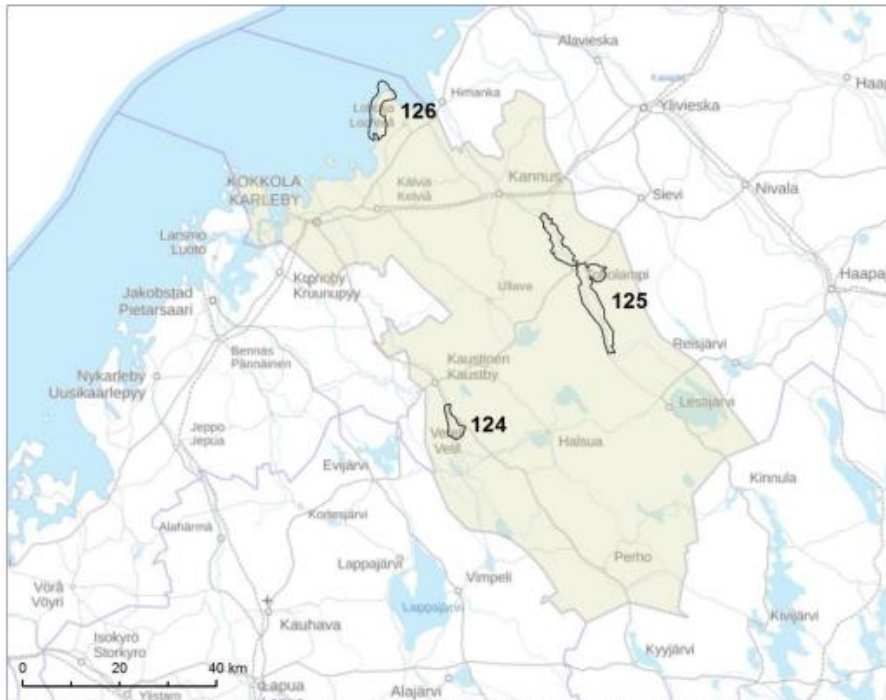
Keski-Pohjanmaalla sijaitsevat maisema-alueet ovat merkittäviä sekä luonnon että kulttuurin näkökulmasta. Alueella on säilynyt perinteisiä viljelymaisemia, joissa näkyy ihmisen ja luonnon pitkäaikainen vuorovaikutus. Näihin maisemiin kuuluvat esimerkiksi Lestijokilaakson kulttuurimaisemat, jotka ovat tunnettuja laajoista viljelyaukeistaan ja perinteisistä maataloistaan.

Maisema-alueiden hoidossa ja suojelussa korostetaan kestävästä kehityksestä ja luonnon monimuotoisuuden säilyttämistä. Tämä tarkoittaa muun muassa perinteisten maatalouskäytäntöjen ylläpitämistä, jotka tukevat sekä kulttuuriperinnön säilymistä että luonnon monimuotoisuutta. Maisema-alueiden suunnittelussa ja hoidossa huomioidaan alueiden käytön suunnittelu, joka ohjaa alueiden kehittämistä ja suojelua.

Vuonna 2021 valmistuneen valtakunnallisesti arvokkaiden maisema-alueiden päivitysinventoinnin (VAMA 2021) mukaan valtakunnallisesti arvokkaisiin maisema-alueisiin Keski-Pohjanmaalla lukeutuu Vetelinjokilaakson viljelymaisema, Lestijokilaakson kulttuurimaisema sekä Vattajan ja Ohtakaran rantamaisemat.¹⁴

¹⁴ Valtakunnallisesti arvokkaat maisema-alueet. Keski-Pohjanmaa 2021.

Keski-Pohjanmaa / Mellersta Österbotten



Valtakunnallisesti arvokkaat maisema-alueet / Nationellt värdefulla landskapsområden: SYKE
Taustakartta / Bakgrundskarta: ESRI/MML, 06/2021

Valtakunnallisesti arvokkaat maisema-alueet / Nationellt värdefulla landskapsområden

- 124. Vetelinjokilaakson viljelymaisema
124. Vetil ådals odlingslandskap
- 125. Lestijokilaakson kulttuurimaisema
- 126. Vattajan ja Ohtakarin rantamaisemat
126. Vattaja och Ohtakari strandlandskap

Kuva 6 Keski-Pohjanmaan valtakunnallisesti arvokkaat maisema-alueet. SYKE

3.3. Maankäyttö- ja yhdyskuntarakenne

Maakunta	Maata km ²	Maakea vettä km ²	Merivettä km ²	Yhteensä km ²
Keski-Pohjanmaa	5 020,51	204,24	1 238,37	6 463,12

Kuva 7 Keski-Pohjanmaan pinta-ala¹⁵

Suurimmat joet ja merenranta ovat ohjanneet asutuksen sijoittumista, mikä on johtanut myös kuntakeskusten sijoittumiseen nykyiselle paikalleen. Kuntakeskukset sijoittuvat nauhamaisesti vesistöjen läheisyyteen ja palveluverkon rungon muodostavat kuntien asemakaavoitetut keskusta-alueet, joista Kokkola on maakuntakeskus. Maakunnan

¹⁵ Maanmittauslaitos. Suomen pinta-ala kunnittain 2025.

palveluverkko on kattava muodostuen maakuntakeskuksesta ja sen alakeskuksista sekä kaupunkitason palveluiden keskuksista Kannuksesta ja Kaustinen–Veteli-alueesta.

Keski-Pohjanmaan maakuntaan kuuluu kahdeksan kuntaa: Halsua, Kannus, Kaustinen, Kokkola, Lestijärvi, Perho, Toholampi ja Veteli. Maakunnan kokonaispinta-ala on 6 463,12 km² ja väkiluku vuoden 2024 lopussa 67 717 asukasta. Keski-Pohjanmaalle laaditaan parhaillaan 6. vaihemaakuntakaavaa.

3.4. Luonnonvarat ja energiantuotanto

Keski-Pohjanmaan alueella ei ole vielä toimivia kaivoksia, mutta maakunnan alueella on laajat litium- ja ilmeniittivarannot, joiden hyödyntämistä on tutkittu ja tutkitaan edelleen. Tutkitut litiumesiintymät sijaitsevat Kaustisen ja Ullavan alueella, kun taas ilmeniittiesiintymät sijoittuvat Kälviälle ja Halsuaan. Keski-Pohjanmaan litiumspodumeenivarannot ovat Euroopan merkittävimmät. Keski-Pohjanmaalla kaivostoiminta on siirtynyt valmisteluvaiheesta toteutukseen erityisesti litiumin osalta. Keliber Oy:n litiumhanke on Euroopan ensimmäinen, jossa akkulaatuista litiumhydroksidia tuotetaan omasta raaka-aineesta.

Keski-Pohjanmaalla tuulivoimatuotanto on kasvanut merkittävästi ja tuulivoimaa on laajasti suunnitteilla alueelle. Kuvassa 8 Keski-Pohjanmaan sähköntuotanto vuodelta 2023. Aurinkosähkön tuotanto vuonna 2021 oli 3,7 GWh.

Sähköntuotanto Keski-Pohjanmaalla vuonna 2023 (GWh)

Vesivoima	Tuulivoima	Yht. tuot./ teollisuus	Yht. tuot./ kaukolämpö	Erillinen lämpövoima	Yhteensä
12	828	78	23	1	943

Kuva 8 Keski-Pohjanmaan sähköntuotanto 2023¹⁶

Toiminnassa olevia tuulivoimaloita vuoden 2025 alussa Keski-Pohjanmaalla oli 391 seitsemässä tuulivoimapuistossa. Niiden vuosittainen tuotanto on noin 800 GWh. Rakenteilla ja suunnitteilla on lisäksi 12 tuulivoimapuistoa. Keski-Pohjanmaan 6.vaihemakuntakaavassa ratkaistaan seudullisen koon tuulivoima-alueet, joita edellä mainitut 12 tuulivoimapuistoa ovat. Aurinkovoima-alueita ei maakuntakaavassa tulla osoittamaan.

¹⁶ Energiateollisuus. Sähköntuotanto ja -käyttötilastot



Kuva 9 Voimassa olevat maakuntakaavan seudulliset tuulivoima-alueet

3.5. Ympäristöongelmat ja -haasteet

Keski-Pohjanmaan ilmastotiekartan mukaisena tavoitteena on hiilineutraalius vuoteen 2035 mennessä.

Keski-Pohjanmaan kokonaispäästöt ovat laskeneet vuodesta 2005 noin 31 %.

Maakunnan suurimmat päästösektorit ovat maatalous, liikenne ja energiankulutus.

Ilmastonmuutos on globaali haaste, joka koskee myös Keski-Pohjanmaata. Ilmastonmuutoksen hillintään ja siihen sopeutumiseen on tehty kansainvälisiä, kansallisia ja alueellisia sopimuksia. Keski-Pohjanmaan ilmastotiekartta ohjaa maakunnan toimintaa, myös lähes kaikki jäsenkunnat ovat laatimassa tai laatineet omia ilmasto-ohjelmiaan.

Monimuotoisuuden väheneminen on globaali ongelma, joka koskettaa myös Keski-Pohjanmaata. Ilmastomuutoksella on tulevaisuudessa siinä oma roolinsa, mutta nykyinen taantuva suuntaus valtakunnan tasolla on myös seurausta sekä alkutuotannon että teollisuuden kasvun vaikutuksesta maankäyttöön. Keski-Pohjanmaalle laaditaan lähivuosina LUMO – luonnon monimuotoisuusohjelma. LUMO-ohjelma on suunnitelma,

joka tähtää luonnon monimuotoisuuden vaalimiseen ja luontokadon hillitsemiseen. Ohjelma laaditaan yhteistyössä eri toimijoiden kanssa. LUMO-ohjelma sisältää strategisia linjauksia ja konkreettisia toimenpiteitä, jotka auttavat saavuttamaan nämä tavoitteet.

Arvokkaiden luontotyyppien ja uhanalaisten lajien suotuisaa suojelun tasoa voidaan mitata metsien kuolleen puuston tilavuudella. Lahopuun määrä metsä- ja kitumaalla on Keski-Pohjanmaalla kasvanut vuosien 2009–2024 välillä. Muita luonnon monimuotoisuuden indikaattoreita ovat esim. merenkurkun merikotkien pesinnän onnistumisprosentti, joka on kehittynyt suotuisaan suuntaan viime vuosien aikana, sekä metsäkanalintukantojen kehitys, joka on viime vuosina ollut vakaata tai hieman taantuvaa. Keski-Pohjanmaan rannikolla kulkee tärkeä ja suhteellisen kapea lintujen muuttokäytävä, jonka kautta tapahtuu keväisin ja syksyisin kymmenien tuhansien suurten lintujen muutto pesimä- ja talvehtimisalueiden välillä. Rannikon peltoaukea ja merenlahdet ovat merkittäviä muuttolintujen levähdysalueita, jotka tulee muuttokäytävien tapaan huomioida maankäytön suunnittelussa.

Keski-Pohjanmaalla haasteena on paikoittain vesistöjen huono tila. Tilaa ovat heikentäneet ja heikentävät mm. voimakas ravinnekuormitus, vesirakentamisen vaikutukset sekä useissa vesistöissä erityisesti happamien sulfaattimaiden ja maankuivatuksen aiheuttama happamuus ja korkeat metallipitoisuudet. Seuraukset näkyvät monin paikoin mm. veden sameutena, vesimäärien muutoksina, liettymisenä ja kalaston muutoksina. Myös järvet kärsivät ympäröivän maankäytön kuormituksesta ja ulkoisen kuormituksen seurauksena osaa järvistä vaivaa myös sisäinen kuormitus. Happamien sulfaattimaiden kuivatuksesta johtuva jokivesistöjen happamoituminen on merkittävin maakunnan alueen vesien tilaa heikentävä tekijä.

Vesistöjen rehevöityminen on ongelma, jonka yksi pääaiheuttaja on maatalouden hajakuormitus turkistuotannon, metsätalouden ja turvetuotannon lisäksi. Myös teollisuuden ja liikenteen ilmapäästöt lisäävät vesistöjen kuormitusta. Ympäristöongelmiin voidaan laskea myös sulamisvesien aiheuttamat tulvat, joita on pyritty ja osittain onnistuttukin vähentämään erilaisilla toimenpiteillä. Keski-Pohjanmaan maa- ja metsätalous perustuu merkittävässä määrin turvemaiden hyödyntämiseen, mikä tekee alueesta poikkeuksellisen verrattuna moniin muihin maakuntiin. Turvemaiden suuri osuus tuo mukanaan erityisiä haasteita, kun maankäyttöä ohjaava EU-sääntely, ilmastonmuutoksen hillintätavoitteet ja luonnon monimuotoisuuden turvaaminen asettavat toisinaan ristiriitaisia vaatimuksia. Näiden tavoitteiden yhteensovittaminen edellyttää tasapainoista ja oikeudenmukaista lähestymistapaa, jossa huomioidaan myös alkutuotannon toimintaedellytykset. Turvemaiden kestävä käytön kehittäminen on siten olennainen osa alueen ympäristötavoitteita ja pitkän aikavälin elinvoimaisuutta.

Puolustusvoimilla on velvoitteet Lohtajan Vattajan harjoitusalueen kunnossapitoon, koskien alueella olevia Natura-, maisema- ja pohjavesialueita, mm. ampumarjoitusten ja niihin liittyvien toimintojen suhteen. Maakuntakaavassa esitetään Natura-, maisema- (VAMA ja MAMA) sekä pohjavesialueet ja annetaan niitä koskevia suunnittelumääräyksiä.

Keski-Pohjanmaalle on laadittu energiamurroksen edistämisen suunnitelma, jolla pyritään ohjaamaan ja edistämään alueen energiamurrosta. Keski-Pohjanmaan energiamurroksen edistämisen asiakirjan tarkoitus on selkeyttää maakunnan energiamurroksen tilannekuva, tunnistaa maakunnan energiamurroksen tarpeet ja mahdollisuudet sekä määrittää keskeisimmät toimenpiteet energiamurroksen edistämiseksi maakunnassa. Keski-Pohjanmaalla uusiutuva energia, erityisesti tuulivoima, on merkittävässä roolissa ympäristöhyötyjen tuottamisessa. Tuulivoimarakentaminen on ollut alueella voimakasta ja jatkuu edelleen. Myös aurinkovoima on kasvussa.

4. Ympäristövaikutusten arviointimenettely

Euroopan parlamentin ja neuvoston direktiivi suunnitelmien ja ohjelmien ympäristövaikutusten arvioinnista (2001/42/EY) säätelee suunnitelmien ja ohjelmien ympäristövaikutusten arviointia. Suomessa direktiiviä toteutetaan lailla ja asetuksella (200/2005, 347/2005). Tämä ns. SOVA-laki koskee maakuntaohjelmaa ja sen valmistelua. Laki edellyttää, että maakuntaohjelmasta tehdään ympäristövaikutusten arviointi, jossa käsitellään ekologiset, taloudelliset, sosiaaliset ja kulttuuriset vaikutukset, ja joka julkaistaan ympäristöselostuksena.

SOVA-lain tavoitteena on edistää ympäristövaikutusten arvioinnin avulla ympäristöasioiden huomioon ottamista viranomaisten suunnitelmien ja ohjelmien valmistelussa ja hyväksymisessä, parantaa yleisön tiedonsaantia sekä edistää kestävä kehitystä. Tavoitteena on myös lisätä julkista keskustelua ja sidosryhmien osallistumista maakuntaohjelman suunnitteluun ja välttää tällä tavoin maakuntaohjelman sisällöllisten ristiriitojen syntymistä.

SOVA-lain 2 §:n ja SOVA-asetuksen 4 §:n kohdan 6 mukaan ympäristövaikutuksella tarkoitetaan suunnitelman tai ohjelman kertyvää tai toissijaista vaikutusta:

- a. ihmisten terveyteen, elinoloihin ja viihtyisyyteen;
- b. maaperään, vesiin, ilmaan, ilmastoon, kasvillisuuteen, eliöihin ja luonnon monimuotoisuuteen;
- c. yhdyskuntarakenteeseen, rakennettuun ympäristöön, maisemaan, kaupunkikuvaan ja kulttuuriperintöön;
- d. luonnonvarojen hyödyntämiseen;
- e. edellä mainittujen tekijöiden keskinäisiin vuorovaikutussuhteisiin.

4.1. Osallistuminen

- Osallistumis- ja arviointisuunnitelma (OAS) oli nähtävillä 17.6.-17.7.2024
- OAS käsittely maakuntahallituksessa 19.8.2024
- Ensimmäinen SOVA-ryhmän kokous ja aloitusvaiheen kuulemisen viranomaisneuvottelu ELY-keskuksen kanssa 6.3.2025, toinen kokous 14.5.2025.
- MAKO-luonnos maakuntahallitukseen 9.6.2025
- SOVA-luonnos maakuntahallitukseen 9.6.2025
- MAKO ja SOVA kuulutus, virallisesti nähtävillä 16.6.–22.8.2025, lausunnot alueen kunnilta ja sekä muilta ohjelman laatimisen kannalta keskeisiltä viranomaistahoilta ja sidosryhmiltä
- MAKOn ja SOVAn hyväksymiskäsittely maakuntahallituksessa 20.10.2025.
- MAKOn ja SOVAn hyväksymiskäsittely maakuntavaltuustossa 27.11.2025.

4.2. Arviointiprosessi

Keski-Pohjanmaan maakuntaohjelman 2026–2029 ympäristövaikutusten arviointi on valmisteltu Keski-Pohjanmaan liitossa yhteistyössä SOVA-ryhmän kanssa. Ympäristövaikutusten arviointia koordinoiva SOVA-ryhmä seurasi arvioinnin etenemistä ja kokoontui 3 kertaa valmisteluprosessin aikana arvioimaan maakuntaohjelman ympäristövaikutuksia.

Ympäristövaikutusten arvioinnissa on arvioitu maakuntaohjelman kehittämiskohteiden vaikutuksia. Käytännössä arviointi on tarkoittanut mahdollisten vaikutusten tunnistamista ja niiden merkittävyyden arvioimista sekä vaikutuksen suunnan (myönteinen/kielteinen) arvioimista. Vaikutusten arvioinnissa on keskitytty kehittämiskohteisiin, jotka aiheuttavat joko merkittäviä myönteisiä tai kielteisiä vaikutuksia.

SOVA-lain ja asetuksen mukaisesti arvioinnin kohteena ovat seuraavat vaikutukset:

- ekologiset vaikutukset
- sosiaaliset vaikutukset
- taloudelliset vaikutukset
- kulttuuriset vaikutukset
- sekä edellä mainittujen tekijöiden väliset suhteet

5. Ympäristövaikutusten arviointi

Maakuntaohjelman vaikutuksia on arvioitu kehittämisteemojen perusteella, jotka on osa-alueittain koottu taulukkoon, jossa kehittämiskohteiden vaikutusten merkittävyyttä on arvioitu kuusiportaisella asteikolla erittäin myönteisestä (++) erittäin kielteiseen (--). Osan toimenpiteistä on arvioitu aiheuttavan sekä myönteisiä että kielteisiä vaikutuksia, jolloin toimenpiteen kohdalla on sekä +/- -merkkejä. Maakuntaohjelman valmistelussa

on pyritty siihen, ettei ohjelman toteuttamisesta aiheudu merkittäviä haitallisia ympäristövaikutuksia. Jos toimenpiteillä havaitaan haitallisia vaikutuksia, pyritään esittämään toimenpiteitä tai ohjeistusta haittojen vähentämiseksi. Tarkemmin mahdollisiin haitallisiin vaikutuksiin puututaan hanke- ja toteutustasolla.

++ merkittäviä myönteisiä vaikutuksia
+ myönteisiä vaikutuksia
+ - sekä myönteisiä että kielteisiä vaikutuksia
0 ei todennäköisiä vaikutuksia
- kielteisiä vaikutuksia
-- merkittäviä kielteisiä vaikutuksia

HYVINVOIVA ASUKAS JA YHTEISÖ	Ekologiset vaikutukset	Kulttuuriset vaikutukset	Sosiaaliset vaikutukset	Taloudelliset vaikutukset
Vahvistetaan osaavan työvoiman saatavuutta ja sitoutuneisuutta alueelle	+	+	++	++
Parannetaan osaamistarpeiden ennakointia yhteistyössä kaikkien toimijoiden kesken	0	0	+	+
Edistetään koulutuksen joustavuutta ja ajantasaisuutta	0	0	++	++
Panostetaan työhyvinvointiin sekä työelämän vastaanottokyvyyden lisäämiseen	0	+	++	++
Turvataan hyvinvointia edistävien palvelujen saatavuus ja vaikuttavuus	0	+	++	++
Huomioidaan nuorten osallistuminen ja osallisuus	0	++	++	++
Edistetään turvallisuuteen liittyvää yhteistyötä ja toimintamallien kehittämistä	0	+	++	++
Tuetaan kolmannen sektorin ja kulttuurialan toimintamahdollisuuksia	0	++	++	+
KESTÄVÄ ELINYMPÄRISTÖ	Ekologiset vaikutukset	Kulttuuriset vaikutukset	Sosiaaliset vaikutukset	Taloudelliset vaikutukset
Edistetään ilmastonmuutoksen hillitsemistä ja ilmastonmuutokseen sopeutumista	++	+	+	++
Edistetään elinympäristöjen ennallistamista ja luonnonhoitoa	++	+	+	+
Kehitetään maakunnan aluerakennetta siten, että se tukee elinkeinoelämän kilpailukykyä ja asukkaiden hyvinvointia sekä ympäristön kestävä kehitystä ja energiatehokkuutta	++	++	+	+
Huomioidaan maankäytön suunnittelussa teollisen toiminnon ympäristöt, maaseudun alkutuotanto sekä asuntorakentaminen ja liikkuminen, myös kulttuuriympäristön monimuotoisuus rakennetun ympäristön kehittämisessä	++	+	+	+
Kehitetään kestävää liikennejärjestelmää osana kansallisia ja kansainvälisiä liikenneyhteyksiä ja -käytäviä	++	0	+	+
Edistetään liikenteen uusien käyttövoimien käyttöönottoa	++	+	0	++
Edistetään autonomisten ja miehittämättömien liikennepalveluiden syntymistä	+	+	+-	+
Edistetään kattavien, luotettavien ja nopeiden tietoliikenneteknologioiden ja infrastruktuurien kehittymistä maakunnassa	+	+	+-	+
Edistetään datan keräämistä ja sen tehokasta käyttöä päätöksenteossa ja innovoinnissa	0	+	0	++
Hyödynnetään uutta digitaalista teknologiaa laajasti julkisella ja yksityisellä sektorilla	+	0	+-	++
Edistetään digitaalisten palveluiden saavutettavuutta kaikille käyttäjille, mukaan lukien ne, joilla on heikommat digitaaliset taidot tai erityistarpeet	+	+	++	++
MONIPUOLISET ELINKEINOT	Ekologiset vaikutukset	Kulttuuriset vaikutukset	Sosiaaliset vaikutukset	Taloudelliset vaikutukset
Kehitetään edelleen pk-yrityksiä, suurteollisuutta sekä maa- ja metsätaloutta	+-	+	+	++
Kehitetään kulttuuria ja matkailua elinkeinoina	+	++	+	+
Edistetään puhtaan siirtymän toteutumista ja uusiutuvan energian tuotantoa	++	+	0	++
Tuetaan yritystoimintaa ja yrittäjyyttä	0	++	++	+
Edistetään uusien innovaatioiden ja teknologioiden toteutumista	+	0	+	+
Edistetään maa- ja metsätalouden raaka-aineiden kehittämistä bionalouden uusiksi tuotteiksi	++	+	0	++
Edistetään investointien ja niiden rahoituksen saamista	0	0	+	++
Edistetään pk-yritysten TKI-toiminnan kehittämistä	+	0	+	++
Tuetaan yritysten kansainvälistymistä ja viennin edistämistä	0	0	+	++
Edistetään alkutuotannon eettistä hyväksyttävyyttä	+	+	++	+

5.1. Hyvinvoiva asukas ja yhteisö

Maakuntaohjelman toimenpiteet tukevat väestön hyvinvointia, osaamista ja osallisuutta. Sosiaaliset vaikutukset ovat merkittäviä erityisesti koulutuksen, työhyvinvoinnin ja palvelujen saatavuuden parantamisen kautta. Nuorten osallisuuden vahvistaminen ja kolmannen sektorin tukeminen lisäävät yhteisöllisyyttä ja ehkäisevät syrjäytymistä.

Kulttuuriset vaikutukset näkyvät paikallisen identiteetin vahvistumisena ja kulttuuritoiminnan elinvoimaisuutena. Ekologiset vaikutukset ovat epäsuoria ja liittyvät lähinnä ympäristötietoisuuden lisääntymiseen koulutuksen ja osallisuuden kautta. Taloudellisesti ohjelma tukee työvoiman saatavuutta ja alueen kilpailukykyä.

5.2. Kestävä elinympäristö

Kehittämisteeman ekologiset vaikutukset ovat keskeisiä. Ilmastonmuutoksen hillintä, luonnon monimuotoisuuden turvaaminen ja elinympäristöjen ennallistaminen ovat ohjelman vahvuuksia. Toimenpiteet tukevat myös kestävää aluerakennetta, energiatehokkuutta ja vähäpäästöistä liikennettä.

Sosiaaliset vaikutukset ilmenevät terveellisempänä ja turvallisempana elinympäristönä sekä parempana saavutettavuutena. Kulttuuriset vaikutukset liittyvät erityisesti rakennetun ympäristön ja kulttuuriympäristön huomioimiseen maankäytön suunnittelussa. Taloudellisesti ohjelma edistää resurssitehokkuutta ja luo uusia liiketoimintamahdollisuuksia erityisesti vihreän siirtymän ja digitaalisten ratkaisujen kautta.

5.3. Monipuoliset elinkeinot

Ohjelman elinkeinopainotteiset toimenpiteet tukevat kestäväää talouskasvua, yritystoimintaa ja innovaatiota. Taloudelliset vaikutukset ovat merkittäviä erityisesti investointien, TKI-toiminnan ja kansainvälistymisen kautta. Sosiaalisesti ohjelma vahvistaa työllisyyttä ja alueellista elinvoimaa.

Ekologiset vaikutukset liittyvät erityisesti uusiutuvan energian tuotantoon, biotalouteen ja luonnonvarojen kestävään käyttöön. Kulttuuriset vaikutukset näkyvät kulttuurin ja matkailun kehittämisessä elinkeinoina sekä alueellisen identiteetin vahvistumisena.

5.4. Toimenpiteiden yhteisvaikutukset

Ympäristövaikutusten arviointi on toteutettu hyödyntämällä monipuolista ja ajantasaista tietopohjaa. Lisäksi arviointia on täydennetty maakunnan alueellisella tietämyksellä ja sidosryhmien näkemyksillä. Arviointi on tehty laadullisesti vertaamalla maakuntaohjelman tavoitteita ja toimenpiteitä alueen ympäristöarvoihin ja herkkyyksiin. Tämän avulla on pyritty tunnistamaan mahdolliset merkittävät vaikutukset luonnonympäristöön, ilmastoon, maisemaan ja kulttuuriperintöön.

Syntyvät ympäristövaikutukset voivat olla joko suoria (välittömiä) tai epäsuoria (välillisiä). Erityisesti epäsuorien (välilliset) ympäristövaikutukset tai niiden volyymi voivat olla vaikeasti ennustettavissa tai arvioitavissa. Keski-Pohjanmaan maakuntaohjelman eri kehittämisteemojen ja niihin sisältyvien toimenpiteiden välillä on runsaasti erilaisia vuorovaikutussuhteita, jotka omalta osaltaan vaikuttavat lopputulokseen. Jos kehittämiskohteita onnistutaan toteuttamaan tasapainoisesti, tukevat ne ja niiden vaikutukset toisiaan ja näin ollen haitalliset vaikutukset vähentyvät.

Maakuntaohjelman toimenpiteillä on todennäköisesti merkittäviä myönteisiä vaikutuksia väestön terveyteen, elinoloihin ja viihtyvyyteen erityisesti ilmanlaadun parantumisen, liikenteen päästöjen vähenemisen ja luonnonympäristöjen saavutettavuuden kautta. Koulutuksen, työhyvinvoinnin ja osallisuuden edistäminen tukevat sosiaalista kestävyttä ja yhteisöjen hyvinvointia.

Luonnon monimuotoisuuteen, eliöstöön ja kasvillisuuteen kohdistuvat vaikutukset ovat pääosin myönteisiä, erityisesti elinympäristöjen ennallistamisen, luonnonhoidon ja suojeleohjelmien (esim. METSO, HELMI) kautta. Uusiutuvan energian tuotannon laajentaminen voi kuitenkin aiheuttaa paikallisia kielteisiä vaikutuksia, mikäli hankkeet sijoittuvat herkille luontoalueille tai ekologisille käytäville.

Maaperään, vesiin ja ilmaan kohdistuvat vaikutukset ovat kaksijakoisia. Toisaalta ohjelma tukee vesienhoitoa ja päästöjen vähentämistä, mutta toisaalta maankäytön ja elinkeinotoiminnan laajentuminen voi lisätä painetta erityisesti happamien sulfaattimaiden alueilla. Ilmastonmuutoksen hillintään tähtäävät toimet, kuten uusiutuvan energian edistäminen ja energiatehokkuus, tukevat ilmastotavoitteita.

Yhdyskuntarakenteeseen ja rakennettuun ympäristöön kohdistuvat vaikutukset ovat pääosin myönteisiä. Auerakenteen kehittäminen tukee kestävästä maankäyttöä, energiatehokkuutta ja saavutettavuutta. Maisemaan ja kaupunkikuvaan kohdistuvat vaikutukset voivat olla merkittäviä erityisesti tuulivoimarakentamisen yhteydessä, mikä edellyttää huolellista suunnittelua ja vaikutusten arviointia.

Aineelliseen omaisuuteen, kulttuuriperintöön, rakennusperintöön ja muinaisjäännöksiin kohdistuvat vaikutukset ovat pääosin hallittavissa, kun ne huomioidaan kaavoituksessa ja hankearvioinneissa. Kulttuuriympäristön säilyttäminen tukee alueen identiteettiä ja vetovoimaa.

Luonnonvarojen hyödyntämiseen liittyvät vaikutukset ovat merkittäviä erityisesti mineraali- ja metsävarojen osalta. Ohjelma tukee biotalouden ja kiertotalouden kehittämistä, mikä voi vähentää luonnonvarojen kulutusta pitkällä aikavälillä.

Edellä mainittujen tekijöiden väliset vuorovaikutussuhteet ovat monimutkaisia. Esimerkiksi ilmastonmuutoksen hillintä vaikuttaa suoraan ilmanlaatuun ja epäsuorasti vesistöjen ja maaperän tilaan. Luonnon monimuotoisuuden säilyminen tukee

ekosysteemipalveluita, jotka vaikuttavat ihmisten terveyteen ja elinoloihin. Kulttuuriympäristön säilyminen voi lisätä alueen vetovoimaa ja vaikuttaa yhdyskuntarakenteeseen ja talouteen.

Maakuntaohjelman eri toimenpiteiden yhteisvaikutukset voivat olla merkittäviä. Mikäli toimenpiteet toteutetaan tasapainoisesti, ne voivat vahvistaa toistensa myönteisiä vaikutuksia ja vähentää haitallisia vaikutuksia. Yhteisvaikutusten arviointi on kuitenkin haastavaa, erityisesti pitkällä aikavälillä, ja siihen liittyy epävarmuustekijöitä, kuten tulevaisuuden kehityskulkujen ennakoimattomuus ja tietopuutteet.

5.5. Käsiteltävät vaihtoehdot

Valtioneuvoston asetuksessa viranomaisten suunnitelmien ja ohjelmien ympäristövaikutusten arvioinnista annetun lain 8 §:ssä tarkoitetussa ympäristöselostuksessa on tarpeellisessa määrin esitettävä ympäristön nykytila ja sen todennäköinen kehitys, jos suunnitelmaa tai ohjelmaa ei toteuteta. Ympäristövaikutusten arvioinnissa on tarkasteltu kahta vaihtoehtoa:

- 1. Maakuntaohjelman toteuttaminen suunnitellussa muodossa**
Tämä vaihtoehto sisältää ohjelman kehittämisteemat ja toimenpiteet, jotka tukevat alueen kestävästä kehitystä, elinvoimaa ja ilmastotavoitteita. Arvioinnin perusteella ohjelman toteuttaminen aiheuttaa pääosin myönteisiä vaikutuksia ympäristöön, talouteen ja väestön hyvinvointiin. Ohjelma mahdollistaa myös ympäristövaikutusten hallinnan ja resurssien tehokkaan käytön.
- 2. Maakuntaohjelman toteuttamatta jättäminen (nollavaihtoehto)**
Tässä vaihtoehdossa ohjelmaa ei toteuteta, jolloin alueen kehittäminen jäisi hajanaiseksi ja strategisesti ohjaamattomaksi. Tämä voisi johtaa siihen, että ympäristöön, yhdyskuntarakenteeseen ja elinkeinoelämään kohdistuvat haasteet jäävät ratkaisematta tai pahenevat. Nollavaihtoehto ei myöskään tukisi kansallisten ja kansainvälisten ilmasto- ja biodiversiteettitavoitteiden saavuttamista.

Toteutusvaihtoehto tukee selkeästi paremmin kestävästä kehityksen tavoitteita ja alueen strategista kehittämistä. Se mahdollistaa suunnitelmallisen ja vaikuttavan aluekehityksen sekä edistää ympäristön tilan parantamista ja ilmastotavoitteiden saavuttamista. Nollavaihtoehto ei tarjoa vastaavia hyötyjä ja voi pitkällä aikavälillä johtaa hallitsemattomiin ympäristö- ja yhdyskuntarakenteen muutoksiin.

6. Ohjelman toteutus ja seuranta

Keski-Pohjanmaan maakuntastrategiaa 2050 ja maakuntaohjelmaa 2026–2029 toteutetaan Keski-Pohjanmaan liiton koordinoimana tiiviissä yhteistyössä sidosryhmien ja eri viranomaisten kanssa. Maakuntaohjelman alueellisen painoarvon vahvistamiseksi maakunnan yhteistyöryhmällä (MYR) ja sen sihteeristöllä on merkittävä toimenpiteitä ja

rahoitusta suuntaava ja yhteensovittava rooli. Maakunnan yhteistyöryhmä hyväksyy vuosittain alueellisen alue- ja rakennepolitiikan ohjelmaa koskevan rahoitussuunnitelman, joka mahdollistaa maakuntaohjelmaa toteuttavien kehittämishankkeiden rahoittamisen. Maakuntaohjelman mukaisia kehittämiskokonaisuuksia rahoitetaan sen lisäksi muilla olemassa olevilla kansallisilla ja kansainvälisillä rahoitusvälineillä.

Keski-Pohjanmaan maakuntaohjelman 2026–2029 toteutumista seurataan laadullisilla ja määrällisillä indikaattoreilla. Laadullista seurantaan toteutetaan maakuntaohjelman teemaryhmissä ja erityisesti ennakoinnin ja tilannekuvan teemaryhmässä osana maakunnallista skenaario- ja ennakointityötä. Sekä laadullista ja että määrällistä seurantatietoa maakuntaohjelman toteutumisesta antavat myös säännöllisesti koottavat raportit alue- ja rakennepolitiikan ohjelmasta rahoitetuista hankkeista, niiden teemoista ja rahoituksesta. Määrällistä seurantaan toteutetaan työ- ja elinkeinoministeriön ylläpitämän aluekehityksen määrällisen tilannekuvan mittaristoon perustuvilla sekä maakunnan älykkään erikoistumisen strategian painopisteisiin ja muihin maakuntaohjelman keskeisiin painopisteisiin ja kehittämistavoitteisiin perustuvilla mittareilla.

7. Yhteenveto

Keski-Pohjanmaan maakuntaohjelman 2026–2029 ympäristövaikutusten arviointi on laadittu osana ohjelman valmistelua SOVA-lain ja -asetuksen mukaisesti. Arvioinnissa on tarkasteltu ohjelman todennäköisiä vaikutuksia ekologisiin, sosiaalisiin, taloudellisiin ja kulttuurisiin tekijöihin sekä näiden keskinäisiin vuorovaikutussuhteisiin. Arviointi perustuu ajantasaiseen tietopohjaan, asiantuntija-arvioihin ja sidosryhmien osallistamiseen.

Maakuntaohjelman merkittävimmät ympäristövaikutukset liittyvät ilmastonmuutoksen hillintään, luonnon monimuotoisuuden turvaamiseen, vesistöjen tilan parantamiseen sekä kestäväan aluerakenteen ja liikennejärjestelmän kehittämiseen. Ohjelman toimenpiteet tukevat uusiutuvan energian tuotantoa, vähentävät päästöjä ja edistävät luonnonvarojen kestävää käyttöä. Maakuntaohjelman vaikutukset ovat kokonaisuutena tarkasteltuna pääosin myönteisiä. Ohjelma tukee kestävää kehitystä, luonnon monimuotoisuuden säilyttämistä, ilmastonmuutoksen hillintää ja siihen sopeutumista sekä alueen elinvoimaa ja sosiaalista hyvinvointia. Erityisesti ilmastotavoitteiden, uusiutuvan energian ja kestäväan aluerakenteen edistäminen ovat ohjelman vahvuuksia.

Mahdolliset haitalliset vaikutukset liittyvät erityisesti maankäytön ja elinkeinotoiminnan laajenemiseen, joka voi kohdistua herkkiin luontokohteisiin, vesistöihin tai kulttuuriympäristöihin. Näihin vaikutuksiin varaudutaan ohjelman toteutuksessa muun muassa kaavoituksen, lupamenettelyjen ja ympäristövaikutusten arviointien kautta.

Ohjelman toteutuksessa noudatetaan varovaisuusperiaatetta ja vaikutuksia seurataan suunnitelmallisesti.

Arvioinnissa tarkasteltiin myös vaihtoehtoa, jossa maakuntaohjelmaa ei toteuteta. Tällöin aluekehitys jäisi hajanaiseksi ja strategisesti ohjaamattomaksi, mikä voisi johtaa ympäristöön ja yhdyskuntarakenteeseen kohdistuvien haasteiden kärjistymiseen. Toteutusvaihtoehto tukee selkeästi paremmin kestävä kehityksen tavoitteita ja kansallisten sekä kansainvälisten ympäristötavoitteiden saavuttamista.

Ympäristövaikutusten arviointi on tukenut maakuntaohjelman kehittämistä ja varmistaa, että ympäristönäkökohdat on otettu huomioon ohjelman valmistelussa. Arviointi toimii myös työkaluna ohjelman toteutuksen ja seurannan aikana, mahdollistaen vaikutusten hallinnan ja jatkuvan parantamisen.

8. Lähteet

Ympäristöhallinnon verkkopalvelu Ympäristö.fi 2023. Natura 2000 -alueet, Lestijoki. <https://www.ymparisto.fi/fi/luonto-vesistot-ja-meri/luonnon-monimuotoisuus/suojelunennallistaminen-ja-luonnonhoito/natura-2000-alueet/lestijoki>

Teppo, Anssi (Toim.); Bonde, Anna; Koivisto, Anna-Maria (Toim.); Nikolajev-Wikström, Leena; Petäjä-Ronkainen, Anne; Westberg, Vincent; Dahlhem, Krister; Eklund, Lotta; Könönen, Oona; Mäenpää, Eero; Pakkala, Jukka; Rantataro, Tilda; Saarenpää, Erika; Seppälä, Tommi; Tolonen, Mika; Vainio, Anna; Viitaniemi, Katja (2022–04) 2022. Vesienhoidon toimenpideohjelma 2022–2027, Etelä-Pohjanmaa, Pohjanmaa ja Keski-Pohjanmaa. <https://urn.fi/URN:ISBN:978-952-398-045-7>

Suomen ympäristökeskus 2025. Vesikartta. <https://syke.maps.arcgis.com/apps/instant/sidebar/index.html?appid=fc479c4c87814c469dcb53094fe9cabd>

Etelä-Pohjanmaan ELY-keskus Etelä-Savon ELY-keskus Lapin ELY-keskus Pohjois-Pohjanmaan ELY-keskus Uudenmaan ELY-keskus 2022. Vesienhoitosuunnitelma vuosille 2022–2027. Osa 2: Suunnittelussa käytetyt menetelmät ja periaatteet. <https://urn.fi/URN:ISBN:978-952-314-999-1>

Läntisen Suomen Vesihuoltostrategia 2050, 2021. <https://storymaps.arcgis.com/stories/3c030a5390064c728c8f1358b34c4311>

Kari T. Korhonen & Minna Rätty 2024. Luonnonvarakeskus. Metsävarat ja metsien tila – Keski-Pohjanmaa VMI13 (2019–2023). <https://www.luke.fi/fi/luonnonvaratieto/tiedetta-ja-tietoa/metsavarat-vmi>

Leena Kärkkäinen, Kyle Eyvindson, Markus Haakana, Hannu Hirvelä, Matleena Kniivilä, Kari T. Korhonen, Jussi Lintunen, Antti Mutanen, Jukka-Pekka Myllykangas, Minna Rätty, Jukka Torvelainen ja Jari Viitanen 2023. Metsien muutos, hiilinielut ja metsien käytön muutoksesta johtuvat aluetalousvaikutukset IP-maakunnissa (MEMU) – Keski-Pohjanmaan tulokset. <https://www.keski-pohjanmaa.fi/dl/1724/91e397/Keski-Pohjanmaa%20MEMU.pdf>

Metso – Metsien monimuotoisuus 2025. METSO-ohjelma. <https://metsonpolku.fi/etusivu>

Maa- ja metsätalousministeriö 2023. Kansallinen metsästrategia 2035. <https://urn.fi/URN:ISBN:978-952-366-740-2>

Ympäristöhallinnon verkkopalvelu Ympäristö.fi 2025. Natura-alueet - Etelä-Pohjanmaa, Keski-Pohjanmaa ja Pohjanmaa. <https://www.ymparisto.fi/fi/luonto-vesistot-ja->

meri/luonnon-monimuotoisuus/suojelu-ennallistaminen-ja-luonnonhoito/natura-2000-alueet/natura-alueet-etela-pohjanmaa-keski-pohjanmaa-ja-pohjanmaa

Ympäristöhallinnon verkkopalvelu Ympäristö.fi 2025. Helmi-elinympäristöohjelma.
<https://www.ymparisto.fi/fi/luonto-vesistot-ja-meri/luonnon-monimuotoisuus/suojelu-ja-tutkimusohjelmat/helmi-ohjelma/helmi-ohjelman-toimeenpano-etela-pohjanmaa-keski-pohjanmaa-ja-pohjanmaa>

Ilmatieteen laitos 2022. Ilmasto-opas.fi. Keski-Pohjanmaa – rannikon ja sisämaan ilmastoa <https://www.ilmasto-opas.fi/artikkelit/keski-pohjanmaa-rannikon-ja-sisamaan-ilmastoa>

Suomen ympäristökeskus 2025. Kuntien ja alueiden KHK-päästöt.
<https://paastot.hiilineutraalisuomi.fi/>

Energiateollisuus 2025. Kaukolämpötilasto.
<https://energia.fi/tilastot/kaukolampotilastot/>

Suomen ympäristökeskus 2021. Valtakunnallisesti arvokkaat maisema-alueet Keski-Pohjanmaa 2021.
https://www.ymparisto.fi/sites/default/files/documents/VAMA%202021_15%20Keski-Pohjanmaa_FI%20SVE_0_1.pdf

Maanmittauslaitos. Suomen pinta-ala kunnittain 2025.
<https://www.maanmittauslaitos.fi/media/30342/download>

Energiateollisuus 2025. Sähköntuotanto ja -käyttötilastot.
<https://energia.fi/tilastot/sahkotilastot/>