

Yhteistyön maakunta • Samarbetets landskap • Cooperative region

# Keski-Pohjanmaan ampumaradat

---

## Kehittämissuunnitelma



**KESKI-POHJANMAAN LIITTO**  
MELLERSTA ÖSTERBOTTENS FÖRBUND

---

## Sisältö

1.	Ampumaratalaki ja maakuntakaavoitus.....	2
2.	Ampumaratojen luokittelu.....	2
2.1.	Lupakäytännöt.....	3
2.1.1.	Ampumaratalupa .....	3
2.1.2.	Ympäristölupa .....	4
2.2.	Ampumaratojen tyypit.....	5
2.2.1.	Haulikkoradat .....	6
2.2.2.	Kivääri- ja pistooliradat .....	6
2.2.3.	Muut ampumaradat.....	7
2.3.	Ampumaratojen ympäristövaikutukset .....	7
2.3.1.	Melu .....	8
2.3.2.	Haitta-aineet .....	8
2.3.3.	Turvallisuus .....	9
3.	Keski-Pohjanmaan ampumaradat.....	9
3.1.	Ampumaradat voimassa olevassa maakuntakaavassa.....	9
3.2.	Ampumarataverkoston analyysi .....	10
3.3.	Seudullisesti merkittävän ampumaradan kriteerit ja verkosto Keski-Pohjanmaalla.....	16
4.	Keski-Pohjanmaan ampumaratojen kehittäminen .....	17
4.1.	Ammunnan harrastajien kattojärjestöjen kehittämistavoitteet .....	17
4.2.	Ampumaratojen käyttäjien ja ylläpitäjien kehittämistarpeet .....	18
4.3.	Kehittämisuositukset .....	22
	Lähdeluettelo.....	23

## Johdanto

Keski-Pohjanmaan ampumarataverkoston kehittämissuunnitelman laatiminen perustuu 1.12.2015 voimaan tulleeseen ampumaratalakiin (763/2015). Lain mukaan maakunnan liiton tulee laatia ja pitää ajan tasalla kehittämissuunnitelmaa, jossa esitetään arvio maakunnallisten ampumaurheilukeskusten sekä muiden ampumaratojen riittävästä määrästä ja niiden sijoitustarpeesta maakunnassa. Lain mukaan suunnitelmaa tulee hyödyntää selvitysaineistona alueiden käytön suunnittelussa ja sitä laadittaessa tulee kuulla keskeisiä metsästys- ja ampumaurheiluorganisaatioita.

Keski-Pohjanmaan ampumarataselvitys on laadittu vuonna 2015 yhteistyössä Pohjanmaan ja Etelä-Pohjanmaan maakuntien kanssa. Selvityksessä on käsitelty ampumaratoja koskevat perustiedot sisältäen ratatyyppit, laukaisumäärät, lupatiedot ym. Nyt laadittava kehittämissuunnitelma on jatkoa selvitystyölle ja tarkoituksena lain mukaisesti on esittää maakunnallisten ampumaurheilukeskusten sekä muiden ampumaratojen riittävä määrä ja sijoitustarve maakunnassa sekä antaa ampumarataverkoston mahdollisia kehittämissuosituksia. Ampumarataselvitys ja kehittämissuunnitelma toimivat lähtöaineistoina Keski-Pohjanmaan maakuntakaavoituksessa. Käynnissä olevassa 5.vaihemaakuntakaavassa tarkoituksena on osoittaa seudullisesti merkittävät ampumaradat. Muut pienemmät ampumaradat täydentävät seudullisesti merkittävien ampumaratojen verkostoa.

Kehittämissuunnitelma on laadittu syksyllä 2019 yhteistyössä sidosryhmien kanssa. Työhön mukaan pyydettyjä sidosryhmiä ovat keskeiset valtakunnalliset ja alueelliset metsästyksen, ampumaurheilun ja vapaaehtoisen maanpuolustuksen organisaatiot sekä Keski-Pohjanmaan paikalliset metsästys- ja ampumaseurat, riistanhoitoyhdistykset, vapaaehtoisen maanpuolustuksen järjestöt, kunnat ja ELY-keskus. Sidosryhmille, sekä ampumaratojen ylläpitäjille ja käyttäjille että alan kattojärjestöille, lähetettiin kyselyt kehittämistarpeista ja -tavoitteista. Kyselytuloksia hyödynnettiin raportin laadinnassa. Sidosryhmille varattiin lisäksi mahdollisuus kommentoida suunnitelman luonnosversiota. Työtä on ohjannut Keski-Pohjanmaan alueidenkäytön työryhmä, joka koostuu kuntien maankäytön suunnittelusta vastaavista viranhaltijoista ja liiton edustajista.

## 1. Ampumaratalaki ja maakuntakaavoitus

Ampumaratalain 12 § ja MRL

Joulukuussa 2015 voimaan tulleen Ampumaratalain (12.6.2015 763/2015) 12 §:n mukaan maakunnan liiton tulee laatia ja pitää ajan tasalla kehittämissuunnitelmaa maakunnallisten ampumaurheilukeskusten sekä muiden ampumaratojen riittävästä määrästä ja niiden sijoittumisesta maakunnassa. Kyseistä suunnitelmaa tulee säännöksen mukaan hyödyntää selvitysaineistona alueiden käytön suunnittelussa ja sitä laadittaessa tulee kuulla keskeisiä metsästys- ja ampumaurheiluorganisaatioita.

### *12 § Ampumarataverkoston kehittämisen suunnittelu*

*Maakunnan liiton tulee laatia ja pitää ajan tasalla kehittämissuunnitelmaa, jossa esitetään arvio maakunnallisten ampumaurheilukeskusten sekä muiden ampumaratojen riittävästä määrästä ja niiden sijoitustarpeesta maakunnassa. Suunnitelmaa tulee hyödyntää selvitysaineistona alueiden käytön suunnittelussa, ja sitä laadittaessa tulee kuulla keskeisiä metsästys- ja ampumaurheiluorganisaatioita.*

Maankäyttö- ja rakennuslain 19 §:n mukaan maakuntaliiton tehtävänä on maakunnan suunnittelu. Maakuntakaava on yleispiirteinen maankäyttösuunnitelma, joka määrittää alueiden käytön ja yhdyskuntarakenteen periaatteet. Maakuntakaavaan merkitään valtakunnallisesti ja maakunnallisesti merkittävät ampumaratakeskukset, jotta ampumaratalain (763/2015) mukainen maakunnallisesti kattava ampumarataverkosto toteutuisi.

## 2. Ampumaratojen luokittelu

Ampumarata on määritetty ampumaratalaissa sisällä olevaksi tilaksi tai ulkona olevaksi alueeksi, joka on tarkoitettu ampuma-aseella maaliin ampumista varten (L 763/2015, 3 §). Ampumaratojen perustaminen ja ylläpito ovat joko luvanvaraista tai ilmoituksenvaraista toimintaa. Luvanvaraisuudella tarkoitetaan ampumaradan perustamisessa vaadittavan poliisihallinnon, ympäristönsuojelu- ja rakennusvalvontaviranomaisen luvat radan rakentamiselle. Ilmoituksenvaraisen radan perustaminen edellyttää vastaavia toimia kuten luvanvaraisillakin radoilla, mutta yksinkertaisimmilla viranomaistoiminnoilla (HE 20/2014). Poliisihallinto myöntää radalle perustamis- ja ylläpitoluvan, ympäristösuojeluviranomainen ympäristöluvan ja rakennusvalvontaviranomainen rakennusluvan (Hirvonen R. ja Rautio T. 2014, 5).

### *3 § Määritelmät*

*Ampumaradalla tarkoitetaan sisällä olevaa tilaa tai ulkona olevaa aluetta, joka on ampuma-aseella maaliin ampumista varten.*

*Ampumaurheilukeskuksella tarkoitetaan ampumarataa, jossa on useiden lajien ratoja ja jolla saadaan ampua yli 300 000 laukausta vuodessa.*

*Vähäisellä ampumaradalla tarkoitetaan ampumarataa, jolla on tarkoitettu ammuttavaksi enintään 10 000 laukausta vuodessa.*

Ampumaratalain määritelmät perustuvat ratojen vuosittaisiin laukausmääriin. **Vähäiseksi ampumaradaksi** kutsutaan rataa, jossa laukausmäärä on enintään 10 000 vuodessa. Tällaisen radan perustaminen on ilmoituksenvaraista. Kun laukausmäärä ylittää 10 000, mutta on vähemmän kuin 300 000, määritetään rata **ampumaradaksi**. Rataa, jossa vuosilaukausmäärä ylittää 300 000 laukausta,

kutsutaan **ampumaurheilukeskukseksi**. Sekä ampumaradan että ampumaurheilukeskuksen perustaminen ja ylläpito ovat luvanvaraisia (L 763/2015, 3 §, 4 §).

## 2.1. Lupakäytännöt

Uutta ampumarataa perustettaessa on ohessa koottujen ehtojen mukaan haettava ampumaratalupa ja ympäristölupa. Olemassa olevienkin ampumaratojen tulee hakea ampumaratalupaa kahden vuoden kuluessa uuden lain voimaantulosta. Ympäristölupa tulee hakea, mikäli olemassa olevan ampumaradan toiminta oleellisesti muuttuu tai ympäristöviranomaisen vaatii luvan hakemista.

### 2.1.1. Ampumaratalupa

#### *4 § Luvanvaraisuus ja ilmoituksenvaraisuus*

*Ampumaradan perustaminen ja ylläpitäminen on luvanvaraista.*

*Vähäisen ampumaradan perustaminen ja ylläpitäminen on ilmoituksenvaraista.*

#### *5 § Ampumaratalupa*

*Luvan ampumaradan perustamiseen ja ylläpitämiseen (ampumaratalupa) antaa ja peruuttaa Poliisihallitus. Lupa annetaan toistaiseksi. Luvan antamisen edellytyksenä on, että:*

- 1) luvanhakijalla on hallintaoikeus rata-alueeseen;*
- 2) ampumaradan pitämisestä ei aiheudu vaaraa yleiselle järjestykselle tai turvallisuudelle;*
- 3) hakija esittää ampumaradalle 9 §:n 1 momentin vaatimukset täyttävän järjestyssäännön;*
- 4) luvanhakija ei ole konkurssissa eikä hänen toimintakelpoisuuttaan ole rajoitettu;*
- 5) luvanhakijana oleva luonnollinen henkilö tunnetaan rehelliseksi ja luotettavaksi ja on henkilökohtaisilta ominaisuuksiltaan tehtävään sopiva;*
- 6) luvanhakijana oleva luonnollinen henkilö on täyttänyt 18 vuotta;*
- 7) luvanhakijana olevaa yhteisöä tai säätiötä on toimintansa tarkoituksen ja muiden seikkojen perusteella pidettävänä sopivana ampumaradan ylläpitämiseen;*
- 8) luvanhakijana olevan yhteisön tai säätiön hallintoelimiin kuuluvat henkilöt ja toimitusjohtaja sekä avoimessa yhtiössä yhtiömiehet ja kommandiittiyhtiössä vastuunalaiset yhtiömiehet täyttävät 4 ja 5 kohdassa säädetyt vaatimukset;*
- 9) hakija nimeää ampumaradalle sen toiminnasta ja turvallisuudesta vastaavan henkilön (ratavastaava), joka on suostunut tehtävään ja joka täyttää 4–6 kohdassa säädetyt vaatimukset.*

*Poliisihallituksen on pyydettävä hakemuksesta kohteena olevan radan sijaintipaikan poliisilaitoksen lausunto. Se voi tarvittaessa pyytää lausunnon myös muulta viranomaiselta. Luvassa on määrättävä ratavastaava ja vahvistettava radalla noudatettava järjestyssääntö. Lupa voidaan sisällyttää myös muita radan turvallisuutta koskevia tarpeellisia määräyksiä ja ehtoja.*

Uuden ampumaratalain myötä ampumaradoille tulee hakea poliisihallinnolta ampumaratalupa, joka on toistaiseksi voimassa oleva. Ampumaratalupaa haetaan ampumaradan ylläpitämiseen tai uuden radan perustamiseen. Luvanhakija on yleensä ampumaradan maapohjan omistaja tai ylläpitäjätaho. Ampumarataluvalla pyritään lisäämään turvallisuutta. Sen myöntäminen edellyttää muun muassa, että ampumaradalla on selkeä omistaja- sekä ylläpitäjätaho, radalla on toimintaa, radalla on nähtävillä järjestyssäännöt ja ratavastaava on nimitetty valvomaan turvallisuutta. (L 763/2015, 5 §)

Ratavastaavalla on velvollisuus valvoa ampumaradan turvallisuutta, kuten järjestyssääntöjen sekä ampumarataluvan ehtojen noudattamista. Velvollisuuteen kuuluu lisäksi ilmoittaa radan ylläpitäjälle ja poliisihallinnolle, jos radan kunnossa huomataan epäkohtia. Ratavastaavalla on oikeus pyytää ampumaradan käyttäjää todistamaan oikeuden ampua radalla. (L 763/2015, 10 §). Poliisihallinnon ampumarataluvassa on määritelty yksityiskohtaisesti vaatimukset ampumaradan ampumasuunnalle, ampumapaikoille, vaara-alueille, suojauksien tarpeille sekä käytettävien aseiden, kaliiperien ja luotien käytön sallimiselle (Hirvonen R. ja Rautio T. 2014, 6). Jos edellä mainittuja lakeja sekä kohtia laiminlyödään, voi poliisihallitus evätä ampumarataluvan. (L 763/2015, 5 §)

Uuden ampumaratalain tultua voimaan 1.12.2015 ampumaradan luvanhaltijalla on kaksi vuotta aikaa ilmoittaa poliisihallitukselle ampumaradan ratavastaava sekä laadittava lainmukaiset järjestyssäännöt. (L 763/2015, 17 §) Ampumaratalaki on kumonnut vanhat asetukset ampuma-aseiden ja ampumatarpeiden ostamisesta ja hallussapidosta sekä ampumaratojen laittamisesta ja kunnossapidosta annettu armollinen asetus (92/1915) sekä ampuma-aseiden ja ampumatarpeiden kaupasta, aseiden hallussapidosta ja mukana kantamisesta sekä ampumaratojen laittamisesta ja kunnossapidosta annettu keisarillisen Suomen Senaatin päätös (52/1916). Laissa säilytetään lupa ampua omalla kiinteistöllä, sekä muut jo voimassa olevat lupa-asiat jäävät voimaan.

### 2.1.2. Ympäristölupa

Ympäristönsuojeluasetuksen (169/2000, 1 § 14 a) mukaan ulkona oleville ampumaradoille, joissa ammutaan ruutiaseilla, tarvitsee aina hakea ympäristölupa. Ympäristölupaa tulee hakea, kun perustetaan uusi ampumarata, radan toimintaa muutetaan olennaisesti tai mikäli ympäristöviranomaisen niin vaatii. Radan toiminnan olennaisella muutoksella tarkoitetaan sellaista toimintaa, jolla on yhteys ampumaradan ympäristövaikutuksiin. Tällaisia ovat esimerkiksi laukausmäärien muuttuminen huomattavasti, melun tai päästöjen määrän muuttuminen, ratojen käyttöaikojen muutos, uuden ampumapaikan rakentaminen tai jos rataaan tehdään teknisiä muutoksia. Ympäristölupaa haetaan sen kunnan viranomaiselta, jonka alueelle ampumarata kuuluu. Jos ampumarata kuuluu useamman kunnan alueelle tai on puolustusvoimien käytössä, tulee lupaa hakea oman alueen aluehallintovirastosta (AVI). Ympäristöluvan myöntämisen jälkeen toimintaa valvoo valvontaviranomainen, eli kunnan ympäristönsuojeluviranomainen tai toimialueen AVI. (Ympäristöministeriö 2012, 41–46, 51, 54)

Ympäristölupaa haettaessa selvitetään ampumaradan keskeisimmät piirteet, tehdään BAT (paras käyttökelpoinen tekniikka) -oppaan mukaiset tutkimustarpeen arvioinnit sekä haitta-aineiden hallinnan tarvearviointi. Ympäristöviranomaisen arvioi tapauskohtaisesti toimenpiteet ympäristövaikutusten estämiseksi ja kirjaa ympäristölupaan lupamääräykset, joita ympäristölupa edellyttää. Myös luvanhakeminen on tapauskohtaista perustuen aiheutuviin ympäristöhaittoihin sekä radan laukausmääriin. Ympäristöhaittojen riskien määrä vaikuttaa ympäristöluvan myöntämiseen. (Ympäristöministeriö 2012, 60)

Ampumaradasta ei saisi aiheutua pilaantumista maapohjalle, maaperälle ja pohjavesille eikä aiheuttaa kohtuutonta haittaa naapuristolle. Ympäristölupa myönnetään, jos toiminta täyttää ympäristönsuojelulain (527/2014), ympäristönsuojeluasetuksen (713/2014), lain eräistä naapuruussuhteista (26/1920, 17 §), jätelain (646/2011) sekä jäteasetuksen (179/2012) vaatimat ehdot. (L 572/2014, 7 §, 8 §, 27 §)

Jos ympäristölupaa ei pystytä myöntämään uuden ampumaradan perustamiselle, voi eston syynä olla suunnitellun alueen kaavatilanne. Ampumaradan sijoituspaikan asema- tai yleiskaavassa tulee olla osoitettuna ympäristövaikutuksiltaan ampumaratatoimintaa vastaava käyttötarkoitus. (L 527/2014, 11 §, 4)

Jo olemassa olevalta ampumaradalta voidaan evätä ympäristölupa, jos se aiheuttaa pohjaveden ja maaperän pilaantumista tai terveyshaittaa lähistöllä asuville. Ampumaradan rakentaminen tärkeille pohjavesialueille tai muulle tärkeälle veden ottoalueelle on kielletty. Jo yleiskielto pohjaveden ja maaperän pilaantumisen estävät sen. Jos pohjaveden tai maaperän pilaantumista tai pilaantumisen

vaaraa ei voida kokonaan ehkäistä, tulee ampumaradalle rakentaa suojausmenetelmiä ja suorittaa seuranta pilaantumista. (L 527/2014, 7 §, 8 §)

Pohjavesien pilaantumista mitataan esimerkiksi arvioimalla talousveden laatua silloin, kun alueen pohjavettä hyödynnetään talousveden valmistamisessa. Talousveden laadun huonontuminen on yhteydessä terveysvaikutuksiin, joita ei saa aiheutua ampumaratatoiminnasta. Muu ampumaradalta aiheutuva terveyshaitta lähiasutuksille on yleisesti ampumisesta syntyvä melu. Asukkaat voivat tehdä ampumatoiminnasta valituksen viranomaiselle, mutta valitukset eivät automaattisesti johda ampumaradan käytön lopettamiseen. Naapureille on asetettu meluhaitoista sietämisvelvollisuus, joten meluhaitan on oltava kohtuutonta, jotta sillä olisi vaikutusta ympäristölupaun. (L 737/1994, 4 §; Ympäristöministeriö 2012, 68–70)

Ampumaradasta ei saa syntyä haittaa Natura 2000 -verkoston eikä luonnonsuojelualueen läheisyyteen. Haittaa ei saa syntyä erityisesti suojeltuun luontoarvoon, esimerkiksi niihin luontoarvoihin, joidenka vuoksi Natura 2000 -alue on perustettu. (L 1096/1996, 5 a §, 1)

### 2.1.3. Rakennuslupa

Ennen ampumaradan rakentamista tarvitaan lisäksi maankäyttö- ja rakennuslain mukainen rakennuslupa alueen rakennuksille, katoksille ja rakenteille. Uusien ratojen osalta luvan myöntämisen edellytyksenä on, että ampumaratatoiminnat on huomioitu kunnan kaavoituksessa ja muissa suunnitelmissa.

## 2.2. Ampumaratojen tyypit

Ampumarata on alue, jossa harjoitellaan ampumataitoja turvallisesti. Turvallisuusvaatimukset ja ympäristöhaitat on otettava huomioon rataa rakennettaessa ja ampumatoiminnassa. Ampumaratojen ominaisuudet, mittasuhteet ja rakenteet vaihtelevat riippuen lajista ja käytettävästä aseesta. Ampumaetäisyydet voivat vaihdella 10 metristä 600 metriin. (L 763/2015, 1 §; Riistakeskus 2013, 5–6; Ampumarataopas 2005, 88)

Ampumaratojen käyttäjät voidaan jakaa kolmeen eri käyttäjäryhmään, joita ovat metsästäjät, ampumaurheilijat ja muut käyttäjäryhmät. (Hirvonen R. ja Rautio T. 2014, 4). Metsästäjät käyttävät ampumaratoja aseiden kohdistamiseen, ampumataidon ylläpitämiseen, metsästystilanteiden harjoitteluun, sekä lakisääteisiin ampumakokeisiin. Metsästäjät suorittavat vapaaehtoisesti suurriista virka-apu (SRVA) tehtävä poliisin apuna, ja ampumataito on etenkin näissä tehtävissä erittäin oleellinen taito.

Ampumaurheilijat käyttävät ampumaratoja harrastustarkoitukseen ja kilpailemiseen. Muihin käyttäjäryhmiin kuuluvat viranomaiset, vapaaehtoinen maanpuolustus ja muut aseharrastajat. Viranomaisista poliisi, rikosseuraamuslaitoksen henkilökunta ja lentoturvallisuudesta vastaavat virkailijat käyttävät ampumaratoja ampumataidon ylläpitoon. Vapaaehtoiseen maanpuolustuksen suosituimpia ja tärkeimpiä ylläpitomuotoja on ampumatoiminta. Muut aseharrastajat käyttävät ampumaratoja satunnaisesti mm. aseiden testaamiseen ja kohdistamiseen. Kaikki edellä mainitut tarvitsevat ampumaratoja, jotta turvallinen ja tarkoituksen mukainen harjoittelu on mahdollista. Sama käyttäjä voi kuulua samanaikaisesti useaan eri käyttäjäryhmään. Ampumaratojen käyttäjiä on kuvattu tarkemmin Ampumaradat Etelä-Pohjanmaalla, Keski-Pohjanmaalla ja Pohjanmaalla -selvityksessä sivuilla 22–25.

Ampumalajeja on useita. Urheiluammuntaan kuuluu kivääri, pistooli, haulikko, liikkuva maali, practical, siluetti, kasa-ammunta, mustaruuti, ampumahiihto ja -juoksu sekä ilma-aselajit. Metsästysammuntaan kuuluu hirvenhiihto, hirvenjuoksu, ilmaluodikko, ilmahirvi, metsästyshaulikko, metsästystrap, metsästysluodikko, metsästyshirvi, pohjoismainen metsästysammunta ja eurooppalainen metsästysammunta. Selvityksessä ampumaratatyypit jaoteltiin aselajien mukaan, mikä on havainnollisin ampumaratojen näkökulmasta. Lajeista rajattiin tässä pois ilma-ase lajit, jousiammunta

ja sisäradat, sillä kyseiset lajit eivät olennaisesti liity ampumaratalakiin. Ampumaratatyypit on usein nimetty ampumalajin mukaan. Seuraavissa kappaleissa on esitelty toiminnot ratatyypeittäin ”Ampumaradat Etelä-Pohjanmaalla, Keski-Pohjanmaalla ja Pohjanmaalla” -selvityksen mukaisesti.

### 2.2.1. Haulikkoradat

Haulikko on yleisin asetyyppi Suomessa ja sillä voi harrastaa useita eri lajeja. Haulikkoammunnassa ammutaan ilmaan heitettäviä savikiekkoja. Haulikkoradoista löytyy yksi tai useampi heitin ja ampumapaikkojen sijainnit vaihtelevat. Yleisimmät haulikkolajit ovat skeet, trap, sporting ja kompak sporting, jotka ovat myös Suomen ampumaurheiluliiton haulikkolajeja. Suomen metsästäjäläiiton lajeihin kuuluvat metsästyshaulikko, metsästystrap ja riistapolkuammunta.

**Skeet**-rataan kuuluu kaksi tornia ja kahdeksan ampumapaikkaa. Tornit ovat kohti suoraan toisiinsa nähden ja noin 40 m etäisyydellä toisistaan. Ampumapaikat kiertävät ensimmäisen tornin vierestä toisen tornin viereen puoliympyrän muodossa. Kiekot lentävät aina vastakkain, toinen noin 1 m korkeudelta pienemmästä tornista ja toinen 3 m korkeudelta suuremmasta tornista. Skeet on olympialaji.

Kaikissa **trap**-lajeissa ammutaan ampujasta eteen pois päin heitettäviä kiekkoja. Trap-ratoihin kuuluu viisi ampumapaikkaa, jotka ovat noin 15 m päässä edessä sijaitsevasta heittimestä ja 3 m välein toisistaan. Heitin sijaitsee heitinhaudassa, jossa heittämiä on yhdestä viiteentoista trap-lajista riippuen. Trap-lajeja ovat kaksoistrap, automaattitrap ja kansallinen trap. Trap ja kaksoistrap ovat olympialajeja. Kansallinen trap ja automaattitrap-lajeissa kisataan suomenmestaruustasolla.

Jokainen **sporting**-rata on yksilöllinen. Rata on rakennettu jäljittelemään pyyntitilanteita ja siinä liikutaan ampumarasteja pitkin. Kiekkojen lentosuunta ja etäisyys vaihtelevat eri radoilla ja eri ampumakerroilla.

**Kompak sporting** -rata on rakennettu usein skeet-rataa hyväksikäyttäen, mutta sen toimintaperiaate on sama kuin sportingissa. Kompak sportingissa ampuja seisoo samalla ampumapaikalla ja ampuu tyylisesti eri korkeuksilta ja suunnista heitettäviä kiekkoja. (Ampumaurheiluliitto 2015 c). Sporting-lajeissa kisataan MM-tasolla. Suomen metsästäjäläiiton haulikkolajit muistuttavat hyvin paljon ampumaurheiluliiton lajeja mutta ne ovat keskittyneet voimakkaammin pyyntitilanteiden harjoitteluun.

**Metsästyshaulikko** ammutaan skeetradalla sorsan ja kyyhkyspyynnin harjoitteluun. **Metsästystrap** ammutaan trap-radalla metsäkanalintupyynnin harjoitteluun. **Riistapolkuammunta** on kuin sporting-rata, mutta maaleina voidaan käyttää myös riistaeläimen kuvia. Suomen metsästäjäläiiton lajeissa kisataan EM-tasolla.

### 2.2.2. Kivääri- ja pistooliradat

Kiväärilajit määritellään etäisyyden perusteella. Kiväärin kaliiperin perusteella määritellään mitä ampumaetäisyyttä käytetään (Riistakeskus 2013) Ampumaetäisyydet voivat vaihdella 10 metristä 600 metriin. Kilpaurheilussa lajit jaotellaan kolmeen, jotka ovat **10 metrin ilmakivääriammunta**, **50 metrin pienoiskivääriammunta** ja **300 metrin kivääriammunta**.

Metsästysammunnassa tärkeimmät ampumaetäisyydet ovat 50-100 m. Lakisääteiset ampumakokeet ammutaan 75m matkalta, joihin lukeutuu metsäkauris-, hirvi- ja peura- ja karhukokeet. Kyseisten riistaeläinten metsästys vaatii kokeen suorittamisen. Kaikki metsästysammunnan viralliset luotilajit ammutaan 100m matkalta. Metsästyskiväärilajeja, joissa kilpaillaan ja harjoitellaan, ovat metsästysluodikko ja metsästyshirvi. Metsästysluodikko on tehty metsäkanalinnustuksen harjoitteluun. Metsästyshirvi on tehty hirven ammunnan harjoitteluun, siinä ammutaan paikallaan olevaa sekä kiskoilla liikkuvaa hirveä. Kaikille kiväärilajeille tärkeää on aseiden kohdistaminen.

Rakenteellisesti kivääriradat ovat hyvin samanlaisia. Ratoihin kuuluu taulu- ja ampumalinja, joiden tulee olla samansuuntaiset. Taulujen takana tulee olla järjestelmä luotien keräykseen, mikä on yleisesti

luotivalli. Yleisesti luotiaseradoilla on myös sivuvallit ja useimmiten myös eri lajiratojen välissä. (Ampumarataopas 2005, 120–121)

Pistooliammuntaa kilpailaan neljässä lajissa, joita ovat **50 metrin pistooli**, **Olympiapistooli**, **25 m urheilupistooli** ja **ilmapistooli**. Pistooliradat ovat rakenteellisesti ja toimintaperiaatteeltaan hyvin samanlaisia kuin kivääriradat, mutta etäisyys on pienempi. Pistooliradat vaihtelevat 10 metristä 50 metriin. Pistooleilla kuitenkin ammutaan yleensä omilla radoillaan, joissa on ampumakatokset, sillä ampumaurheilussa on omat normit pistooliammuntaan.

### 2.2.3. Muut ampumaradat

Muihin lajeihin on tässä lueteltu vähemmän harrastetut lajit sekä **ampumahiihto**. Useissa seuraavissa radoissa voidaan käyttää edellä mainittuja ratoja, mutta esimerkiksi practical-ammunnassa ampumarata voidaan rakentaa mielivaltaisesti, turvallisuussääntöjen puitteissa. Lisäksi ampumahiihtoratoja käytetään pääsääntöisesti vain ampumahiihdon suorituksia varten. Ampumahiihdossa ammutaan pienoiskiväärillä ja ampumaratoina toimivat 50 metrin pienoiskivääriradat, jotka ovat yhteydessä latuihin. Ampumahiihtoratoja on mahdollista käyttää ympärivuoden, jolloin lumen puuttuessa rata juostaan. Ampumahiihtoratoja käytetään ainoastaan ampumahiihtoa varten. Metsästyslajeissa on olemassa samankaltainen laji **hirvenhiihto**. Hirvenhiihdossa hiihdetään 7–9 km, jonka jälkeen ammutaan hirvenpääkuvioon. Kesällä hirvenhiihdon tilalla harjoitellaan hirvenjuoksua maastoradalla.

**Liikkuva maali**, josta käytetään myös nimeä riistamaali, on lajina nimensä mukainen. Lajissa ammutaan liikkuvaa maalia pystystä ilman tukea. Ampumaetäisyydet vaihtelevat 10 metristä 100 metriin. **Hirviammunta** on urheilulajina liikkuvan maalin alalaji. Sitä harrastetaan hirviradoilla, joissa on ollut vanhojen vaatimusten mukainen liikkuva hirvikoe.

**Practical-ammunta** on ampumaurheilusta ja ratatyypeistä vaihtelevin. Kilpailun järjestäjä voi suunnitella radan haluamallaan tavalla turvallisuusmääräysten puitteissa. Rata koostuu ampumatehtävistä. Sekä ampuma tehtävät ja taulujen sijainnit vaihtelevat jokaisessa kilpailussa. Ampuja voi suorittaa ampumatehtävät haluamassaan järjestyksessä ja aseenkäsittely taidot ovat keskeisessä asemassa. Muita ratoja voidaan käyttää hyväksi practical-ammunnassa. Samaan luokkaan voidaan lukea myös sovellettu reserviläisammunta, jossa aseena käytetään nykyaikaisia sotilasaseita muun muassa itselataavaa reserviläiskivääriä.

**Kasa-ammunnassa** on tarkoituksena ampua kaikki laukaukset mahdollisimman lähelle toisiaan. Kilpailussa mitataan kauimmaisten laukausten etäisyys. Kasa-ammunnassa ammutaan kivääriradalla ja ampumaetäisyydet vaihtelevat 50 metristä 600 metriin. Lajia harrastetaan MM- ja EM- tasolla.

**Mustaruutiammunnassa** käytetään vanhoja mustaruutia käyttäviä aseita. Lajissa käytetään olemassa olevia pistooli ja kivääri ja haulikko ratoja. Etäisyydet vaihtelevat 25 metristä 100 metriin. Samaan luokkaan voidaan myös sijoittaa suomalainen **perinneaseammunta**.

**Siluettiammunnassa** ammutaan eri etäisyyksillä ja vierekkäin kymmenen sarjoissa olevia metallisia eläinsilhouetteja. Lajissa käytetään isokaliiperista pistoolia ja 22 kaliiperista kivääriä. Etäisyydet vaihtelevat 25 metristä 500 metriin. Ampumaratana on mahdollista käyttää hyväksi olemassa olevia kivääriratoja.

## 2.3. Ampumaratojen ympäristövaikutukset

Ampumaratojen ympäristövaikutukset syntyvät ampumasuorituksesta sekä radan rakentamisesta ja ylläpidosta. Ratojen aiheuttamat ympäristövaikutukset voidaan jakaa suoriin ja välillisiin ympäristövaikutuksiin. Ampumisesta aiheutuu suoria ympäristöhaittoja kuten melua, maaperän ja pohjaveden laadun vaarantumista tai heikkenemistä. Välillisiä ympäristövaikutuksia ovat toiminnasta aiheutuvat liikennepäästöt ja ampumaradan ylläpidosta syntyvät ympäristövaikutukset. Ympäristön kannalta keskeistä on, että mahdollisesti syntyvät haitalliset ympäristövaikutukset ehkäistään ennalta tai tilanteissa, joissa vaikutusten syntyä ei voida etukäteen ehkäistä, pyritään ne pitämään mahdollisimman vähäisinä.

Ympäristöministeriö on julkaissut (2014) ympäristönsuojelulakiin ja -asetukseen liittyen oppaan Paras käyttökelpoinen tekniikka (BAT): Ampumaratojen ympäristövaikutusten hallinta. Oppaassa selvitetään ja ohjeistetaan tekniset ja toiminnalliset menetelmät ampumaratojen ympäristöhaittojen vähentämiseksi sekä arvioidaan niiden toimivuutta, saatavuutta ja kustannuksia Suomessa.

### 2.3.1 Melu

Valtioneuvoston päätöksessä (53/1997) on säädetty ampumaradasta syntyvän melun ohjearvot siten, että 65 desibelin (dB) melutaso on korkein sallittu äänenvoimakkuus, joka saa kantautua vakituiselle asutukselle, 60 dB loma-asutukselle sekä virkistysalueille. Tällä pyritään ehkäisemään meluhaittaa ja lisäämään ympäristön viihtyvyyttä. (Vnp 53/1997, 2§).

Ampumisesta aiheutuvaa melua voidaan hallita esimerkiksi erilaisilla rakenteilla, ampumasuunnilla, kaavoituksella sekä määrittämällä ampumiselle sallitut käyttöajat ampumaradalla. Jos ampumaradan lähellä on asutusta, voi ympäristölupapäätöksissä olla tiukempia ja lyhyempiä toiminta-aikoja ampumiselle esimerkiksi kesäaikaan, viikonloppuisin ja pyhinä. (Kajander S. ja Parri A. 2014, 115)

Ampumatoksilla pystytään estämään melun leviämistä takaviistoon ja sivuille. Umpinaiset ja tiivisrakenteiset katokset vähentävät meluhaittaa tehokkaimmin. Useille ampumaradoille on rakennettu meluvalleja tai -aitoja vähentämään melun kulkeutumista. Näillä saadaan estettyä melun kantautumista eteenpäin. Mitä korkeampi melu on, sen paremmin se estää melun leviämistä. Kasvillisuuden lisääminen joko meluvalleille tai ampumaradan ympäristöön ja sen läheisyyteen ehkäisevät myös melun kulkeutumista. Kaikista epäedullisimmat maastonpinnat ampumaradoilla ja sen ympärillä ovat asfaltti, vedenpinta, avokallio tai tasoitettu sora, koska ne edesauttavat melun kantautumista. Ampumaradan ympärillä yhtenäisen metsäalueen tulisi olla tiheää kuusi- tai lehtimetsäaluetta ja ulottua ainakin 200–300 m, jotta se vaimentaisi melua merkittävästi. Lehtipuut tosin torjuvat melua vain silloin kun puut ovat täydessä lehdessään. Kaavoihin tulee merkitä mahdollisuuksien mukaan ampumaratojen ympärille myös melualue.

Melun syntyyn vaikuttavat oleellisesti ase- sekä patruunatyypit. Esimerkiksi haulikoista ja luodikkoaseista syntyy huomattavasti suurempi ääni kuin pienoiskivääreistä ja -pistooliaseista. Aseisiin on mahdollista asettaa suujarruja tai aseidenvaimentajia, joilla saadaan melutasoa alemmaksi. (Kajander S. ja Parri A. 2014, 99, 101–104, 108, 114)

### 2.3.2. Haitta-aineet

Ampumaratatoiminta kuormittaa ympäristöä pääasiassa ympäristölle haitallisia metalleja sisältävien haulien ja luotien kautta. Luotien merkittävimmät haitta-aineet ovat lyijy, antimoni ja sinkki. Haulien merkittävimmät haitta-aineet ovat lyijy ja antimoni. Lisäksi patruunoissa käytettävät ruudit ja niiden lisäaineet, kuten nitroglyseriini, voivat olla ympäristölle haitallisia. Ampumaratojen haitta-aineista ei aiheudu akuutteja tai lyhyen aikavälin ympäristöriskejä, vaan haitta-aineiden kulkeutumista saattaa aiheutua satojen, tuhansien tai kymmenien tuhansien vuosien aikavälillä (Kajander, S. & Parri, A. Toim. 2014).

Mikäli ratarakenteisiin jääneet luodit ja haulit pääsevät kosketuksiin veden kanssa ne altistuvat fysikaalisille ja kemiallisille reaktioille. On olemassa teoreettinen mahdollisuus, että liuenneita metalleja saattaa kulkeutua sadevesien kautta pintavesiin tai maahan imeytyvän vajoveden mukana syvemmälle maakerrokseen ja pohjaveteen ratarakenteiden ulkopuolelle. Ympäristöolosuhteet, kuten maaperän tyyppi, vedenlämpöisyys ja pH sekä sademäärä, vaikuttavat merkittävästi luotien rapautumiseen ja haitta-aineiden kulkeutumiseen. Rapautumista edistävät erityisesti happamat ja kosteat olosuhteet, mutta toisaalta orgaaninen materiaali sitoo mm. lyijyä erittäin hyvin ja näin ollen estää sen liukoisuutta. Tuhansien tutkimusten perusteella kuitenkin tiedetään, että sekä luotiase- että haulikkoradoilla kohonneita haitta-ainepitoisuuksia todetaan pääsääntöisesti vain rata-alueen pintakerroksessa (Kajander, S. & Parri, A. Toim. 2014).

Pohjavesien pilaantumisen kannalta haitallisimmat aineet ovat lyijy ja antimoni, joita on käytetty luotien ja haulien valmistuksessa. Pintavesille haitallisimmat raskasmetallit ovat lyijy ja kupari. Haitta-aineet voivat mahdollisesti kulkeutua pintavaluntana maastoon, johon vaikuttavat radan kaltevuus, sademäärä, maalaji ja kasvillisuus. Ympäristövaikutukset syntyvät pitkällä aikavälillä ja siksi niitä tulisi pyrkiä ehkäisemään mahdollisimman tehokkaasti. (Kajander S. ja Parri A. 2014, 30–35)

Haitta-aineiden päätyminen ympäristöön pystytään ehkäisemään eri keinoin vähentämällä haitta-ainekuormitusta, haitta-aineiden kulun estämisellä sekä vesien hallinnalla ja käsittelyllä. Luotiaseradoilla haitta-aineiden leviämistä on helpompi hallita kuin haulikkoradoilla, koska niillä luodit keskittyvät pienemmälle alueelle. Maan liikuttelua ampumaradoilla (haulikko ja luotiradoilla) tulee välttää. Taustavallit voidaan suojata niin ettei sinne kertyvä lyijy joudu kosteuden kanssa tekemisiin, ja taustavalleihin voidaan upottaa luotiloukkuja. Taustavallien systemaattista seulontaa ei suositella, sillä se saattaa edistää muuten stabiilissa tilassa olevan lyijyn liikkuvuutta. Ratarakenteita suositellaan tarvittaessa puhdistettavaksi vasta ampumarata toiminnan loputtua, ei sen aikana.

Ampumaratojen pohjavesialueelle sijoittumista on aikaisemmin pidetty huonona, mutta nykyään tiedetään, että pohjavedelle aiheutuva riski on useimmilla radoilla olemattoman pieni ja tarvittaessa riskinhallintaan on olemassa kustannustehokkaita keinoja (Uudenmaan liitto 2019 Kajander & Parrin, toim. 2014 mukaisesti).

### 2.3.3. Turvallisuus

Ampumaradan ympärillä tulee olla riittävä suoja-alue, jotta ammuksista ei aiheudu vaaraa ulkopuolisille. Ampumarata-alueella tulee olla selkeät merkinnät kulkijoille, jotta kukaan ei päädy vahingossa rata-alueille. Ampuma-alueita voidaan aidata selkeyttämään alueella liikkumista. Alueella kulkemista voidaan rajoittaa puomien, varoitus- ja kieltokylttien avulla sekä laittamalla aluelippu salkoon ampumisen ajaksi.

Ammuksien päätyminen ampumarata-alueen ulkopuolelle estetään yleisesti suojavallien ja -aitojen avulla. Taustavallit toimivat monesti myös suojavalleina. Vallin tulee olla tarpeeksi korkea ja leveä, että ammuksiset eivät menisi vallin yli. Vallin päällyskerroksen tulisi olla vähintään 30 cm pehmeää soraa tai hiekkaa, että ammuksiset uppoisivat kerrokseen eikä kimpoisi radalta pois. Ampumaratojen lentoratojen yläpuolelle voidaan rakentaa kulisseeja eli limittäin asetettuja ja lujarakenteisia levyjä, jotka pysäyttävät luodit. Kulisseeja voidaan rakentaa radan sivuille suojaseiniksi sekä radan taakse. Ampumaratojen turvallisuudesta huolehditaan laatimalla ampumaradalle järjestyssäännöt, joita kaikkien käyttäjien tulee noudattaa. (Ampumarataopas 2005, 27–31)

## 3. Keski-Pohjanmaan ampumaradat

### 3.1. Ampumaradat voimassa olevassa maakuntakaavassa

Keski-Pohjanmaan voimassa olevassa maakuntakaavassa (3.vaihe, vahvistettu 8.2.2012) on osoitettu Houraatin ampumarata osana Houraatin virkistys- ja matkailukohteen merkintää. Käynnissä olevassa 5.vaihemaa- ja kunnalliskaavassa Houraatin virkistyskohdemerkinnän sijaintia ja kuvausta on tarkoitus tarkentaa ja osoittaa Houraatin ampumarata seudullisesti merkittävänä ampumaratana omalla merkinnällä maakuntakaavaan.

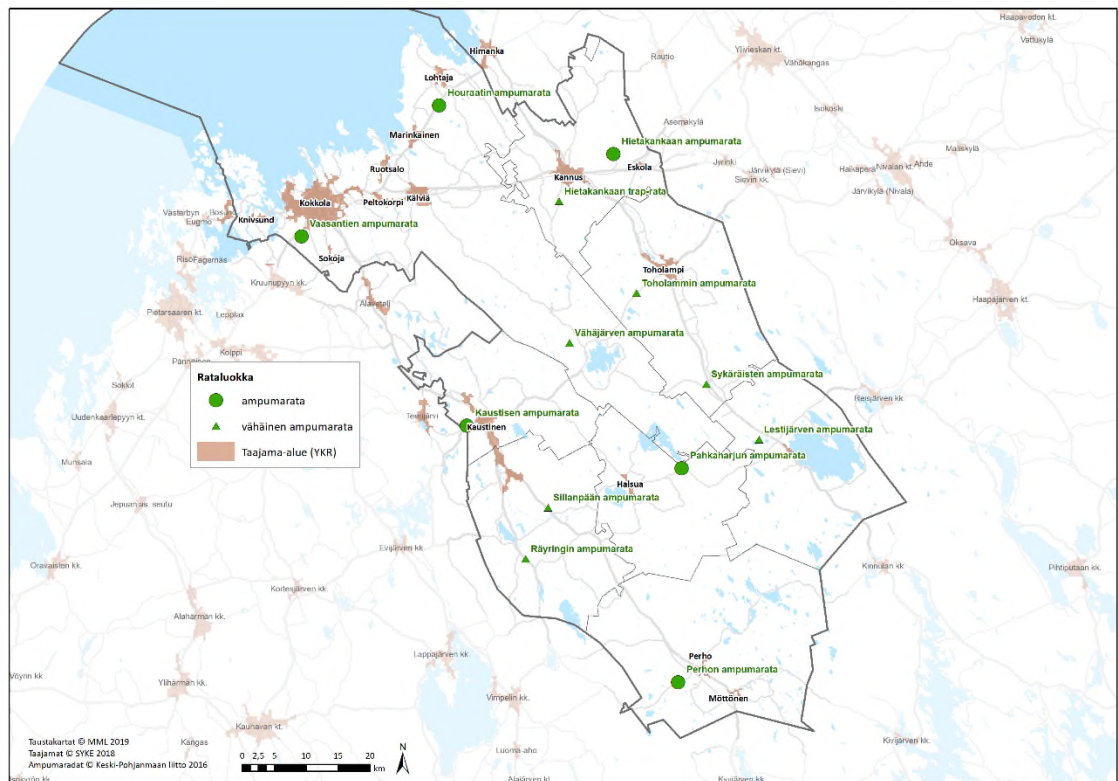


*virkistys-/matkailukohde, kohde (429\_252) Kokkolan Lohtajan Houraatin ulkoilualue hiihto- ja ampumarata-alueineen*

### 3.2. Ampumarataverkoston analyysi

Keski-Pohjanmaan ampumaratojen verkosto muodostuu 13 ampumaradasta (kuva 1). **Vähäiseksi ampumaradaksi** kutsutaan rataa, jossa laukausmäärä on enintään 10 000 vuodessa. Kun laukausmäärä ylittää 10 000, mutta on vähemmän kuin 300 000, määritetään rata **ampumaradaksi**. Rataa, jossa vuosilaukausmäärä ylittää 300 000 laukausta, kutsutaan **ampumaurheilukeskukseksi**. Keski-Pohjanmaalla ei sijaitse ampumaratalain määritelmän mukaista ampumaurheilukeskusta. Keski-Pohjanmaan ampumaradoista seitsemän luokitellaan vähäisiksi ampumaradoiksi ja kuusi ampumaradoiksi.

Laukaisumäärältään suurin on Houraatin ampumarata, jonka laukaisumäärä on 100 000 – 120 000 laukausta /v. Muut 10 000 – 300 000 laukausta vuositasolla saavuttavat radat ovat Kokkolassa Vaasantien ampumarata, Kannuksessa Hietakankaan ampumarata, Kaustisella Kaustisen Kruupakan ampumarata, Halsualla Pahkaharjun ampumarata ja Perhossa Perhon ampumarata. Vähäisiä ampumaratoja ovat Kokkolassa Ullavan Vähäjärven ampumarata, Kannuksessa Hietakankaan trap-rata, Toholammilla Toholammin ampumarata, Lestijärvellä Lestijärven ampumarata ja Vetelissä Räytingin ja Sikaharjun (Sillanpään) ampumaradat.

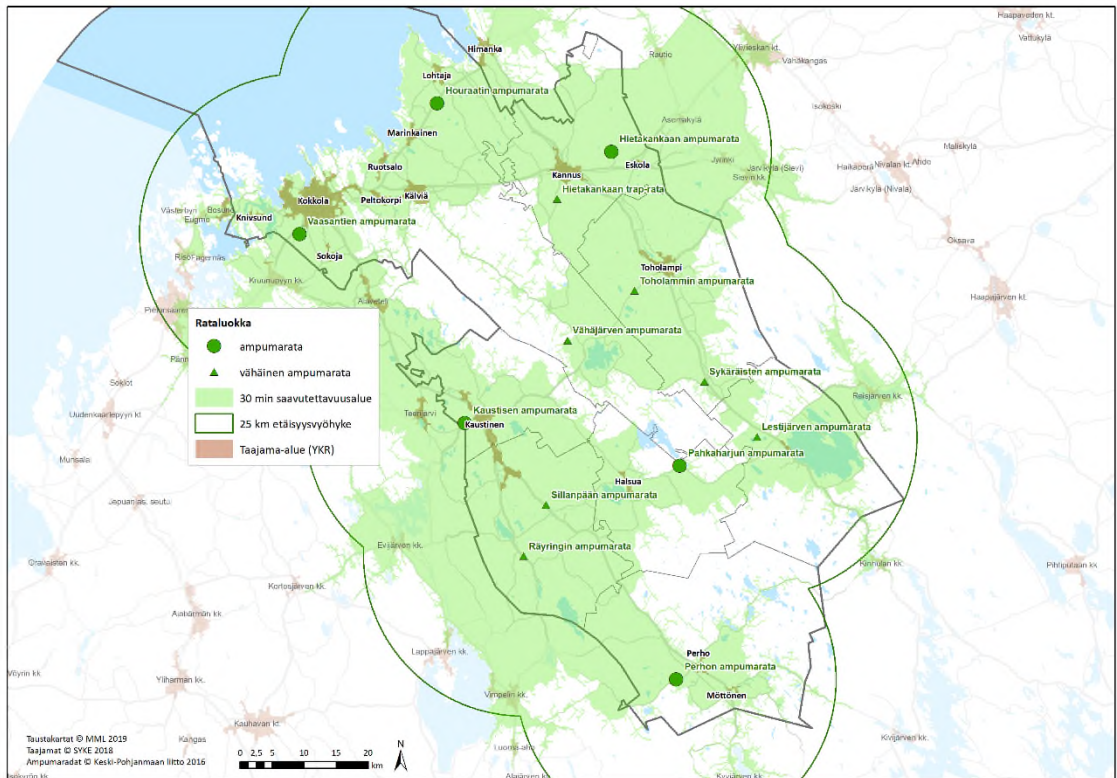


Kuva 1. Keski-Pohjanmaan ampumaradat.

Ampumarataverkoston kattavuus ja saavutettavuus vaihtelevat varsin paljon aselajin mukaan. Seuraavassa on esitetty ratojen saavutettavuutta kuvaavia karttoja vuoden 2016 ampumarataselvityksen ja vuoden 2019 ratatietojen päivityksen tietoihin pohjautuen. Tiedot radoista on esitetty ratakorteissa, **liitteessä 1**. Ampumaratojen käytössä tulee kuitenkin huomata, että useilla ampumaradoilla on hyvin rajatut käyttöoikeudet. Ampumaradoille ei välttämättä pääse kuka tahansa aseensa luvallinen omistaja ampumaan, ellei esimerkiksi kuulu ampumarataa ylläpitävään metsästysseuraan.



Kannuksen Hietakankaan ampumarata. (Kuvat: Juha Sämpi)

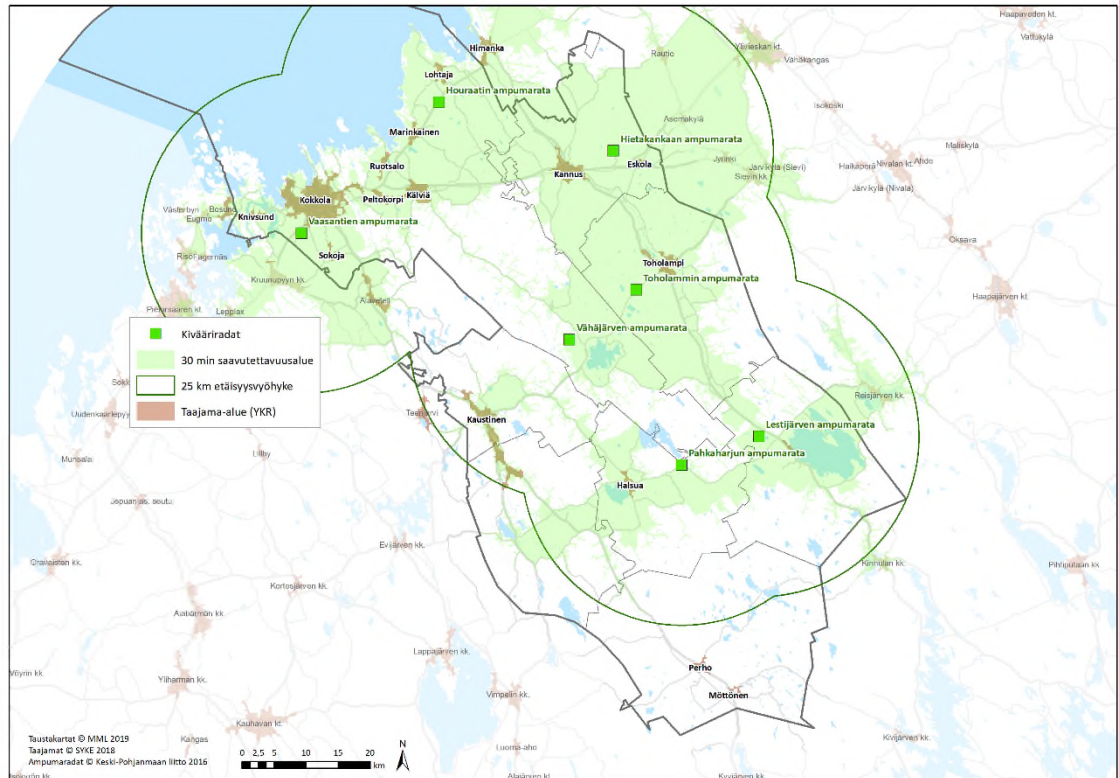


Kuva 2. Keski-Pohjanmaan ampumaradat ja 30 min saavutettavuusalue (tieverkkoa pitkin henkilöautolla kuljettu matka-aika).

Keski-Pohjanmaalla, lähes 100 % kattavuudella, lähin ampumarata sijaitsee korkeintaan 30 minuutin ajoetäisyydellä asutuista alueista (kuva 2). Kartassa on esitetty lisäksi 25 km etäisyysvyöhyke ampumaratojen ympärillä. Saavutettavuutta tarkastellessa tulee kuitenkin huomioida ampumaratojen vaihteleva varustelutaso ja mahdollisuudet harjoittaa ammuntaa eri tyyppisillä radoilla. Lähin ampumarata ei välttämättä palvele kaikkia ammuntilajeja. Seuraavassa on esitetty kivääri-, haulikko-, pistooli- sekä hirviradat saavutettavuusalueineen.

## Kivääriradat

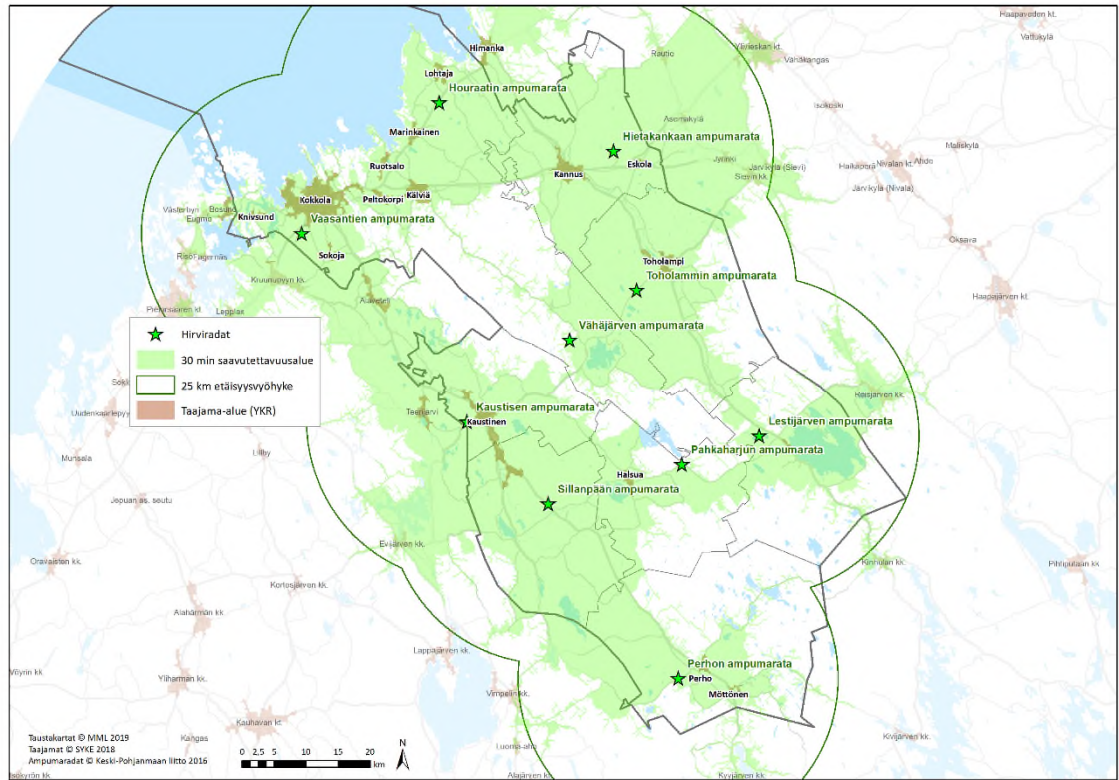
Keski-Pohjanmaan ampumaradoilla on vaihdellen eri pituisia kivääriratoja (50 m – 300m). Kivääriratoja on 7 ampumaradalla Kokkolassa Houraatin, Vaasantien ja Vähäjärven ampumaradoilla sekä Kannuksen Hietakankaan, Toholammin, Lestijärven ja Halsuan Pahkaharjun ampumaradoilla. Pisimpiä 300 m ratoja on Houraatin, Vähäjärven ja Vaasantien ampumaradoilla. Kaustisen ampumaradalle on ollut tavoitteena kehittää 300 m kiväärirata, mikä toteutuessaan parantaisi näiden alueiden harrastajien saavutettavuutta. Kaustisen, Vetelin Sikaharjun ja Perhon radoilla on hirviradat ja Räyringin ampumaradalla pienoiskiväärirata.



Kuva 3. Keski-Pohjanmaan kivääriradat ja 30 min saavutettavuusalue.

## Hirviradat

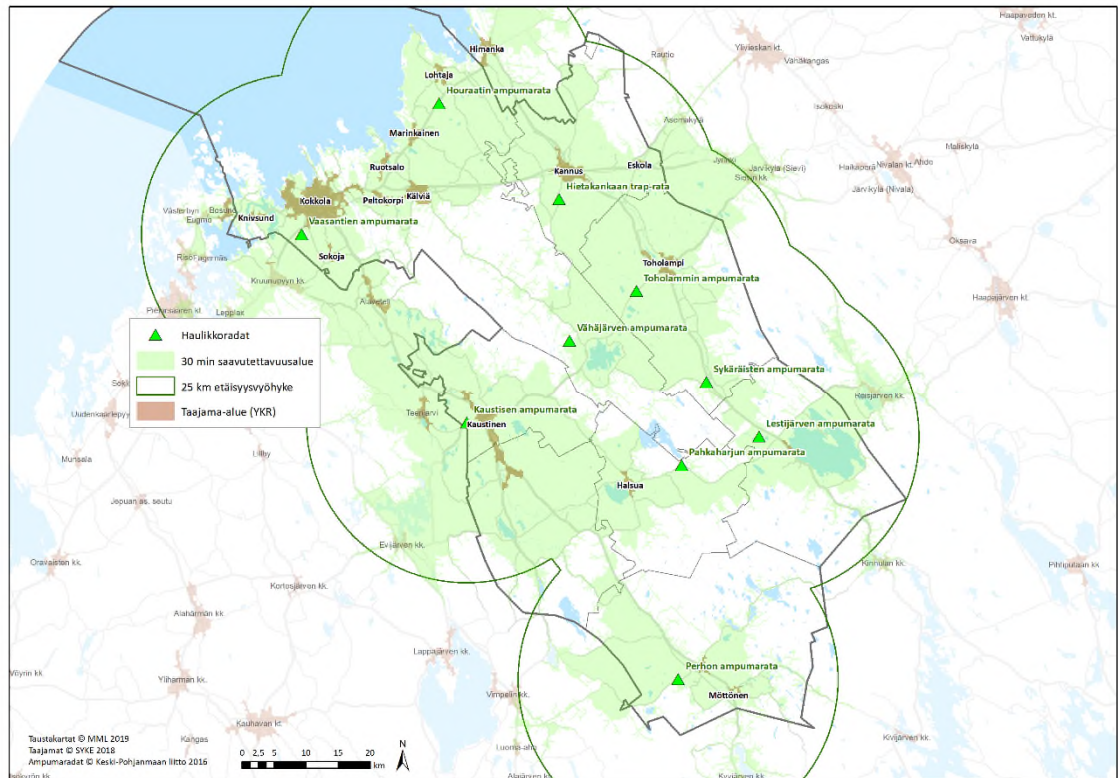
Hirviratoja sijaitsee 10 ampumaradalla ja radat ovat koko maakunnan alueella saavutettavissa 25 km etäisyydellä. Hirviratojen verkosto on Keski-Pohjanmaan ampumaradoista kattavin. Useiden ampumaratojen pääkäyttäjiä tai ylläpitäjiä ovat metsästysseurat. Sikaharjun (Sillanpään), Toholammin ja Lestijärven ampumaradalla on lisäksi karhuradat (SRVA).



Kuva 4. Keski-Pohjanmaan hirviradat ja 30 min saavutettavuusalue.

## Haulikkoradat

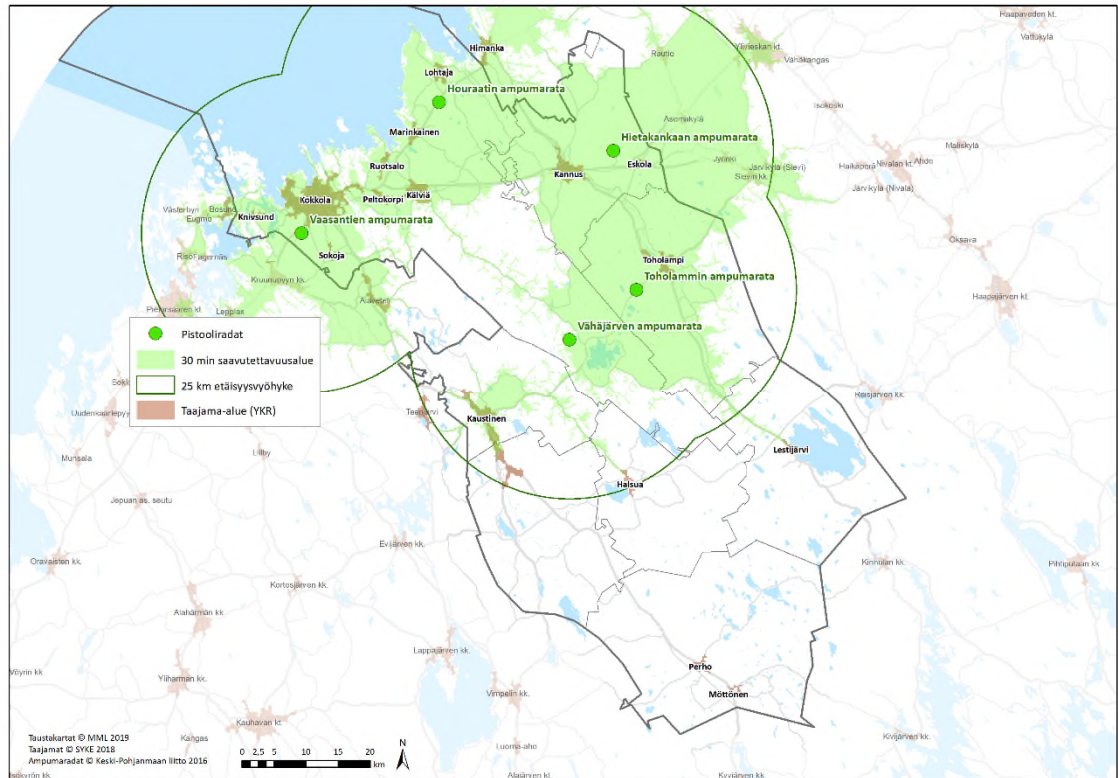
Haulikkoratoja sijaitsee 9 ampumaradalla ja radat ovat lähes koko maakunnan alueella saavutettavissa 25 km etäisyydellä. Haulikkolajeja ovat skeet, trap, sporting ja kompak-sporting, joilla on keskenään erilaiset ratatarpeet ja Keski-Pohjanmaan haulikkoradat ovat tasoltaan vaihtelevia. Suurin osa Keski-Pohjanmaan haulikoradoista soveltuu trap-ammuntaan. Skeet-ammunta on mahdollista Houraatin, Vaasantien, Lestijärven ja Perhon radoilla. Sporting- ja kompak sporting-ratoja ei ole Keski-Pohjanmaalla. Ampumaratojen käyttäjäkyselyssä haulikkoratoihin liittyviä kehittämistarpeita esitettiin Vetelissä, jossa ei nykyisellään ole haulikkoammuntaan soveltuva ampumarataa sekä Kannuksen osalta todettiin, että nykyinen trap-rata vaatii kehittämistä palvelutason ja sijainnin suhteen. Muut kehittämistarpeet liittyivät olemassa olevien ratojen laitteiden ja varusteiden parantamiseen.



Kuva 5. Keski-Pohjanmaan haulikkoradat ja 30 min saavutettavuusalue.

## Pistooliradat

Pistooliratoja sijaitsee Kokkolan Vaasantien, Vähäjärven ja Houraatin radoilla sekä Kannuksen Hietakankaalla ja Toholammin ampumaradalla. Näillä alueilla pistooliratojen saavutettavuus on hyvä. Radat ovat painottuneet maakunnan länsiosiin ja rannikolle. Alueellisen saavutettavuuden näkökulmasta kehittämistarve on maakunnan itäisissä osissa erityisesti Perhon, Lestijärven, Halsuan ja Vetelin alueella.



Kuva 6. Keski-Pohjanmaan pistooliradat ja 30 min saavutettavuusalue.

## Toiminnalliset ammunталajit (practical, SRA)

Houraatin ampumaradalla sijaitsee maakunnan ainoa practical -rata. Toiminnallisten ampumalajien harjoittelu-, harrastus- ja kilpailumahdollisuudet ovat Keski-Pohjanmaalla heikot. Radoista suurin osa on metsästysseurojen ratoja, jotka soveltuvat heikosti toiminnallisten lajien ammuntoihin. Toiminnallisten ammunталajien suosio on kasvanut, mikä tulisi huomioida ratoja kehitettäessä.

## Ampumahihto

Hyvin hoidettuja ampumahihton ratoja ei sijaitse Keski-Pohjanmaalla. Ampumahihtoratoja on Sykäraisten ampumaradalla, mutta ratojen tulevaisuus epävarma ja kunto heikko.

### 3.3. Seudullisesti merkittävän ampumaradan kriteerit ja verkosto Keski-Pohjanmaalla

Keski-Pohjanmaan seudullisesti merkittävien ratojen tunnistamisessa on käytetty ampumaratatoiminnan laatua ja laajuutta kuvaavia kriteereitä sekä maankäytöllisiä kriteereitä.

#### Ampumaratatoiminnan laatua ja laajuutta kuvaavia kriteereitä (ensisijaiset):

- lajimahdollisuuksien määrä/erityyppisten ratojen määrä
- ampumatoiminnan laajuus (vuosittaiset laukausmäärät), seudullisesti merkittävän ampumaradan laukausmäärän tulisi olla vähintään 10 000 laukausta vuodessa,

Muut ampumaradan toimintoja ja palvelutasoa kuvaavia kriteereitä (toissijaiset):

- mahdollisuudet vähintään seudullisiin kilpailuihin,
- radan palvelutaso (huoltorakennukset ym.) ja kehittämistoimenpiteet / -suunnitelmat

#### Maankäytöllisiä kriteereitä (ensisijaiset):

- kuntakaavoituksen tilanne (asemakaava, yleiskaava) ja kuntien kehittämishankkeet
- asutuksen ja suojelualueiden läheisyys

Edellä esitettyjen kriteerien perusteella seudullisesti merkittävien ampumaratojen verkostoon kuuluu seuraavat ampumaradat:

- **Kokkolan Houraatin ampumarata,**
- **Kaustisen Kruuppakan ampumarata,**
- **Perhon ampumarata,**
- **Vetelin Sikaharjun ampumarata,**
- **Kannuksen Hietakankaan ampumarata sekä**
- **Halsuan Pahkaharjun ampumarata**

Kokkolan Vaasantien ampumarata on käytön laajuuden ja monipuolisten lajimahdollisuuksien puolesta seudullisesti merkittävä ampumarata, mutta maankäytön kannalta sijainti haastava alueen läheisyyteen laajentuneen taajamarakenteen ja alueelle kehittyvän työpaikka-alueen vuoksi. Kokkolan kaupunki ja Kokkolan ampumaratayhdistys käyvät neuvotteluita uuden rata-alueen löytämiseksi. Muut Keski-Pohjanmaan ampumaradat ovat vähäisiä ampumaratoja, joiden merkitys kuitenkin alueellisen verkoston ja ammunnan harjoittelupaikkojen kannalta tärkeä. Vähäiset ampumaradat täydentävät seudullisten ampumaratojen verkostoa.

## 4. Keski-Pohjanmaan ampumaratojen kehittäminen

### 4.1. Ammunnan harrastajien kattojärjestöjen kehittämistavoitteet

Keski-Pohjanmaan ampumaratojen kehitystarpeita sekä ampumaratojen yleisiä kehittämisperiaatteita kysyttiin sähköisen kyselyn ja puhelinhaastatteluiden avulla keskeisimmiltä ampumaurheilun, metsästyksen ja reserviläistoiminnan kattojärjestöiltä ja liitoilta syksyllä 2019. Kyseisillä valtakunnallisilla tai alueellisilla kattojärjestöillä on lisäksi mahdollisuus lausua Keski-Pohjanmaan ampumaratojen kehittämissuunnitelman luonnoksesta marraskuussa 2019.

Riistanhoitoyhdistys on riistahallinnon paikallistason yksikkö, jonka toiminta-alue on yhden tai useamman kunnan alue tai kylärajoihin rajoittuen osa suurkuntaa. Riistanhoitoyhdistys vastaa kestävästä riistatalouden edistämisestä toiminta-alueellaan, huolehtii metsästäjien vapaaehtoistoiminnan edistämisestä ja organisoinnista sekä hoitaa sille säädettyjä julkiset hallintotehtävät. Riistanhoitoyhdistyksen julkisia hallintotehtäviä ovat mm. ampumakokeiden sekä metsästäjätkintojen järjestäminen. Paikallisten riistanhoitoyhdistysten mukaan tavoitteena tulisi olla nykyisten ampumaratojen säilyttäminen turvallisina ja lainmukaisina sekä uusien monipuoliseen harjoitteluun suunniteltujen ratojen kehittäminen lähellä käyttäjiä.

Suomen Metsästäjäliitto toimii valtakunnallisesti metsästyksen harrastajien kattojärjestönä ja vastaa metsästysammunnan kilpailutoiminnan järjestämisestä Suomessa. Metsästäjäliiton näkemyksen mukaan maakunnan ampumarataverkoston olisi tärkeää olla sellainen, jossa ampumaradat sijaitsisivat kohtuullisen eli noin puolen tunnin matkan etäisyydellä, eri ampumalajit huomioiden. Metsästäjät ovat suurin yksittäinen ampumaratojen käyttäjäryhmä. Kestävä ja eettinen metsästyksen perustana on hyvä ampumataito, jota opetellaan ja ylläpidetään valvotusti ampumaradoilla. Ammunnan ympäristövaikutusten minimoimiseksi paras vaihtoehto on ylläpitää riittävän tiheää, monipuolista ja kattavaa ampumarataverkosta. Kehittämissuunnitelman tärkeä tehtävä on tuoda esiin maakunnan ampumaharrastusmahdollisuuksia.

Suomen metsästäjäliiton Keskipohjan piirin alueella on paljon metsästäjiä ja metsästysampumalajeissa kilpailevia harrastajia. Metsästäjät osallistuvat myös vapaaehtoistyöhön, kuten riistaeläinten kannanarviointeihin sekä poliisin apuna tehtävään suurriistavirka-apuun (SRVA). Metsästäjäliiton Keskipohjan piiri näkemyksen mukaan yksi rata Keski-Pohjanmaalla (Houraati, Lohtajalla) ei ole riittävä, vaan myös muualla maakunnassa tulisi olla hyvät mahdollisuudet harrastaa ja harjoitella ammuntaa.

Ampumaratojen säilyminen mahdollistaa aktiivisen harrastustoiminnan jatkumisen myös tulevaisuudessa. Erityisesti nuorille oman paikkakunnan ampumaradat ovat suuressa roolissa niiden saavutettavuuden vuoksi. Oman paikkakunnan rata madaltaa kynnystä ylläpitää omaa ampumataitoa ja tuo ylipäätään mahdollisuuksia harrastaa pienillä paikkakunnilla. Sen lisäksi, että hyvä ampumarataverkosto takaa harjoittelumahdollisuuksia, riittävän tiheää, monipuolinen ja kattava ampumarataverkosto on paras vaihtoehto ammunnan ympäristövaikutusten minimoimiseksi tarkoittaen esimerkiksi ammunnan siirtymistä yksityismaille. Ampumaratojen kehittäminen ja toiminnan laajeneminen tulevaisuudessa tulisi tarvittaessa myös mahdollistaa kaavoituksella.

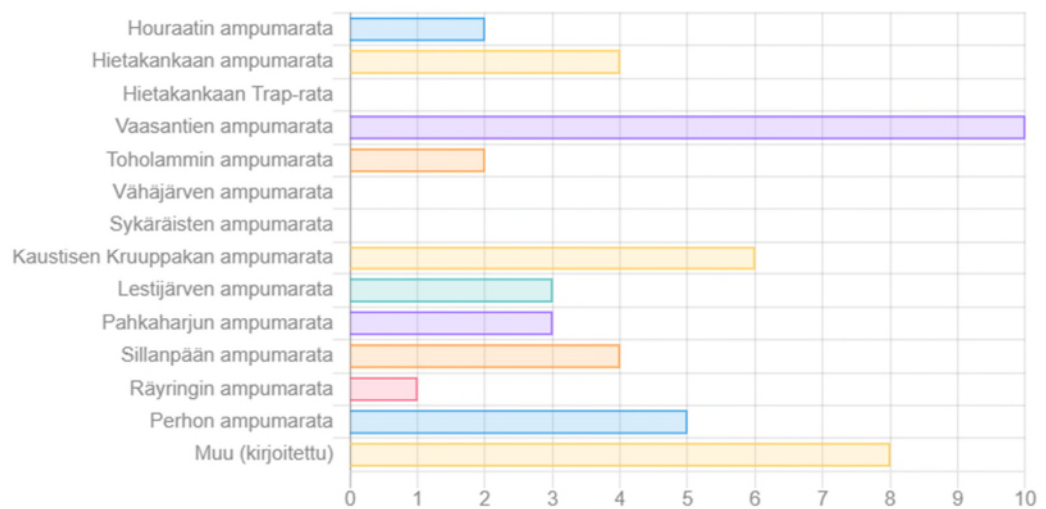
Suomen Ampumaurheiluliiton toiminnan tarkoituksena on edistää ja kehittää ampumaurheilua Suomessa sekä vaikuttaa että osallistua kansainväliseen ampumaurheilutoimintaan. Ampumaurheiluliiton mukaan ampumarataverkon rakenteen tulisi olla sellainen, että siirtymisaika radalle olisi keskimäärin korkeintaan 30 minuuttia. Ampumarataverkoston tulisi muodostua maakunnallisista ampumaurheilukeskuksista ja niihin verkostoituneista muista ampumaradoista sekä vähäisistä ampumaradoista. Verkoston tulisi olla kiinteä osa muuta vapaa-ajantoimintaa ja pääosin kunnallisia liikuntapaikkoja. Keskittämällä ampumaharjoittelu radoille minimoidaan myös ammunnan ympäristövaikutukset. Pääosa Suomen Ampumaurheiluliiton jäsenistöstä sijoittuu vuonna 1941-1991 syntyneisiin harrastajiin eli joukkoon kuuluu sekä eläkeläisiä että runsaasti työssäkäyviä, mutta myös koululaisiakin. Koska käyttäjäryhmä muodostuu eri-ikäisistä ja -kuntoisista harrastajista, joiden harjoittelun intensiteetti, pääsy radoille sekä aikataulut ovat hyvinkin erilaisia, on ensiarvoisen tärkeää, että ampumarataverkosto on lajiradoittain tarkasteltuna tarpeeksi tiheä ja alueellisesti kattava.

## 4.2. Ampumaratojen käyttäjien ja ylläpitäjien kehittämistarpeet

Ampumaratojen käyttäjien ja ylläpitäjien kehittämistarpeita selvitettiin sähköisen kyselyn avulla syys-lokakuussa 2019. Kysely lähetettiin 100 henkilölle / taholle Keski-Pohjanmaan alueella toimivissa metsästys- ja ampumaseuroissa ja reserviläisjärjestöissä. Vastauksia saatiin 48 kpl, vastaus-% oli 48 %.

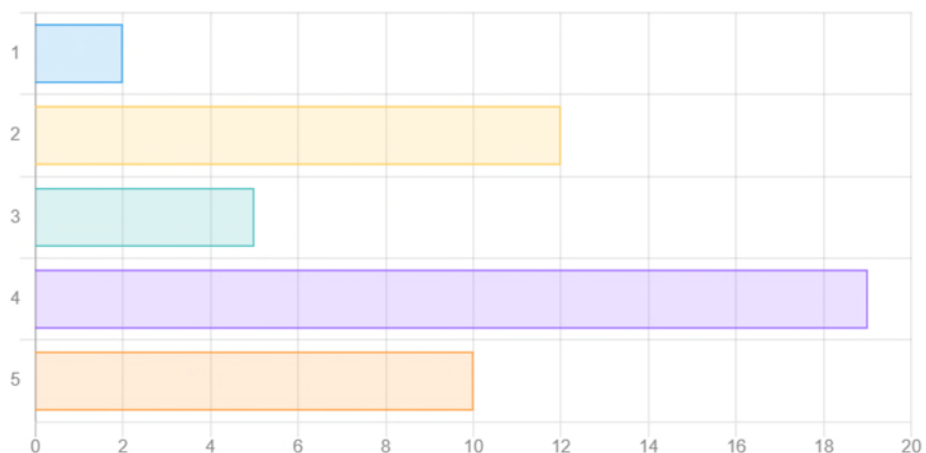
Kyselyssä vastaajia pyydettiin valitsemaan oman toiminnan kannalta keskeisin ampumarata. Vastaajista 21 % ilmoitti oman toiminnan kannalta keskeisimmäksi radaksi Vaasantien ampumaradan, 13 % Kaustisen Kruuppakan radan ja 10 % Perhon ampumaradan. Vastauksia saatiin suurimmalta osalta ratoja. Muut -kohdassa muita ilmoitettuja ampumaratoja olivat Kruunupyyn ja Teerijärven radat.

Taulukko 1: vastaukset kysymykseen ”Mikä on oman toimintanne kannalta keskeisin ampumarata?” (n=48, kpl)



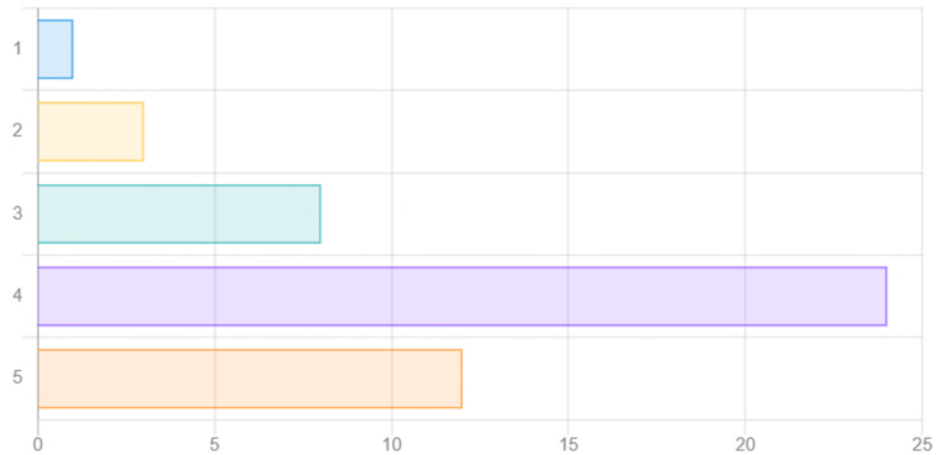
Seuraavissa kysymyksissä vastaajien pyydettiin arvioimaan väitteitä asteikolla 1-5, jossa 1 = täysin eri mieltä, 2= jokseenkin eri mieltä, 3= Ei samaa eikä eri mieltä, 4= jokseenkin samaa mieltä, 5= täysin samaa mieltä. Yleisesti Keski-Pohjanmaan ampumaratojen tarjoamat palvelut arvioitiin pääosin riittäviksi. Vastaajista 61 % oli täysin tai jokseenkin samaa mieltä palvelujen riittävyydestä ja 29 % oli täysin tai jokseenkin eri mieltä. Kantaansa ei ilmoittanut 10 % vastaajista.

Taulukko 2: vastaukset kysymykseen ” Keski-Pohjanmaan ampumaratojen tarjoamat palvelut (esim. erilaiset maalit ja rata-alueet) ovat toimintaamme nähden riittävät” (n=48, kpl)



Keski-Pohjanmaan ampumaratojen lukumäärä suhteessa toimintaan arvioitiin pääosin riittäväksi. Vastaajista 75 % oli täysin tai jokseenkin samaa mieltä ampumaratojen määrästä. 8 % ilmoitti olevansa täysin tai jokseenkin eri mieltä ratojen riittävydestä.

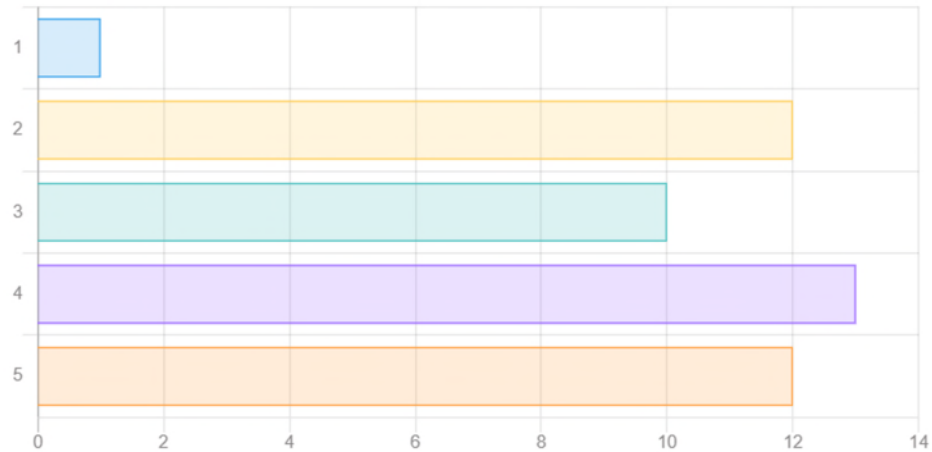
Taulukko 3: vastaukset kysymykseen ” Keski-Pohjanmaalla on toimintaamme nähden riittävästi ampumaratoja” (n=48, kpl)



Oman toiminnan kannalta keskeisimmän ampumaradan palvelujen, toimintojen ja puitteiden riittävydessä vastaukset vaihtelivat. Vastaajista 25 % ilmoitti olevansa täysin samaa mieltä palvelujen riittävydestä, 27 % jokseenkin samaa mieltä, 25 % jokseenkin eri mieltä ja 25 % ei samaa eikä eri mieltä. Ampumaradoittain tarkasteltuna Lestijärven, Perhon, Toholammin, Räytingin, Halsuan Pahkaharjun ja Houraatin ampumaratojen palveluihin, toimintoihin ja puitteisiin oltiin tyytyväisimpiä.

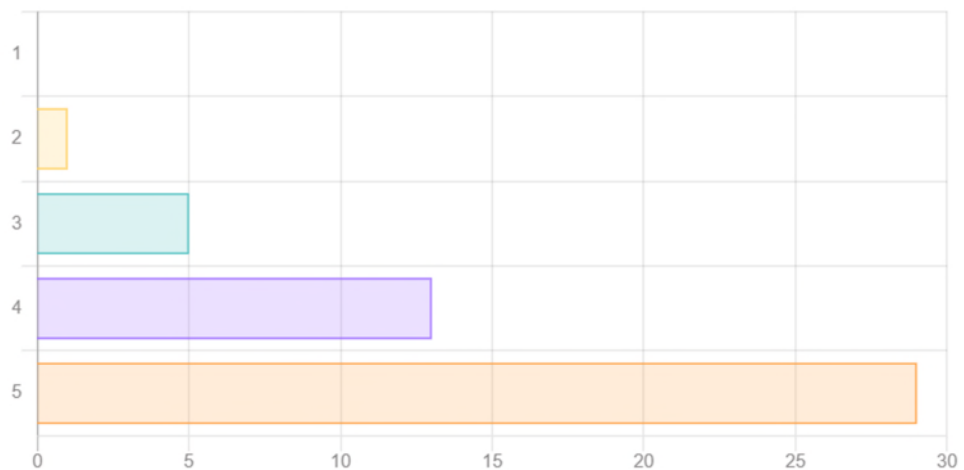
Kaustisen Kruuppakan, Kannuksen Hietakankaan ja Sikaharjun (Sillanpään) radan kohdalla vastaukset vaihtelivat. Osa vastaajista oli tyytyväisiä, mutta kehittämiskohteina Kannuksessa ja Sikaharjussa esitettiin haulikkoradat. Kaustisen keskeisimmät kehittämiskohteet liittyivät radan monipuolistamiseen esim. kehitettävä pitkä 300 m kiväärirata, haulikkoammunnassa skeet ja kompak -radat ja pistoolirata sekä yleisesti alueen siisteys ja kiinteät maalilaitteet / taulut olemassa oleville radoille. Kokkolan Vaasantien rataan oltiin tyytymättömiä. Alueen ratojen yleiskuntoa pidettiin heikkona esim. rikkoutuneet ja vanhat laitteet, puskittuneet/metsittyneet radat ja puutteelliset opasteet. Radan monipuolisuutta tulisi kehittää lisäämällä haulikkoammuntaan ratoja ja mahdollistaa toiminnallisten ammuntilajien (SRA, practical) kehittyminen sekä hirvi/karhuratojen laadun kehittäminen. Vaasantien rataa pääasiallisesti käyttävät vastaajat pitivät tärkeänä radan kehittämistä, koska alueella paljon harrastajia, myös junioreita, joiden kulkeminen muualle ei ole tarkoituksenmukaista ja haastava järjestää.

Taulukko 4: vastaukset kysymykseen ”Oman toimintamme kannalta keskeisimmän ampumaradan tarjoamat palvelut, toiminnot ja puitteet ovat riittävät” (n=48, kpl)



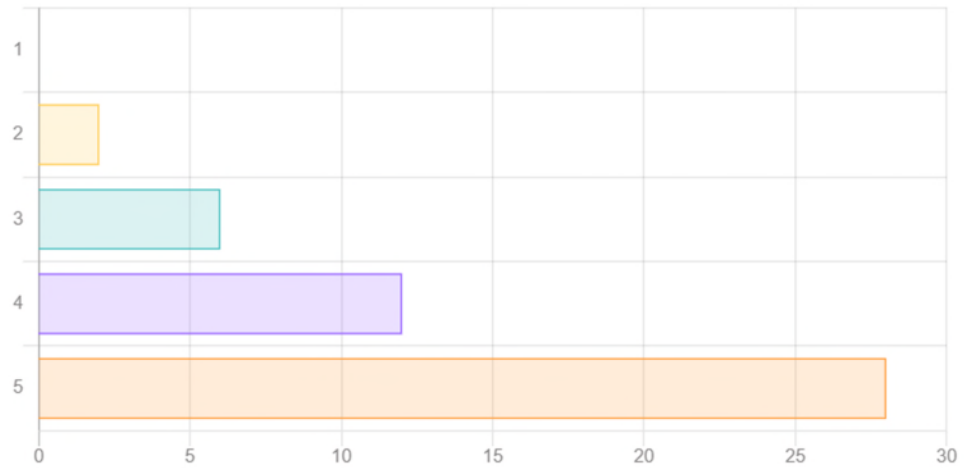
Oman toiminnan kannalta keskeisimmän ampumaradan sijaintia suhteessa toiminta-alueeseen pidettiin riittävänä. Vastaajista reilu enemmistö, 87 %, oli samaa tai jokseenkin samaa mieltä, että ampumarata, jota pääasiallisesti käytetään, sijaitsee riittävän lähellä omaa toiminta-aluetta.

Taulukko 5: vastaukset kysymykseen ”Oman toimintamme kannalta keskeisin ampumarata sijaitsee riittävän lähellä toiminta-alueitamme” (n=48, kpl)



Oman toiminnan kannalta keskeisimmän radan kulkuyhteyksiin oltiin pääosin tyytyväisiä. Vastaajista reilu enemmistö, 83 %, oli samaa tai jokseenkin samaa mieltä, että kulkuyhteydet ampumaradalle ovat hyvät. Vaasantien ampumaradan kohdalla tien kuntoa, varsinkin kelirikon aikaan, pidettiin huonona. Vaasantien liittymää pidettiin vaarallisena sen merkinnän ja vt 8 levennysten puutteiden vuoksi. Lisäksi toivottiin, että ampumaradalle voisi päästä julkisilla kulkuneuvoilla.

Taulukko 6: vastaukset kysymykseen ”Oman toimintamme kannalta keskeisimmälle ampumaradalle on hyvät kulkuyhteydet” (n=48, kpl)



Muut kehittämistarpeet kyselyn vastausten perusteella:

- Ampumaratojen määrä on riittävä, mutta laadussa ja palvelutasossa sen sijaan kehitettävää
- Osa vastaajista toi esiin, että ratojen kehittämistä voidaan keskittää tietyille radoille laadun parantamiseksi ja kilpailutoiminnan mahdollistamiseksi. Tällöin myös rahoituspohja on mahdollista laajentua pelkkiä ampumamaksuja laajemmaksi
- Nykyinen rataverkosto ei houkuttele uusia harrastajia, tarvitaan laadun parantamista
- Ammuntalajien määrä on kasvanut, esim. toiminta-ammunta lajit yleistyneet, jotka huomioitava ratoja kehitettäessä
- Kokkolan mahdollinen uusi rata tulee olla hyvin saavutettavissa
- Perhon ampumaratayhdistyksellä kehittämishanke uuden kokoontumisrakennuksen rakentamiseksi Perhon ampumaradalle
- Sisäämpumaradan (virtuaalirata) hankkimista on suunniteltu Lestijärvellä

### 4.3. Kehittämissuosituksen

Ampumarataverkoston ja sen käytön kehittämiseksi suositellaan seuraavaa:

- Keski-Pohjanmaan liitto ottaa kehittämissuunnitelman huomioon alueidenkäytön suunnittelussa
- Keski-Pohjanmaan liitto osoittaa seudullisesti merkittävät ampumaradat maakuntakaavassa
- Keski-Pohjanmaan liitto osoittaa ampumaratojen nykyisen verkoston kokonaisuudessaan kaavaselostuksessa
- Keski-Pohjanmaan liitto antaa maakuntakaavassa riittävät kaavamääräykset turvaamaan ampumaratojen toiminta ja kehittämismahdollisuudet sekä toisaalta riittävät velvoitteet ympäristövaikutusten ehkäisemisestä
- Keski-Pohjanmaan liitto päivittää tarvittaessa kehittämissuunnitelman ja ratakortit yhteistyössä sidosryhmien kanssa
- Kunnat ottavat huomioon ampumaradat maankäytön suunnittelussa
- Kunnat pyrkivät edistämään kaavoituksellaan uusien ampumaratojen sijoittumismahdollisuuksia sekä nykyisen verkoston säilyttämistä
- Kunnat ottavat huomioon, että uudelle radalle on erityinen tarve Kokkolan seudulla ja ratojen monipuolistamiselle Kaustisella ja Kannuksessa. Ratatyypistä riippuen verkoston kehittämistarpeita on lisäksi maakunnan itäosissa, esim. pistooliradat ja kivääriradat (300m).
- Kunnat huomioivat seudullisten ratojen kehittämisessä yhteistyömahdollisuudet maakuntarajojen yli
- Kokkolan kaupunki ottaa huomioon, että Vaasantien nykyinen ampumarata on käyttöasteen ja monipuolisten lajimahdollisuuksien puolesta seudullisesti merkittävä ampumarata, jonka toiminnan jatkuminen on tärkeää varmistaa uudella sijainnilla
- Kokkolan kaupunki ottaa huomioon toteuttaessaan mahdollista Vaasantien ampumaradan siirtoa, että mahdollisuudet ampumatoiminnan harjoittamiseen säilyisi jatkuvasti (esim. siirtymäaikaisten käyttö)
- Keski-Pohjanmaan liitto huomioi Kokkolan Vaasantien ampumaradan maakuntakaavassa mahdollisuuksien mukaan nykyisellä sijainnillaan, mutta siirtyvänä ratana tai tulevissa kaavan päivitysvaiheissa. Mikäli uuden radan sijainti on tiedossa 5.vaihemaakuntakaavaa laadittaessa, se huomioidaan.

## Lähdeluettelo

Ampumaratalaki (763/2015)

Ampumarataopas (2005). Suomen ampumaurheiluliitto. Opetusministeriö Liikuntapaikkajulkaisu 87. Tammer-Paino Oy. Tampere

Ampumaratojen ympäristölupa (2012). Opas toiminnanharjoittajille sekä lupa- ja valvontaviranomaisille, ympäristöministeriö, Suomen ympäristö 23/2012.

Herranen, N., M. Attila, O. Pyy, J. Tuomainen (2017). Ampumaratojen luvanvaraisuuden keventämismahdollisuuksista. Ympäristöministeriön raportteja. 10/2017.

Hirvonen R. ja Rautio T. (2014). Ampumaharrastusfoorumi. Turvallisen ampumaharrastuksen opas. <https://riista.fi/wp-content/uploads/2013/03/Turvallisen-ampumaharrastuksen-opas.pdf>

Kainuun liitto (2013). Kainuun seudullisesti merkittävät ampumaradat.

Kajander Sari ja Asko Parri (toim.) (2014). Ampumaratojen ympäristövaikutusten hallinta. Paras käyttökelpoinen tekniikka (BAT). Suomen ympäristö 4/2014. Ympäristöministeriö.

Laki ympäristövahinkojen korvaamisesta (737/1994)

Luonnonsuojelulaki (1096/1996)

Naumanen R., Sorvali J., Pyy O., Rajala P., Penttinen R., Tiainen J., Lindroos S. (2002). Ampumarata-alueiden pilaantunut maaperä, tutkimukset ja riskienhallinta. Pohjois-Karjalan ympäristökeskus. [https://helda.helsinki.fi/bitstream/handle/10138/40415/SY\\_543.pdf?sequence=1](https://helda.helsinki.fi/bitstream/handle/10138/40415/SY_543.pdf?sequence=1)

Parri, A. (2009). Laskentamallilla määritetyn laukausmelun äänitason ero mittaamalla määritettyyn äänitasoon. AMK-opinnäytetyö. Mikkelin ammattikorkeakoulu, Ympäristöteknologia, Mikkeli 2009.

Riistakeskus (2013). Turvallisen ampumaharrastuksen –opas. <https://riista.fi/wp-content/uploads/2013/03/Turvallisen-ampumaharrastuksen-opas.pdf>

Uudenmaan liitto (2019). Uudenmaan ampumarataverkoston kehittämissuunnitelma.

Valtioneuvoston päätös ampumaratojen aiheuttaman melutason ohjearvoista (Vnp 53/1997)

Vilén A-K & R. Kohtala. (2015). Ampumarataselvitys Pohjanmaalla, Keski-Pohjanmaalla ja Etelä-Pohjanmaalla. Ympäristöteknologia, opinnäytetyö. 45 s. Vaasa, Vaasan ammattikorkeakoulu.

Ympäristönsuojelulaki (527/2014)

Ympäristöministeriö (1999). Ampumaratamelun mittaaminen. Ympäristöopas 61, Ympäristöministeriö, Helsinki 1999.